



Prifysgol Abertawe
Swansea University

PRIFYSGOL ABERTAWE

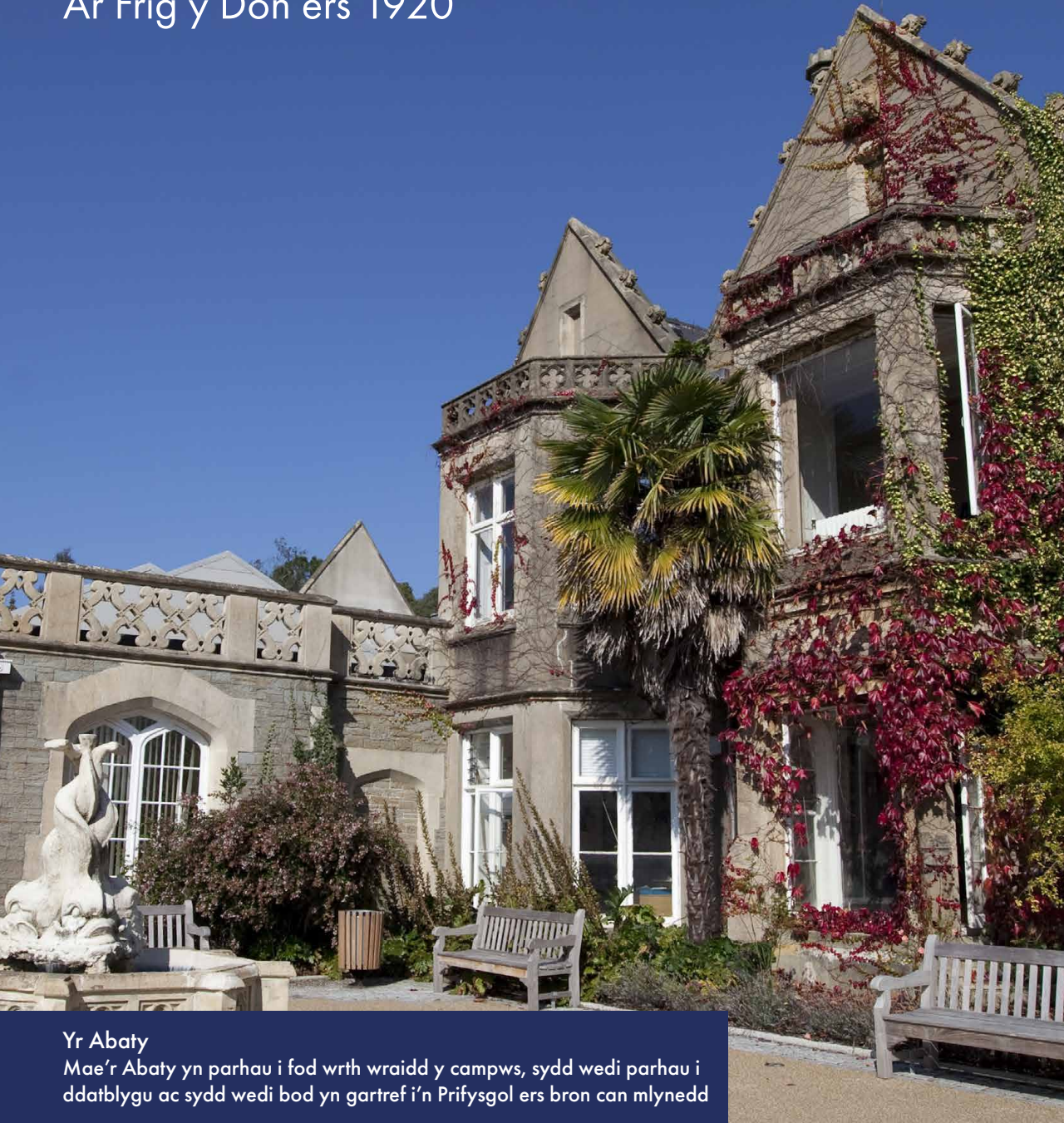
Briff Penodi Dirprwy Is-ganghellor a Deon
Gweithredol y Gyfadran Meddygaeth,
Iechyd a Gwyddor Bywyd,

Gorffennaf 2024



PRIFYSGOL ABERTAWE

Ar Frig y Don ers 1920



Yr Abaty

Mae'r Abaty yn parhau i fod wrth wraidd y campws, sydd wedi parhau i ddatblygu ac sydd wedi bod yn gartref i'n Prifysgol ers bron can mlynedd

Mae Prifysgol Abertawe yn brifysgol a arweinir gan ymchwil sy'n ffynnu ar archwilio a darganfod. Rydym yn arloesol o ran ein hymagwedd at addysgu a phrofiad y myfyrwyr, ac yn falch o'n cymuned gydweithredol o staff.

Mae ein campysau glan môr trawiadol, gyda chyfleusterau o'r radd flaenaf, yn ein gwneud ni'n lleoliad dymunol ar gyfer myfyrwyr a staff o bedwar ban byd, ac mae ein cymuned amlddiwylliannol yn cynnig safbwynt byd-eang, gan alluogi'r rhai hynny sy'n ymuno â ni i ddatblygu'r sgiliau a'r wybodaeth a fydd yn eu rhoi ar ben ffordd tuag at yrfaeoddi llwyddiannus a gwerthfawr.

Rydym wedi cyflawni lefel eithriadol o lwyddiant dros y blynyddoedd diweddar gyda'n gweithgarwch yn rhagori ar nifer o brifysgolion mwy, wrth fod yn wydn wrth addasu i'r dirwedd newidiol. Mae ein 25,000 o fyfyrwyr wrth wraidd yr hyn rydym yn ei wneud, ac nid yw'r llwyddiant hwn wedi cyfaddawdu ar yr awyrgylch cyfeillgar a hamddenol sy'n allweddol i'n profiad myfyrwyr ac mae bob amser wedi cael ei nodweddu fel "profiad Abertawe".

Rydym wrthi'n creu'r genhedlaeth nesaf o arweinwyr diwydiant ac academaidd, gyda 95% o'n graddedigion mewn cyflogaeth, yn astudio a/neu'n ymgymryd â gweithgareddau eraill megis teithio o fewn 15 mis i adael Prifysgol Abertawe. (HESA 2023)

Rydym yn safle 25 yn y DU ac ar y brig yng Nghymru yn y Guardian University Guide 2024. Rydym yn safle 34 ar gyfer Rhagolygon Gyrfa yn y Complete University Guide 2025. Cadarnhawyd enw da cynyddol Prifysgol Abertawe'n rhyngwladol gan ein safle ymhlith y 300 o brifysgolion gorau yn Nhablau Prifysgolion y Byd QS - ein safle uchaf erioed yn y tabl hwn!

Ar ôl dathlu ein canmlwyddiant yn 2020, rydym yn ymfalchïo'n fawr yng nghyfraniad y Brifysgol at weddnewid Abertawe a'i gwneud yn ddinas ragoriaeth. Wrth i ni barhau â'n hetifeddiaeth yn yr 21 ain ganrif, rydym ym ymrwymedig i barhau'n sefydliad byd-eang sy'n mynd i'r afael â'r heriau mwyaf sy'n wynebu ein planed a'i phobl, a gwella bywydau drwy ddarparu addysgu sy'n llawn ysbrydoliaeth.

Mae Prifysgol Abertawe'n ymrwymedig i gydraddoldeb, amrywiaeth a chynwysoldeb - rydym yn gwerthfawrogi pobl am eu sgiliau heb ystyried eu cefndir. Rydym wedi bod yn aelod o Siarter Athena SWAN ers 2008, i gydnabod ein hymrwymiad i gydraddoldeb rhwng y rhywiâu. Rydym yn ddeiliad Gwobr Sefydliadol Arian, sef y safon uchaf ar hyn o bryd a ddyrannwyd i brifysgol yn y DU, a ni oedd y brifysgol gyntaf yng Nghymru i gyflawni hyn. Rydym hefyd yn aelod balch o'r Siarter Cydraddoldeb Hiliol, ac yn un o'r 100 Cyflogwr Gorau ym Mynegai Cydraddoldeb yn y Gweithle Stonewall 2023.

AWARDS AND RECOGNITION

View the full list of [Awards here](#). View the full list of [Rankings and Ratings here](#).



**Y BRIFYSGOL
ORAU YNG
NGHYMRU**

GUARDIAN UNIVERSITY
GUIDE 2024

MAE 95%
O RADDEDIGION
MEWN CYFLOGAETH,
ASTUDIAETHAU
A/NEU
WEITHGAREDDAU
ERAILL

HESA 2023

**SUSTAINABLE
DEVELOPMENT
GOALS**

**SAFLE 17 YN Y DU
SAFLE 65 YN NHABLAU
EFFAITH FYD-EANG**

TIMES HIGHER EDUCATION
IMPACT RANKINGS 2024

**6^{ED}
DDINAS
FWYAF DIOGEL
YN Y DU**

COMPLETE
UNIVERSITY GUIDE 2023

86%
O ANSAWDD EIN
HYMCHWIL YN
ARWAIN Y FFORDD
YN FYD-EANG/
RHAGOROL YN
RHYNGWLADOL

FFRAMWAITH RHAGORIAETH
YMCHWIL 2021



**12^{FED} AM YMYSG
Y 100 CYFLOGWR
GORAU YN Y DU**



300
YMHLLITHY
UCHAF
YN Y BYD

**GRŴP RHWYDWAITH
STAFF LHDT+ CLOD
UCHEL**

2021 - FFRAMWAITH
RHAGORIAETH YMCHWIL

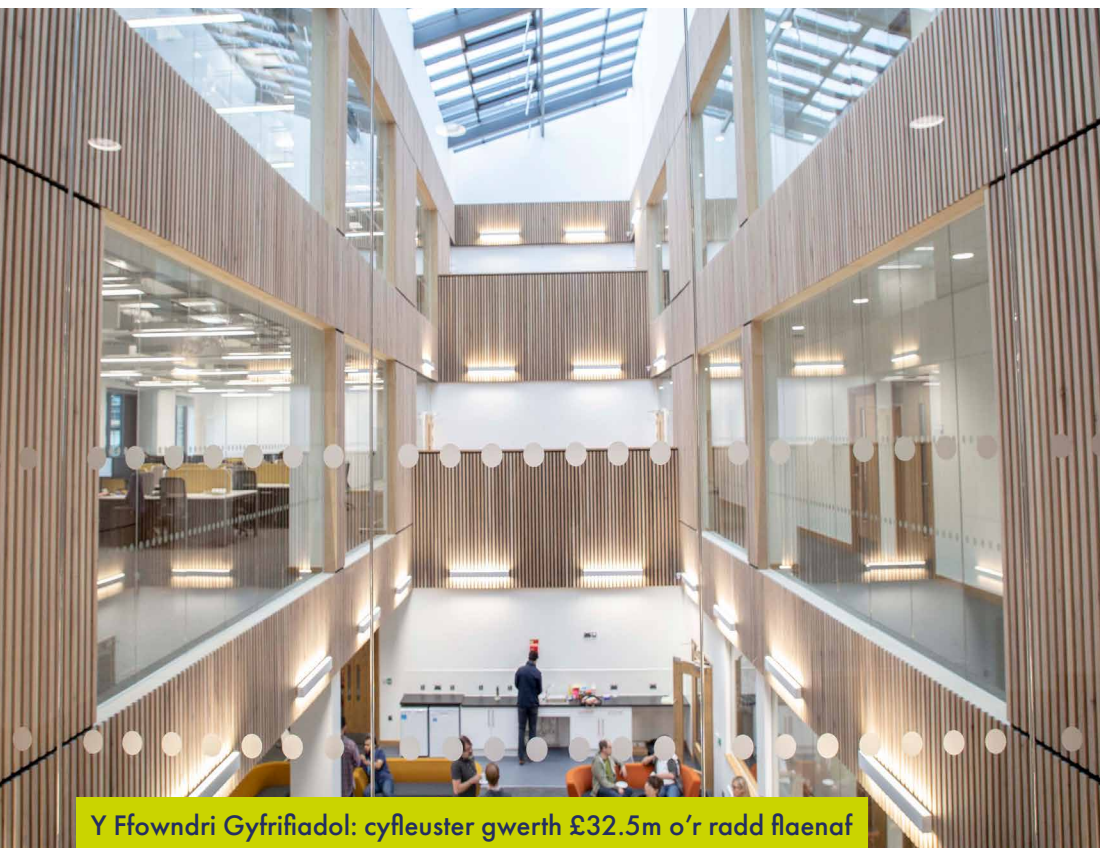
GWEDDNEWID Y CAMPWS

Sefydlwyd Campws Singleton Prifysgol Abertawe ym 1920, pan osododd Brenin Siôr V garreg sylfaen seremonïol y Brifysgol yn Abaty Singleton. Wedi'i lleoli mewn parcdir ar lan môr Abertawe, hon oedd y brifysgol gyntaf a ddyluniwyd ar gynllun campws yn y Deyrnas Unedig. Mae'r Abaty yn parhau i fod wrth wraidd y campws, sydd wedi parhau i ddatblygu ac sydd wedi bod yn gartref i'n Prifysgol ers bron can mlynedd.

Yn fwy diweddar, sefydlwyd ein Campws y Bae; sef datblygiad ar lan y môr gwerth £450 miliwn, sydd wedi dyblu ein gallu ymchwil ac addysgu, ar ochr ddwyreiniol y ddinas. Ynghyd â gweddnewid parhaus Campws Parc Singleton, mae'r datblygiad hwn yn arwydd o'n bwriad i fod yn un o'r lleoedd gorau i fyw, addysgu, gwneud ymchwil a chydweithio yn Ewrop. Agorodd ein datblygiad diweddaraf, y Ganolfan Deunyddiau Lled-ddargludol Integreiddiol, yn 2023 ac mae'n hyb ar gyfer cysylltu ymchwil, arloesi a gweithgynhyrchu er mwyn hyrwyddo twf economaidd yn y rhanbarth.



Campws y Bae



Y Ffowndri Gyfrifiadol: cyfleuster gwerth £32.5m o'r radd flaenaf

"Enghraifft ddisglair o gydweithio arloesol rhwng ymchwilwyr a diwydiant, a fydd yn denu rhagor o gyllid ar gyfer ymchwil ac yn sefydlu Cymru fel canolfan cyfrifiadureg ac arloesi sy'n arwain y ffordd yn fyd-eang."

Prif Weinidog Cymru, 2018



Campws Singleton

EIN GWELEDIGAETH STRATEGOL

Rhan annatod o'n llwyddiant yw ein gallu i ddarparu addysgu ac ymchwil rhagorol, yn ogystal ag ansawdd bywyd o'r radd flaenaf i'n staff a'n myfyrwyr.



EIN GWELEDIGAETH

Rydym, a byddwn yn parhau'n Brifysgol egwyddorol, bwrpasol a gwydn sy'n cydbwysu addysgu rhagorol ag ymchwil ac arloesi sy'n arwain y ffordd yn fyd-eang mewn amgylchedd agored sy'n galluogi ein myfyrwyr a'n cydweithwyr i ragori. Mae cydweithredwyr ledled y byd yn ein gwerthfawrogi fel partner y gallant ymddiried ynnddo, ond rydym hefyd yn hollol ymrwymedig i'n rhanbarth ac yn falch o fod yn Brifysgol ar gyfer Cymru.

Gweddwr crefft heb ei dawn / Technical skill is bereft without culture

Yn ein hanfod, rydym yn sefydliad egwyddorol, pwrpasol a gwydn sy'n nodweddiadol am werthoedd, diwylliant ac ymddygiadau arbennig sydd wrth wraidd ac yn tanategu'r pum piler strategol allweddol:

1. Ein Cenhadaeth Ddinesig:

Rydym yn falch o berthyn i Ddinas Abertawe a Dinas-ranbarth Bae Abertawe. Gyda champysau yn ardaloedd tri awdurdod lleol, rydym yn cydnabod mai prifysgol y rhanbarth yw ein Prifysgol ni.

2. Profiad ein Myfyrwyr:

Ein myfyrwyr yw calon ein Prifysgol a gallwn ymfalchïo yn ein henw cryf cyson am ansawdd ein profiad i fyfyrwyr, cryfder ein gwasanaethau cymorth i fyfyrwyr a'n hymrwymiad i iechyd meddwl a lles myfyrwyr.

3. Ein Dysgu a'n Haddysgu:

Mae rhannu gwybodaeth er mwyn meithrin sgiliau meddwl yn annibynnol ac yn feiriadol yn elfen sylfaenol o'n diben. Mae'n galluogi ein myfyrwyr i fod yn gadarn yn wyneb heriau byd-eang ac i addasu i fyd gwaith newidiol. Rydym yn dathlu ein trefnadaeth Gymraeg ac yn falch o fod yn rhan o genedl ddwyieitho.

4. Ein Hymchwil:

Mae ein hymchwil yn newid bywydau, yn ysgogi arloesi a thwf rhanbarthol ac mae'n cydweddu â Nodau Datblygu Cynaliadwy'r Cenhedloedd Unedig. Mae'n effeithio ar ein diwylliant, ein cymdeithas, ein hiechyd, ein lles, ein heconomi a'n planed.

5. Ein Mentegarwch:

Rydym yn brifysgol hynod gydweithredol ac entrepreneuriaid. Cawsom ein sefydlu gan ddiwydiant, ar gyfer diwydiant, ac rydym yn parhau'n ffyddlon i uchelgeisiau ein sefydlwyr, drwy weithio gyda phartneriaid diwydiannol, masnachol ac yn y sector cyhoeddus er budd ein rhanbarth a'n cenedl.

Nodir pob un o'r meysydd hyn gan ein hymrwymiad i wneud gwahaniaeth, gweithredu â chyfrifoldeb cymdeithasol ac amgylcheddol, ymdrechu i gyflawni rhagoriaeth a chynnal meddylfryd byd-eang sydd yn ein galluogi i fod yn Brifysgol gymunedol â chyrhaeddiad ac enw rhyngwladol.

Gweler ein **Gweledigaeth Strategol a'n Pwrpas** llawn ar-lein.

RHAGORIAETH YMCHWIL

Mae Prifysgol Abertawe yn sefydliad angor â phwyslais mawr ar ymchwil, sy'n creu effaith economaidd, gymdeithasol, ddiwydiannol ac iechyd â chyrhaeddiad byd-eang. Rydym yn parhau i adeiladu ar ein treftadaeth gyfoethog o ddarganfyddiadau ac ymchwil ar sail gwybodaeth a'r ysbryd arloesol sydd wedi diffinio ein Prifysgol ers iddi gael ei sefydlu gan fydd diwydiant, ar gyfer byd diwydiant, ym 1920.

Rydym yn adnabyddus am gyd-greu a chyflwyno arloesiadau trawsnewidiol, ac yn meithrin cydweithrediadau uchelgeisiol â phartneriaid ym myd diwydiant, y sector cyhoeddus a'r trydydd sector. Mae ein cryfderau mewn ymchwil ac arloesi rhyngddisgyblaethol ar draws ein tair Cyfadran (Gwyddoniaeth a Pheirianneg, y Dyniaethau a'r Gwyddorau Cymdeithasol, a Meddygaeth, Iechyd a Gwyddor Bywyd) yn gwneud gwahaniaeth i fywydau a dyfodol pobl drwy ymchwil ac effaith rhagorol, dibynadwy a chyfrifol.

Cyflwynwyd gwaith y nifer uchaf erioed o ymchwilwyr (578) i'w asesu yn Fframwaith Rhagoriaeth Ymchwil (REF) 2021, sy'n gynydd o 56% ar y 370 a gyflwynwyd yn 2014. Rydym wedi tyfu ein canran gyffredinol o ymchwil sy'n rhagorol yn rhyngwladol ac sydd ar flaen y gad o 80% yn 2014 i 86% yn 2021, a barnwyd bod mwy na 90% o'n heffaith o'r radd flaenaf neu'n rhyngwladol ragorol o ran eiu chyrhaeddiad a'iu harwyddocâd.

Fel sefydliad Addysg Uwch ymchwil ddwys yng Nghymru, rydym yn cyfrannu at "ddwy flaenoriaeth" Llywodraeth Cymru "o gyflwyno cyfiawnder cymdeithasol a chefnogi economi ffyniannus" a Deddf Llesiant Cenedlaethau'r Dyfodol (Cymru) (2015), gan gyfrannu at gynnydd o ran Nodau Datblygu Cynaliadwy'r Cenhedloedd Unedig.

**YMYSG Y
300 SAFLE**

GORAU YN NHABLAU
BYD-EANG QS 2025

91%
O'N HYMCHWIL YN
'ARWAIN Y FFORDD
YN FYD-EANG' NEU'N
'RHAGOROL YN
RHYNGWLADOL'

FFRAMWAITH RHAGORIAETH
YMCHWIL 2021

**CYFLWYNWYD
GWAITH**

578

**O YMCHWILWYR I'W
ASESU AR GYFER
REF 2021**

1090
O YMCHWILWYR
ARLOESOL



RHAGORIAETH ADDYSGU

Rydym yn sefydliad uchelgeisiol sy'n cynnig amgylchedd academaidd a chytbwys rhagorol sy'n galluogi myfyrwyr a staff i ragori.

Rydym yn falch o'r gwerth rydym yn ei ychwanegu at fywydau ein myfyrwyr, waeth beth fo'u pwyntiau tariff mynediad, drwy ein profiad y myfyrwyr cyfoethog ac ansawdd ein haddysgu. Mae ein Prifysgol yn un o sefydliadau addysg uwch blaenllaw'r DU am gynnydd dysgu, ac mae cyfogaeth graddedigion wrth wraidd ein darpariaeth. Gwelir hyn drwy safle 35 Abertawe yn y DU am ragolygon graddedigion (Complete University Guide 2025).

Mae staff yn Abertawe wedi ymrwymo i ddatblygu'n broffesiynol, gan gynnig dysgu llawn ysbrydoliaethedig a thrawsnewidiol, sydd ar flaen y gad o ran gweithgareddau addysgu. Mae ein cymuned academaidd yn cynnwys unigolion sydd wedi derbyn cydnabyddiaeth annibynnol am yr hyn a gyflawnwyd ganddynt,

megis; BMA Cymru Wales/BMJ Athro Clinigol y Flwyddyn; Enillydd gwobr Arloesi WISE; Achubwyr y Genedl – 100 unigolyn gorau; Cymrodoriaeth Addysgu Genedlaethol Advance HE; a llawer mwy.

Caiff ein cydweithwyr addysgu eu cgefnoiaeth gan Academi Dysgu ac Addysgu Abertawe (SALT), sy'n gartref i adnoddau a chymorth ar gyfer pob gweithgaredd i wella dysgu ac addysgu.

Mae gennym nifer o academiâu a gwasanaethau unigryw, sy'n manteisio ar ein henw da o ran ymchwil a phartneriaethau diwydiannol i gefnogi ein cynigion dysgu ac addysgu o'r radd flaenaf.

Mae ein Hacademi Iechyd a Lles, o'r radd flaenaf, yn cynnig cyfleoedd i fyfyrwyr weithio gydag ymarferwyr tra chymwys mewn amgylchedd proffesiynol, hamddenol a chyfeillgar. Mae'r academi yn cefnogi iechyd a lles pobl yn y rhanbarth lleol. Yn 2018, fe'i

cydnabuwyd am yr hyn y mae wedi ei gyflawni; gan ennill categori Effaith Gymdeithasol a Chymunedol yng Ngwobrau Prifysgolion y Guardian.

Mae Academi Cyflogadwyedd Abertawe (SEA), mewn partneriaeth ag Undeb y Myfyrwyr, yn cynnig cyllid ar gyfer digwyddiadau ymgysylltu â chyflogwyr a arweinir gan fyfyrwyr. Mae SEA yn galluogi myfyrwyr i gymryd yr awenau yn eu mentrau eu hunain, gan sicrhau bod dysgu a phrofiad yn digwydd ar yr un pryd a chan arwain at gyfleoedd gyrfa llwyddiannus i raddedigion.

Mae ein holl academiâu yn canolbwyntio ar gyfoethogi rhagoriaeth dysgu ac addysgu, â'r nod o fwyafu'r buddion nid yn unig ar gyfer ein myfyrwyr a'n cydweithwyr, ond ar gyfer y gymuned ehangach hefyd.



Yr Academi Iechyd a Llesiant

Cydweithrediad arloesol rhwng yr Ysgol Iechyd a Gofal Cymdeithasol ym Mhrifysgol Abertawe ac ARCH, i gyfuno arloesi, addysg, mentergarwch ac ymchwil o safon fyd-eang.

ARLOESI A MENTERGARWCH

Sefydlwyd Prifysgol Abertawe ym 1920 gan ddiwydiant ac ar gyfer diwydiant. Dros ganrff ym ddiweddarach, rydym yn parhau i fwynhau cysylltiadau o fri â phartneriaid masnachol a diwydiannol ar draws amrywiaeth o sectorau. Rydym yn arwain Cymru ym meysydd ymchwil hollbwysig i dwf economaidd a lles y boblogaeth, gan gynnwys yn y Gwyddorau Amgylcheddol, Meddygaeth a Pheirianneg.

Rydym yn ymrwymedig i hyrwyddo a chefnogi cydweithrediaid sy'n arwain at arloesi. Rydym yn ymfalchïo yn y mentrau arobryn sy'n deillio o'r Brifysgol, ac yn gweithio'n rhagweithiol gyda hi.

Ar hyn o bryd, mae gennym:

- Dros 40 o gwmnïau wedi'u cydleoli ar ein campysau
- Dros 30 o fentrau deillio o Gampws y Bae, ers iddo agor yn 2015
- £94.8m mewn incwm ymchwil cydweithredol HEBCI – cynnydd o 7.5m ers 2021/2022

Rydym yn gwrandao ar anghenion busnes ac rydym wedi datblygu cydweithrediaid strategol effeithiol sy'n fuddiol i'r ddwy ochr, gan helpu i:

- Datrys heriau diwydiant a darganfod cyfleoedd newydd
- Darparu mynediad i ddoniau ar gyfer diwydiant a sgiliau y bydd galw mawr amdanynt yn y dyfodol
- Cynnig cyfleoedd masnachol megis cydleoli canolfannau blaenllaw diwydiant.

I gydnabod pwysigrwydd y Brifysgol i Ddinas-ranbarth Bae Abertawe, ac ar y cyd â Chyngor Abertawe, rydym wedi addo i greu mwy o swyddi, gwella addysg a pharhau i hyrwyddo diwylliant o fentergarwch ac arloesedd. Mae gennym nifer o bartneriaethau arwyddocaol, hirdymor â diwydiant, gan amrywio o TATA a Rolls Royce i'r DVLA a SKY.

BARGEN DDINESIG

Mae prosiect Campysau Bargen Ddinesig Bae Abertawe gwerth £132m, a arweinir gan Brifysgol Abertawe mewn partneriaeth â Chyngor Abertawe, Bwrdd Iechyd Prifysgol Bae Abertawe, Bwrdd Iechyd Prifysgol Hywel Dda, Partneriaeth Cydweithrediad Rhanbarthol ar gyfer Iechyd (ARCH) a phartneriaid allweddol yn y sector preifat, wedi sicrhau £15m i ddatblygu safleoedd yn Nhreforys a Singleton. Bydd yn hyrwyddo arloesi a thwf busnes yn y sectorau technoleg feddygol a thechnoleg chwaraeon sy'n ehangu, a disgwylir iddo agor tua diwedd 2026.

Hefyd, mae de Cymru i adeiladu ar ei gryfder a'i arbenigedd mewn arloesi dur a metelau drwy lansio cyfleuster newydd gwerth £20 miliwn, SWITCH: South Wales Industrial Transition from Carbon Hub. Dan arweiniad Cyngor Castell-nedd Port Talbot ac mewn partneriaeth â Phrifysgol Abertawe, bydd ymchwilwyr academaidd, y llywodraeth a byd diwydiant yn cydweithio yn y cyfleuster newydd i ddarparu atebion arloesol ymarferol i ddatgarboneiddio'r sector dur a metelau a'r gadwyn gyflenwi.

CYFRIFON CYFLYMU EFFAITH (IAAS)

Gan adeiladu ar lwyddiant Cyfrif Cyflymu Effaith yr EPSRC dros y 10 mlynedd diwethaf, mae cyfrifon cyflymu effaith y Brifysgol wedi derbyn mwy na £2 filiwn i gefnogi portffolio o weithgareddau dros y pum mlynedd nesaf, gan ddechrau o 2022. Mae'r cyllid hwn yn cynnwys dyfarniad gan yr ESRC (y swm i'w gadarnhau), £450,000 gan Gyngor Ymchwil y Celfyddydau a'r Dyniaethau (AHRC), £450,000 gan y Cyngor Ymchwil Meddygol (MRC) a swm pellach gwerth £1,158,212 gan y Cyngor Ymchwil Peirianneg a'r Gwyddorau Ffisegol (EPSRC)



CADARNLE AR GYFER YR IAITH GYMRAEG A'I DIWYLLIANT

Mae Prifysgol Abertawe'n brifysgol ddwyieithog ac yn gadarnle ar gyfer yr iaith Gymraeg, ei threftadaeth a'i diwylliant.

O ddechreuadau diymhongar fel Coleg Prifysgol lleol dros ganrif yn ôl, heddiw rydym yn hyderus ac yn falch o fod yn Brifysgol i Gymru.

Rydym yn hyrwyddo ac yn dathlu ein treftadaeth Gymraeg a'n hunaniaeth, wrth gynnal ymagwedd ac uchelgais byd-eang sy'n ein galluogi i hyrwyddo Cymru i'r byd.

Rydym yn angor diwylliannol ac economaidd yn ein cymuned, ac mae gennym rôl ddynodedig i'w chwarae wrth ysgogi datblygiad rhanbarthol, gan gynnwys eirioli dros ddefnyddio'r Gymraeg. Rydym yn ymrwymedig i Safonau'r Gymraeg ac yn gwbl gynhwysol wrth groesawu myfyrwyr, cydweithwyr, partneriaid a'r cyhoedd i ddefnyddio'r Gymraeg ym mha ffordd bynnag y dymunant wrth ryngweithio â ni.



Y Gymraeg yw calon ein cymuned - yn gyfrwng dysgu, ymchwilio, cymdeithasu a dathlu.

The Welsh language is at the heart of our community - a medium to learn, research, socialise and celebrate.



SD, Geography



ACADEMI HYWEL TEIFI

Academi Hywel Teifi yw pwerdy'r Gymraeg yn ein Prifysgol; canolfan ragoriaeth ar gyfer astudio'r Gymraeg a'i llenyddiaeth, wrth hyrwyddo dysgu ac addysgu drwy gyfrwng y Gymraeg ar draws ystod o bynciau.

Fe'i sefydlwyd yn 2010 ac fe'i henwyd er cof am yr Athro Hywel Teifi Edwards, a fu'n Athro Gymraeg yn y Brifysgol ac yn academydd, yn hanesydd, yn ddarlledwr ac yn awdur blaenllaw yng Nghymru.

Er bod yr Academi'n gartref i dîm craidd o staff, mae hefyd yn gymuned i'r rhai hynny sy'n cynnig darpariaeth Gymraeg ac i'r miloedd o fyfyrwyr sy'n siarad Gymraeg ar y campws.

Mae'r ganolfan yn gweithio i sicrhau statws uwch i'r iaith ym mhob agwedd ar fywyd y Brifysgol ac yn ne-orllewin Cymru. Drwy weithgareddau amrywiol y mae'n eu cefnogi, mae'n cynyddu ac yn cyfoethogi'r ddarpariaeth ac ymchwil Gymraeg ym Mhrifysgol Abertawe ac yn annog cydweithio, entrepreneuriaeth a chyfluoedd. Ein nod yw sicrhau bod myfyrwyr Prifysgol Abertawe'n cael y profiad gorau o ddau fyd; profiad cyfrwng Gymraeg mewn prifysgol gyda chysylltiadau amlddiwylliannol a rhyngwladol.

MAE'R ACADEMI'N GARTREF I'R CANLYNOL;

Coleg Cymraeg Cenedlaethol - Cangen Prifysgol Abertawe:

Mae'n cynllunio ac yn cefnogi ein darpariaeth addysg uwch cyfrwng Gymraeg mewn ffordd strategol ar draws prifysgolion Cymru. Mae ganddo rôl allweddol wrth sicrhau cyfleoedd i astudio drwy gyfrwng y Gymraeg a'u datblygu ar gyfer dysgwyr, myfyrwyr a phrentisiaid.

Dysgu Cymraeg - Rhanbarth Bae Abertawe:

Yn cyflwyno cyrsiau a gweithgareddau iaith o safon ar ran y Ganolfan Genedlaethol ar gyfer Dysgu Cymraeg, i Ddinas Abertawe a Chyngor Castell-nedd Port Talbot.

Ty'r Gwrhyd:

Partneriaeth rhwng Academi Hywel Teifi a Chyngor Castell-nedd Port Talbot, (a dderbyniodd grant gan Lywodraeth Cymru gwerth £300,000) i greu canolfan gymunedol Gymraeg yng nghanol Cwm Tawe.



Llywodraeth Cymru
Welsh Government





TWF MYFYRWYR RHYNGWLADOL

Mae gan Brifysgol Abertawe gyrhaeddiad ac enw da byd-eang ac mae'n gweithio gyda phartneriaid rhyngwladol i gyflwyno ymchwil o'r radd flaenaf, cyfleoedd uwch ar gyfer dysgu ac addysgu, a chyfleoedd sy'n newid bywydau i fyfyrwyr.

Mae ein campysau'n fywiog ac yn amrywiol; ceir pobl o fwy na 130 o wledydd gwahanol sy'n rhan o'n cymuned gyfeillgar.

Mae'r Brifysgol wedi parhau i addasu a datblygu ein cyrhaeddiad yn y farchnad rhyngwladol. Mae Campws y Bae yn gartref i'r Coleg (sy'n cynnig rhaglenni llwybr i fyfyrwyr rhyngwladol), sydd wedi gweld mwy na 2,000 o fyfyrwyr yn symud ymlaen i'n Prifysgol - cyfradd ddilyniant o 95%.

Rhwng blwyddyn academiaidd 1920 a blwyddyn academiaidd 23/24, gwelwyd cynnydd o 18% mewn cofrestriadau newydd ar draws yr holl farchnadoedd. Yn ystod yr un cyfnod, profwyd twf o 63% gennym mewn cofrestriadau gan fyfyrwyr rhyngwladol newydd.

Yn 2024, cyrhaeddodd Abertawe ei safle gorau erioed yn Nhablau Prifysgolion y Byd QS, gan gyrraedd y 300 o brifysgolion gorau yn fyd-eang am y tro cyntaf. Mae ein safle presennol sef 298 yn adlewyrchu'r gwelliant o 176 o safleoedd dros bedair blynedd.

Fel sefydliad Addysg Uwch ymchwil ddwys yng Nghymru, rydym yn cyfrannu at "ddwy flaenoriaeth" Llywodraeth Cymru "o gyflwyno cyfiawnder cymdeithasol a chefnogi economi ffyniannus" a Deddf Llesiant Cenedlaethau'r Dyfodol (Cymru) (2015), gan gyfrannu at gynydd o ran Nodau Datblygu Cynaliadwy'r Cenhedloedd Unedig.



PARTNERIAETHAU STRATEGOL RHYNGWLADOL

Mae gennym nifer o Bartneriaethau Strategol Rhyngwladol (ISP) sy'n flaenllaw yn eu sectorau.

Mae'r Partneriaethau Strategol Rhyngwladol hyn yn unigryw oherwydd hyd a lled y cydweithio, sy'n cynnwys ymchwil, addysgu a symudedd ar draws ystod eang o feysydd pwnc.

Dros y blynyddoedd diweddar, gwelwyd cynnydd sylweddol yn nifer y myfyrwyr sy'n manteisio ar gyfleoedd byd-eang yr ydym yn falch o'u cynnig.

Mae ein Strategaeth Ryngwladol 2020 - 2050 yn canolbwyntio ar ein hymrwymiad i ryngwladoli cynhwysfawr, a nodir drwy weithredu, i gynnwys safbwyntiau rhyngwladol a chymharol drwy gydol gweithgareddau addysgu, ymchwil a chyfnewid gwybodaeth ein Prifysgol

Mae partneriaethau dwfn, sy'n cael eu cyd-greu gyda nifer fach o brifysgolion o safon dramor, yn elfen allweddol o'n huchelgeisiau strategol

CYDWEITHIO GYDA 127 O WLEDYDD YN FYD-EANG



Prifysgol Abertawe; cyrchfan byd-eang sy'n cynnig cyfleoedd byd-eang i fyfyrwyr, drwy ein prifysgolion partner.

PRIFYSGOL TRENT CANADA

Gradd Ddeuol rhwng Ysgol y Gyfraith Hillary Rodham Clinton yn Abertawe a Phrifysgol Trent, Ontario, sy'n galluogi myfyrwyr i gwblhau gradd yn y Celfyddydau a gradd tair blynedd yn y Gyfraith.

Y Coleg, Campws y Bae, Abertawe



NAVITAS AWSTRALIA

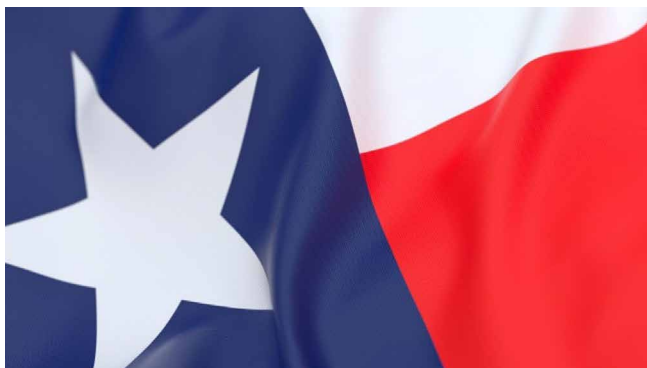
Menter ar y cyd gwerth £45m rhwng Prifysgol Abertawe a Navitas, darparwr addysg fyd-eang mewn partneriaethau Prifysgol rhyngwladol, lansiodd Y Coleg yn 2018. Mae'r fenter yn gwella cyrhaeddiad byd-eang y Brifysgol yn sylweddol, ei phroffil a'i henw da rhyngwladol, gan gynnig amrywiaeth o opsiynau llwybrau israddedig ac ôl-raddedig i fyfyrwyr o bedwar ban byd.

PARTNERIAETH STRATEGOL TECSAS

Mae ein Partneriaeth Strategol Tecsaxas yn hirsefydlog ac yn llwyddiannus, gan gynnwys wyth prifysgol a sefydliad meddygol blaenllaw:

- Prifysgol Texas yn Austin
(safle 47 yn Nhablau Prifysgolion y Byd THE 2022)
- Prifysgol A&M Texas
(safle 193 yn Nhablau Prifysgolion y Byd THE 2022)
- Prifysgol Rice
(safle 136 yn Nhablau Prifysgolion y Byd THE 2019)
- Prifysgol Houston
- Sefydliad Ymchwil Methodistaidd Houston
- Coleg Meddygaeth Baylor
- Canolfan Gwyddor Iechyd Prifysgol Texas yn Houston
- Cangen Feddygol Prifysgol Texas yn Galveston

Mae wedi arwain at 188 o gyfnewidiadau myfyrwyr mewn pum mlynedd, 167 o gyhoeddiadau ar y cyd, mwy na 12,000 o ddyfyniadau a chyllid gwerth bron \$300,000 ar gyfer ysgoloriaethau a chyllid er mwyn symud.



PARTNERIAETH STRATEGOL GRENOBLE



Caroline Bissardon
myfyrwr graddedig PhD cyntaf Grenoble-Abertawe, ac enillydd Gwobr Menywod mewn Gwyddoniaeth L'Oreal-UNESCO

Mae ein Partneriaeth Strategol gyda Grenoble, yn bartneriaeth arloesol amlddisgyblaethol rhwng y ddau sefydliad gydag Universit  Grenoble Alpes, yn safle gwyddonol mawr yn Ffrainc sydd   59,000 o fyfyrwyr.

Mae UGA yn un o 9 prifysgol yn Ffrainc i gael y label IDEX ac yn cael ei chydabod yn ganolfan ragoriaeth ryngwladol gystadleuol mewn addysg uwch ac ymchwil wyddonol.

UCHAFBWyNTIAU:

- Partneriaeth gynaliadwy, hirsefydlog, a sefydlwyd yn 2012
- Cydweithio amlddisgyblaethol ar draws y sefydliad sy'n cynnwys Cynllun Strategol 5 mlynedd deinamig
- Strwythur Rheoli Cyffredin i nodi pynciau ymchwil a hyrwyddo mentrau ar y cyd
- Mae meysydd ffocws yn cynnwys Deallusrwydd Artiffisial, lled-ddargludyddion a microelectroneg
- Rhaglen reolaidd o ymweliadau   ffocws i gychwyn ac ehangu perthnasoedd
- Ymchwil ar y cyd (gan gynnwys ceisiadau am grantiau ar y cyd, rhwydweithiau academiaidd newydd, cynadledau ar y cyd, papurau cynhadledd a chyhoeddiadau a ysgrifennwyd ar y cyd)
- Derbyn myfyrwyr PhD ar y cyd yn flynyddol
- 2 raglen Meistr ar y cyd
- Cyfnewid Myfyrwyr a Staff
- Canolfan Grenoble-Abertawe ar gyfer Deallusrwydd ArtiffisialAI (GoSCAI) - canolfan ymchwil ar y cyd ar gyfer data ac Deallusrwydd Artiffisial AI sy'n canolbwyntio ar bobl

MANTEISION GWEITHIO YM MHRIFYSGOL ABERTAWA

Rydym yn cynnig amgylchedd gwaith croesawgar a chynhwysol, lle mae pobl yn cael eu gwerthfawrogi am eu sgiliau heb ystyried eu cefndir. Rydym ni'n falch o gael ein henwi fel un o'r cyflogwyr gorau ym Mynegai Cydraddoldeb blynyddol Stonewall.

Mae ein cydweithwyr yn rhan annatod o'n llwyddiant. Rydym yn ymrwymedig i hyrwyddo cydraddoldeb rhyw, amrywiaeth a chynhwysiant, gan greu amgylchedd sy'n galluogi unigolion i gyflawni eu potensial personol.

Mae ein dyfarniadau Athena SWAN hefyd yn cydnabod ein hymrwymiad i gydraddoldeb rhwng y rhywiau.

- Gyflogwr achrededig o ran y Cyflog Byw Gwirioneddol
- Aelod o Siarter Athena SWAN
- Aelod o Gyflogwyr dros Ofalwyr
- Aelod o'r Siarter Cydraddoldeb Hiliol
- Hyrwyddwr Amrywiaeth Stonewall
- Aelod o Siarter Troseddau Casineb Cymorth i Ddiodefwr.

Cefnogir ein cydweithwyr addysgu gan Academi Dysgu ac Addysgu Abertawe (SALT), sy'n cynnig adnoddau a chymorth ar gyfer pob gweithgaredd i wella dysgu ac addysgu.

Mae fîm ymroddedig y Gwasanaethau Ymchwil, Ymgysylltu ac Arloesi (REIS) yn gweithio ar y ddau gampws er mwyn cefnogi cylch bywyd cyfan syniadau ymchwil, o sicrhau grantiau i reoli prosiect, masnacheiddio ymchwil a datblygu syniadau busnes.

Caiiff cydweithwyr fanteisio hefyd ar gyfleusterau o'r radd flaenaf ein Hacademi Iechyd a Lles, sy'n cynnig cyfleoedd i unigolion gael eu trin gan ymarferwyr cymwysedig iawn, mewn amgylchedd profesiynol, cartrefol a chyfeillgar, gan hefyd ddarparu hyfforddiant i'n myfyrwyr.

Gwyddom fod gan bobl ymrwymadau y tu hwnt i'w swyddi, a dyna pam rydym yn darparu amgylchedd gweithio sy'n galluogi staff i gyflawni'r cydbwysedd iawn rhwng bywyd a gwaith. Rydym yn cynnig amrywiaeth o fuddion ychwanegol, oll wedi'u cefnogi gan ein hadran AD arobryn.

Gweler ein tudalennau.



**GWOBROWYON A
BUDDION STAFF**

**FY
MANTEISIONMY
ADVANTAGES
PORTH ARBEDION
AR-LEIN.**

**CYFLOGWR
DROS OFALWYR**

**GWASANAETHAU
DATBLYGU A
HYFFORDDIANT**

**GWASANAETHAU
LLES**

**UN O 100 O
GYFLOGWYR
GORAU
STONEWALL**

**YR ACADEMI
IECHYD A LLES**

**GWEITHIO'N
HYBLYG AC
MEWN MODD
SY'N YSTYRIOL
O DEULUOEDD**

**CANOLFAN
CHWARAEON**

**CYFLOGWR
CYFLOG BYW
GWIRIONEDDOL**

**SWELL: CYNLLUN
GWOBRAU
CYNALIADWYEDD
A LLES**

**BWRSARIAETHAU
STAFF**

**AELOD O
SIARTER ATHENA
SWAN**

**AELOD O'R
SIARTER
CYDRADDOLDEB
HILIOI**

**CYFLOG,
GRADDFEYDD
CYFLOG A'R
GYFLOGRES**

**CYMDEITHASAU
STAFF**

**CYNLLUN BEICIO
I'R GWAITH**

CYDRADDOLDEB, AMRYWIAETH A CHYNHWYSIANT

Ein pobl yw ein hased pwysicaf ac maent yn diffinio ein Prifysgol. Rydym yn sefydliad egwyddorol. Rydym yn deall bod ein hymddygiad beunyddiol yn bwysig; mae gennym ffydd yn ein gilydd, rydym yn ein cefnogi ein gilydd, rydym yn dathlu cyflawniadau ein gilydd ac yn dwyn ein gilydd i gyfrif. Rydym yn parchu ein cydweithwyr ac yn trin eraill fel byddem yn disgwyl iddynt ein trin ni, ac rydym yn gweithio fel un brifysgol, gan gydnabod bod pob cydweithiwr yn cyfrannu at ein llwyddiant. A byddwn yn hyrwyddo rhyddid llefaru. Ein nod yw darparu amgylchedd cefnogol sy'n rhydd o wahaniaethu annheg ac sy'n galluogi pobl i gyflawni eu potensial personol. Rydym yn ymrwymedig i hyrwyddo cydraddoldeb, amrywiaeth a chynhwysiant.

Mwy o wybodaeth: **Tudalennau gwe**
Cydraddoldeb, Amrywiaeth a Chynhwysiant.

**PRIFYSGOL
ABERTAWE**



**Y GYFADRAN
GWYDDONIAETH A
PHEIRIANNEG**



**Y GYFADRAN
MEDDYGAEATH, IECHYD
A GWYDDOR BYWYD**



**CYFADRAN Y
DYNIAETHAU A'R
GWYDDORAU
CYMDEITHASOL**



AdvanceHE

Member 22-23



**Athena
Swan**
Silver Award



**Race
Equality
Charter**
Working Towards



DINAS ABERTAWAWE

Mae Abertawe'n ddinas arfordirol hardd a chosmopolitan sy'n cynnig ansawdd bywyd rhagorol. Dinas Cymru ar Lan y Môr a man geni Dylan Thomas, mae'n ddinas forwrol fywiog a chanddi boblogaeth o 240,000.

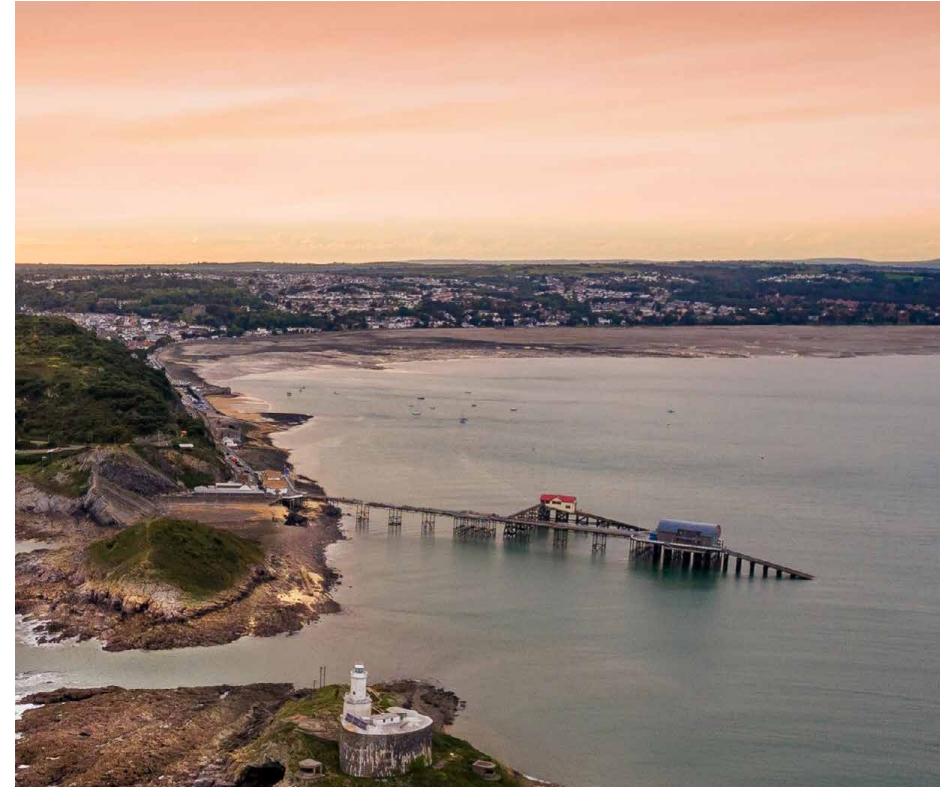
Yn sgîl y Cynllun Lleoedd Llewyrchus Llawn Addewid, denwyd buddsoddiad gwerth £10.2 miliwn i ganol y ddinas. Creodd y prosiect gannoedd o swyddi, yn ogystal ag ailddatblygu 58,000 o droedfeddi sgwâr o ofod masnachol. Bydd y ddinas yn parhau i ddatblygu'n gyflym yn sgîl rhagor o fuddsoddiadau a chyfleoedd modern.

Mae gan y ddinas gysylltiadau uniongyrchol â Llundain a Manceinion ac mae'n daith fer ar y trên o Gaerdydd.

A hiithau'n 'Ddinas Hawliau Dynol' gyntaf Cymru ac yn Dinas Noddfa, mae'n ddinas ddathlu lewyrchus. Dros y blyneddau, mae wedi dod yn lle sy'n fwyfwy amrywiol a chynhwysol i fyw a gweithio ynddo. Mae'n elwa o bobl a diwylliannau o bedwar ban byd wrth wraidd canol y ddinas lle ceir gwahanol fwydydd, gwyliau, bywyd diwylliannol a chymunedol. Mae Abertawe'n cynnig llawer o leoedd i'n cymuned ryngwladol deimlo'n gartrefol. Mae'n llwyddo i gynnig dechrau da i blant drwy ei sefydliadau addysgol yn ogystal â chyfleoedd hamdden. Mae'n annog pobl i ddysgu'n llwyddiannus, gan roi cyfleoedd i bawb elwa o le da i fyw a gweithio.

Taftiad carreg i ffwrdd yn unig, ceir pentref y Mwmbwls, a oedd yn gyrchfan gwyliau poblogaidd yn oes Fictoria. Mae'r pentref, sydd hefyd yn cael ei adnabod fel 'Porth Gŵyr, yn cynnig dewis gwych o atyniadau, gan gynnwys pier, siopau dillad traddodiadol, siopau crefftau a chaffis hufen iâ. Mae Penrhyn Gŵyr – a ddynodwyd yn Ardal o Harddwch Naturiol Eithriadol gyntaf Prydain – yn ymestyn i'r gorllewin o'r Mwmbwls, gan gynnig cyfres o dirweddau arfordirol a gwledig hyfryd. I'r dwyrain, mae 'Gwlad y Sgydau' yng Nghwm Afan a Chwm Nedd sy'n hafan i gerddwyr a beicwyr fel ei gilydd. Wrth deithio i'r gorllewin, byddwch yn cyrraedd yr unig barc cenedlaethol arfordirol ym Mhrydain.

Sir Benfro. Mae Abertawe yn elwa hefyd o fod yn agos at Barc Cenedlaethol Bannau Brycheiniog sy'n daith awr o hyd yn unig mewn cardd awr yn unig o daith o'r ddinas.



Y CYFLE

DIRPRWY IS-GANGHELLOR A DEON GWEITHREDOL

Y GYFADRAN MEDDYGAETH, IECHYD A GWYDDOR BYWYD

Y RÔL

Teitl y swydd	Dirprwy Is-ganghellor a Deon Gweithredol
Cyflog	Cystadleuol
Contract:	Amser llawn, 35 awr yr wythnos
Lleoliad	Campws Singleton a Champws y Bae

PRIF DDIBEN Y SWYDD

Yn atebol i'r Is-ganghellor, mae Dirprwy Is-ganghellor a Deon Gweithredol y- Y Gyfadran Meddygaeth, Iechyd a Gwyddor Bywyd yn atebol am arweinyddiaeth strategol y gyfadran gan sicrhau bod ei hamcanion academaidd ac ariannol yn cael eu bodloni; Yn ogystal, disgwylir i ddeiliad y swydd gyfrannu at arweinyddiaeth ehangach y Brifysgol.

O'r dechrau, bydd deiliad y swydd yn pennu diwylliant arweinyddiaeth sy'n gynhwysol ac yn dangos ei fod yn cyd-fynd â diwylliant, ymddygiadau a gwerthoedd y Brifysgol. Drwy ddatblygu strategaeth y Gyfadran ymhellach, bydd Dirprwy Is-ganghellor a Deon Gweithredol y Gyfadran Meddygaeth, Iechyd a Gwyddor Bywyd yn pennu cynlluniau i wella ansawdd yr ymdrech academaidd, gwella'r enw da yng Nghymru, y DU a thramor, a hyrwyddo effeithlonrwydd ac effeithiolrwydd, ynghyd â ffrydiau incwm newydd, er mwyn cyflawni cynaliadwyedd ariannol a chyflawni amcanion. Bydd Dirprwy Is-ganghellor a Deon Gweithredol y Gyfadran Meddygaeth, Iechyd a Gwyddor Bywyd yn sicrhau bod holl weithgareddau'r Gyfadran yn unol â holl bolisiâu a gweithdrefnau, llywodraethu a fframweithiau cyfansoddiadol y Brifysgol.

Bydd Dirprwy Is-ganghellor a Deon Gweithredol y Gyfadran Meddygaeth, Iechyd a Gwyddor Bywyd yn aelod allweddol o Uwch-dim Arweinyddiaeth y Brifysgol, yn gadeirydd Tim Gweithredol y Gyfadran, a hefyd yn gadeirydd neu'n aelod o bwyllgorau sefydliadol ychwanegol yn ôl yr angen.

DYLETSWYDDAU A CHYFRIFOLDEBAU

Strategaeth

- Bod yn gyfrifol am ddatblygu gweledigaeth ar gyfer y Gyfadran a chyfathrebu chyfleu hon yn effeithiol i'r holl randdeiliaid allweddol
- Bod yn gyfrifol am arwain gwaith llunio strategaeth y Gyfadran a'i rhoi ar waith yn llwyddiannus, gan sicrhau ei bod yn cyd-fynd â strategaeth gyffredinol y Brifysgol. Bydd meysydd megis Ymchwil ac Arloesi, Profiad y Myfyrwyr, Dysgu ac Addysgu, Mentergarwch ac Ymgysylltu, Rhyngwladoli a Chenhadaeth Ddinesig yn cael eu cynnwys, gan weithio'n agos gyda'r Dirprwy Is-ganghellorion eraill
- Bod yn gyfrifol am ddatblygu strategaeth bobl y Gyfadran lle mae cydraddoldeb, amrywiaeth a chynhwysiant yn greiddiol iddi, a'i rhoi ar waith yn llwyddiannus. Rhaid i'r strategaeth bobl geisio penodi a chadw staff dawnus, cefnogi a datblygu sgiliau unigolyn, gwella perfformiad ac anelu am ragoriaeth yn unol â Strategaeth Pobl a Diwylliant y Brifysgol

- Datblygu cynllun busnes ac ariannol cadarn, ac arwain y gwaith o'i roi ar waith yn llwyddiannus drwy bobl fel bod unigolion yn cael eu grymuso i fod yn atebol a chanolbwyntio ar ganlyniadau. Monitro ac adrodd am gynnydd ar draws y Gyfadran
- Bod yn gyfrifol am gyllideb y Gyfadran, y gofrestr risgiau a chynnydd mewn perthynas â DPAAu y Brifysgol a'r Gyfadran
- Cynrychioli'r Brifysgol i ddylanwadu'n allanol, yn ôl yr angen
- Gweithio mewn partneriaeth agâ Uwch-gchydweithwyr Academaidd Uwch a'r Gwasanaethau Proffesiynol i sicrhau bod amcanion wedi'u halinio er mwyn cyflawni ar draws meysydd craidd yr ymdrech academaidd
- Sicrhau bod y Gyfadran yn gweithredu'n unol â holl bolisiâu a gweithdrefnau'r Brifysgol, a'i fframweithiau llywodraethu a chyfansoddiadol
- Arwain ar brosiectau penodol ar gyfer y Brifysgol gyfan, yn ôl ceisiadau gan yr Is-ganghellor

Arweinyddiaeth

- Gweithio mewn partneriaeth â'r Uwch-dim Arweinyddiaeth (SLT) i gyflawni strategaeth gyffredinol y Brifysgol
- Darparu arweinyddiaeth academaidd a strategol y Gyfadran
- Herio fîm y Gyfadran mewn ffordd gadarnhaol a'i chefnogi, gan helpu i lywio ymagweddau ar ôl gwerthuso'r opsiynau a'r risgiau yn llawn
- Bod yn fodel rôl, arwain a gwreiddio gwerthoedd ac ymddygiad y Brifysgol, gan ddangos cyfrinachedd a gonestrwydd proffesiynol
- Bod yn gyfrifol am greu diwylliant sy'n parchu lles staff, myfyrwyr a chydweithredwyr, gan eu galluogi nhwiddynt oll i ffynnu a llewyrchu, wrth sicrhau bod timoedd yn cyflawni ar amser ac yn meithrin ymddiriedaeth ar yr un pryd
- Hyrwyddo proffil allanol y Gyfadran drwy gymryd rhan mewn partneriaethau cenedlaethol a rhyngwladol
- Creu diwylliant sy'n ysgogi eraill i fod yn arloesol a chanolbwyntio ar ganlyniadau
- Dylanwadu ar eraill ac ennill eu hyder mewn ffordd ragweithiol, gan weithio ar draws ffiniau'r Brifysgol i greu amgylchedd sydd wir yn gydweithredol
- Arwain a hyrwyddo diwylliant o hunan-ymwybyddiaeth a gwelliant parhaus drwy adborth
- Sicrhau bod y Gyfadran yn datblygu ac yn cadw staff academaidd a phroffesiynol amrywiol ac o safon sy'n rhannu uchelgeisiau a gwerthoedd y Brifysgol

MEYSYDD PERFFORMIAD ALLWEDDOL (MESURAU LLWYDDIANT)

Caiff perfformiad ei fesur yn erbyn Dangosyddion Perfformiad Allweddol y Gyfadran sy'n cynnwys y meysydd canlynol, a fydd yn cael eu hadolygu a'u cytuno'n chytuno arnynt yn flynyddol:

- Cynaliadwyedd Sefydliadol
- Llywodraethu
- Cyllid/Cyllideb

- Enw da
- Recriwtio a phrofiad myfyrwyr
- Dysgu ac Addysgu
- Ymchwil ac Arloesi
- Cenhadaeth Ddinesig a Menter
- Rhyngwladoli

MANYLEB PERSON

Meini Prawf Hanfodol

Arweinyddiaeth

- Profiad eang o arwain ar lefel uwch mewn rôl academiaidd, mewn sefydliad cymhleth
- Hanes llwyddiannus o arweinyddiaeth a'r gallu i feddwl yn eang, yn ddadansoddol ac yn strategol
- Profiad o ddatblygu strategaethau Sefydliadol/Trefniadol
- Y gallu i arwain, ysgogi a, datblygu ymddiriedaeth a pharch
- Y gallu i gyflawni canlyniadau drwy dimoedd cyfrifol sy'n canolbwyntio ar ganlyniadau
- Tystiolaeth o reoli pobl yn llwyddiannus a chrafter ariannol
- Ymrwymiad i Strategaeth, amcanion a gwerthoedd arweinyddiaeth y Brifysgol
- Y gallu i feithrin a chreu diwylliannau sy'n annog arloesedd, uniondeb a gwaith fïm

Cymwysterau a Phrofiad

- Hanes llwyddiannus o fod yn ddylanwadwr ac yn drafodwr cryf, yn fewnol ac yn allanol
- Dealltwriaeth ardderchog o'r sector Addysg Uwch
- Tystiolaeth sylweddol o reoli strategol, ariannol a gweithredol
- Hanes llwyddiannus o arwain prosiectau cymhleth a rhoi newidiadau ar waith yn llwyddiannus
- Tystiolaeth o weithio gydag amrywiaeth o randdeiliaid mewnol ac allanol, i nodi problemau ac atebion priodol, o fewn terfynau amser a chyllidebau cytunedig

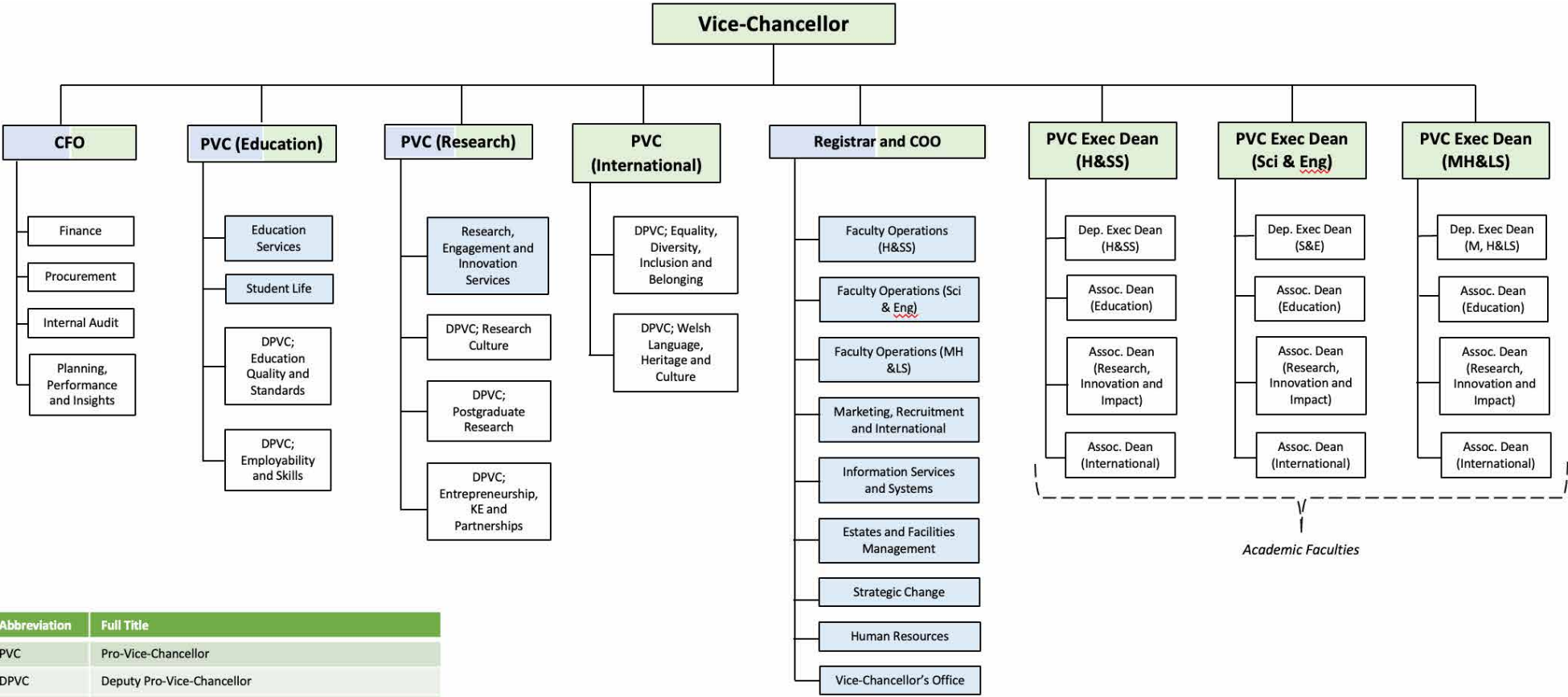
Gwybodaeth a Sgiliau

- Sgiliau cyfathrebu rhyngbersonol a darbwyllo rhagorol; y gallu i esbonio gwybodaeth gymhleth i amrywiaeth o gynulleidfaoedd
- Tystiolaeth o fod yn aelod da o dim, gan ysbrydoli ac ysgogi eraill
- Gallu cryf i wrando'n effeithiol, gan ddangos dealltwriaeth ac empathi
- Hygrededd proffesiynol, uniondeb, cryfder cymeriad
- Dealltwriaeth o gymhlethdod ac amrywiaeth y Brifysgol a'r gallu i addasu
- Dangos blaengaredd, doethineb da a sgiliau penderfynu

Meini Prawf Dymunol

- Y gallu i siarad Cymraeg neu barodrwydd i gymryd rhan mewn gwersi Cymraeg (gall holl staff y Brifysgol gymryd rhan mewn cyrsiau Cymraeg am ddim i ddysgu Cymraeg a/neu i wella eu sgiliau Cymraeg).

STRWYTHUR SEFYDLIADOL YR UWCH-DÎM ARWEINYDDIAETH



Abbreviation	Full Title
PVC	Pro-Vice-Chancellor
DPVC	Deputy Pro-Vice-Chancellor
CFO	Chief Financial Officer
COO	Chief Operating Officer
KE	Knowledge Exchange
H&SS	Faculty of Humanities and Social Sciences
MH & LS	Faculty of Medicine Health and Life Science
Sci & Eng	Faculty of Science and Engineering

Senior Leadership Team
Professional Services Leadership Team

STRWYTHUR Y BRIFYSGOL

UWCH-DÎM ARWEINYDDIAETH

Y Gyfadran Meddygaeth, Iechyd a Gwyddor Bywyd; Y Gyfadran Gwyddoniaeth a Pheirianeg, ac fe'i harweinig gan Uwch-dîm Arweinyddiaeth sy'n cynnwys:

Yr Is-ganghellor

Y Cofrestrydd a'r Prif Swyddog Gweithredu

Dirprwy Is-ganghellor (Addysg)

Dirprwy Is-ganghellor (Rhyngwladol)

Dirprwy Is-ganghellor (Ymchwil ac Arloesi)

Dirprwy Is-ganghellor (Cyfadran y Dyniaethau a'r Gwyddorau Cymdeithasol)

Dirprwy Is-ganghellor (Y Gyfadran Meddygaeth, Iechyd a Gwyddor Bywyd)

Dirprwy Is-ganghellor (Y Gyfadran Gwyddoniaeth a Pheirianeg)

Prif Swyddog Ariannol

Yr Athro Paul Boyle

Mrs Niamh Lamond

Yr Athro Deborah Youngs

Yr Athro Judith Lamie

Yr Athro Helen Griffiths

Yr Athro Ryan Murphy

Y rôl hon

Yr Athro David Smith

Mrs Sarah Jones

GWASANAETHAU PROFFESIYNOL

Mae Cyfarwyddiaethau'r Gwasanaethau Proffesiynol yn cefnogi gwaith ein Prifysgol ac maen nhw'n gyfrifol am sicrhau gwasanaethau proffesiynol effeithlon ac effeithiol ar draws gweithgareddau ein Prifysgol:

Gwasanaethau Addysg

Ystadau a Rheoli Cyfleusterau

Adnoddau Dynol

Gwasanaethau Gwybodaeth a Systemau

Marchnata, Recriwtio a Rhyngwladol

Newid Strategol

Cynllunio, Perfformiad a Deallusrwydd

Gwasanaethau Ymchwil, Ymgysylltu ac Arloesi

Bywyd Myfyrwyr Uwchgapten

Swyddfa'r Is-ganghellor

Mr Adrian Novis

Dr Greg Ducie

Mrs Sian Cushion

Mr Paul Westmore

Dr Mark Skippen

Mr Andrew Jones

Miss Louisa Parry

Dr David Bembo

Major Gareth Hughes

Ms Louise Woollard



LLYWODRAETHU'R BRIFYSGOL

CYNGOR EIN PRIFYSGOL

Cyngor Prifysgol Abertawe yw'r corff llywodraethu sy'n gyfrifol am bennu cyfeiriad strategol y Brifysgol, yn ogystal â'i chyllid, ei heiddo, ei buddsoddiadau a'i busnes cyffredinol. Mae gan y Cyngor, sy'n ymgynnull bpedair gwaith y flwyddyn fel arfer, 17 o aelodau ar hyn o bryd y mae'r rhan fwyaf ohonynt yn aelodau lleyg nad ydynt yn uniongyrchol gysylltiedig â'n Prifysgol.

The current membership is as follows:

Dirprwy Ganghellor a Chadeirydd y Cyngor

Dirprwy Ganghellor

Trysorydd

Yr Is-ganghellor

Aelodau Lleyg wedi'u Cyfethol gan y Cyngor

Mr Goi Ashmore

Syr Roderick Evans

Ms Anne Tutt

Yr Athro Paul Boyle

Yr Athro Edward David

Yr Athro Kathryn Monk

Dr Angus Muirhead

Mrs Marcia Sinfield

Yr Athro Keshav Singhal

Mr Laurence Carpanini

Ms Nan Williams

Mr Richard Thomas

Yr Athro Michelle Lee

Dr Phatsimo Mabophiwa

Dr Mahaboob Basha

Mr Adam Jones

Ms Megan Chagger

Ms Katie Wilkinson

Aelodau staff a benodwyd i'r Senedd

Gweithwyr Prifysgol Abertawe Yr Athro fel a bennir gan yr Ordinhadau

Llywydd Undeb y Myfyrwyr

Myfyriwr a benodwyd gan Undeb y Myfyrwyr

SENEDD EIN PRIFYSGOL

Senedd y Brifysgol yw uwch-gorff academiaidd y Brifysgol ac mae'n gyfrifol, yn unol â chymeradwyaeth y Cyngor, am reoleiddio a goruchwyllo cyrsiau, dyfarniadau a chymwysterau a ddarperir gan y Brifysgol. Daw aelodau'r Senedd o staff academiaidd a myfyrwyr y sefydliad llys ein prifysgol.

LYS EIN PRIFYSGOL

Mae'r Llys, sy'n gorff sylweddol a chanddo dros 300 o aelodau, yn sefyll uwchlaw prif gyfundrefn benderfynu'r Brifysgol, gan gynrychioli rhanddeiliaid y Sefydliad. Daw'r rhan fwyaf o aelodau'r Llys o'r tu allan i'r Brifysgol, gan gynrychioli'r gymuned leol a chyrrff dynodedig eraill sydd â diddordeb yng ngwaith y Brifysgol.



CYNLLUNIAU UCHELGEISIOL AMSER CYFFROUS I YMUNO Â PHRIFYSGOL ABERTAWE

Sefydlwyd ein Prifysgol yn 1920 gan ddiwydiant ar gyfer diwydiant. Bron can mlynedd yn ddiweddarach, rydym yn parhau i fwynhau cysylltiadau o fri â phartneriaid masnachol a diwydiannol ar draws amrywiaeth o sectorau. Rydym yn arwain Cymru ym meysydd ymchwil hollbwysig i dwf economaidd a lles y boblogaeth, gan gynnwys yn y Gwyddorau Amgylcheddol, Meddygaeth a Pheirianeg.

Ymunwch â ni wrth i ni symud ymlaen i'n hail ganrif ag egwyddor, diben a gwydnwch.





Prifysgol Abertawe
Swansea University

Mae Saxton Bampfulfe Ltd yn gweithredu fel ymgynghorydd asiantaeth gyflogi i Brifysgol Abertawe ar gyfer y penodiad hwn.. Dylai ymgeiswyr gyflwyno cais am y rôl hon drwy ein gwefan yn saxbam.com/appointments gan ddefnyddio'r côd **WASYT**.

Cliciwch ar y botwm 'apply' a dilynwch y cyfarwyddiadau i lanlwytho CV a llythyr eglurhaol, a chwblhau'r ffurflen monitro cyfle cyfartal ar-lein.

Y dyddiad cau ar gyfer cyflwyno ceisiadau yw canol dydd ar 16 Awst 2024.

I gael mwy o wybodaeth am sut mae Saxton Bampfylde yn prosesu eich data, ewch i:

Personal Data Consent - Saxton Bampfylde - Global Executive Search & Leadership Consulting (saxbam.com)

Saxton Bampfylde GDPR Notice: Yn unol â chanllawiau GDPR, gallwn brosesu eich Data Personol Sensitif (tarddiad hiliol neu ethnig, barn wleidyddol, credoau crefyddol neu athronyddol, aelodaeth o undeb llafur, data genetig, data biometrig, iechyd, bywyd rhywiol neu gyfeiriadedd rhywiol) gyda'ch cydsyniad cadarn yn unig.

Pan fyddwch yn gwneud cyflwyno cais, gofynnir i chi gwblhau ffurflen ganiatâd a pheidiwch â chynnwys Data Personol Sensitif yn eich CV (er y gellir ei gynnwys yn eich llythyr eglurhaol os ydych chi'n dymuno gwneud hynny). Cofiwch hefyd i beidio â chynnwys manylion cyswllt geirdaon heb eu cytundeb o flaen llaw.

Gallwch hefyd weld hysbysiad Preifatrwydd Prifysgol Abertawe yma (Hysbysiad Preifatrwydd Recriwtio Staff - Prifysgol Abertawe). Sylwer efallai byddwn yn defnyddio arbenigwyr allanol mewn cyfweiliadau.