



Prifysgol Abertawe
Swansea University

PRIFYSGOL ABERTAWE

DIRPRWY IS-GANGHELLOR A DEON GWEITHREDOL
Cyfadran y Dyniaethau a'r Gwyddorau

Briff Penodi, Hydref 2023



PRIFYSGOL ABERTAWWE

Ar Frig y Don ers 1920



Yr Abaty

Adeilad hanesyddol trawiadol, gyda chyfoeth o fywyd gwyllt, yng nghanol Campws Singleton; un o'n dau gampws arobryn ar lan y môr

Mae Prifysgol Abertawe yn sefydliad a arweinir gan ymchwil sy'n ffynnu ar archwilio a darganfod. Rydym yn arloesol o ran ein hymagwedd at addysgu a phrofiad y myfyrwyr, ac yn falch o'n cymuned gydweithredol o staff.

Mae ein campysau glan môr trawiadol yn ein gwneud ni'n lleoliad dymunol ar gyfer myfyrwyr a staff o bedwar ban byd, ac mae ein cymuned amlddiwylliannol yn cynnig safbwynt byd-eang, gan alluogi'r rhai hynny sy'n ymuno â ni i ddatblygu'r sgiliau a'r wybodaeth a fydd yn eu rhoi ar ben ffordd tuag at yrfaeodd llwyddiannus a gwerthfawr.

Rydym wedi cyflawni lefel eithriadol o lwyddiant dros y blynyddoedd diweddar gyda'n gweithgarwch yn rhagori ar nifer o brifysgolion mwy, wrth fod yn wydn wrth addasu i'r dirwedd newidiol. Mae ein 27,000 o fyfyrwyr wrth wraidd yr hyn rydym yn ei wneud, ac nid yw'r llwyddiant hwn wedi cyfaddawdu ar yr awyrgylch cyfeillgar a hamddenol sy'n allweddol i'n profiad myfyrwyr ac mae bob amser yn cael ei nodweddu fel "profiad Abertawe".

Mae'r ymrwymiad hwn i'r safonau uchaf o fywyd myfyrwyr i'w weld gan ein llwyddiant yng Ngwobrau Dewis Myfyrwyr WhatUni 2023, gan gyrraedd y 10 uchaf mewn 5 categori: Darlithwyr ac Ansawdd Addysgu, Rhagolygon Gyrfa, Bywyd Myfyrwyr, Ôl-raddedig a Rhyngwladol.

Ni yw'r Brifysgol orau yng Nghymru, yn y 26ain safle yn y DU, yn y 15fed safle yn y DU am Fodddhad â'r Cwrs, yn y Guardian University Guide 2023. Yn nhablau diweddar Prifysgolion y Byd QS fesul Pwnc, bu pedwar o'n pynciau ymysg y 100 uchaf ac 16 ohonynt ymysg y 250 uchaf.

Ar ôl dathlu ein canmlwyddiant yn 2020, rydym yn ymfalchïo'n fawr yng nghyfraniad y Brifysgol at weddnewid Abertawe a'i gwneud yn ddinas ragoriaeth, ers 1920. Wrth i ni barhau â'n taith fel prifysgol yn yr 21ain ganrif, rydym yn edrych ymlaen at fod yn sefydliad byd-eang go iawn, gan ganolbwyntio ar y materion mawr a gwella bywydau wrth barhau i gynni addysgu llawn ysbrydoliaeth.

Mae Prifysgol Abertawe'n ymrwymedig i gydraddoldeb, amrywiaeth a chynwysoldeb - rydym yn gwerthfawrogi pobl am eu sgiliau heb ystyried eu cefndir. Rydym wedi bod yn aelod o Siarter Athena SWAN ers 2008, i gydnabod ein hymrwymiad i gydraddoldeb rhwng y rhywiâu. Rydym yn ddeiliad Gwobr Sefydliadol Arian, sef y safon uchaf ar hyn o bryd a ddyrannwyd i brifysgol yn y DU, a ni oedd y brifysgol gyntaf yng Nghymru i gyflawni hyn. Rydym hefyd yn aelod balch o'r Siarter Cydraddoldeb Hiliol, ac yn un o'r 100 Cyflogwr Gorau ym Mynegai Cydraddoldeb yn y Gweithle Stonewall 2023.


GWOBRAU A CHYDNABYDDIAETH

Mae'r rhestr lawn o'r **Gwobrau ar gael yma**. Mae'r rhestr lawn o **Safleoedd a Sgoriau ar gael yma**.



12^{FED} SAFLE
PRIFYSGOL Y FLWYDDYN

12^{FED} YN Y DU
PRIFYSGOL Y FLWYDDYN



AR Y BRIG
YNG NGHYMRU

GUARDIAN
UNIVERSITY GUIDE 2024

93%
O RADDEDIGION
YN GWEITHIO,
YN ASTUDIO A /
NEU'N YMGYMRD
GWEITHGAREDDAU
ERAIL

HESA 2022

**SUSTAINABLE
DEVELOPMENT
GOALS**

37^{FED} YN Y DU
101-200 YN Y BYD

(Times Higher Education Impact Rankings 2023)

86%
O'N HYMCHWI

YN ARWAIN Y BYD
AC YN RHAGORI'N
RHYNGWLADOL

2021 Research Excellence Framework

12^{FED} YN Y DU
Y 100 CYFLOGWR GORAU



Stonewall
LGBTQ+
INCLUSIVE
EMPLOYER
GOLD
AWARD 2023



6^{ED} SAFLE
BYWYD MYFYRWYR

6^{FED} YN Y DU
BYWYD MYFYRWYR

25TH
YN U DU

GUARDIAN
UNIVERSITY GUIDE 2024

CLOD MAWR
GRŴP
RHWYDWAITH
CYFLOGWYR
LGBT+

Stonewall Workplace Equality Index 2023



8^{FED} SAFLE
ANSAWDD ADDYSGU
A DARLITHWYR

YN Y 10 SAFLE UCHAF
AM DDARLITHWYR AC
ANSAWDD ADDYSGU

6^{ED}
SAFLE AM Y
DDINAS FWYAF
DIOGEL I FYFYRWYR
YN Y DU

COMPLETE
UNIVERSITY GUIDE 2023

YN SAFLE 307



QS
WORLD
UNIVERSITY
RANKINGS
2024

GWEDDNEWID Y CAMPWS

Sefydlwyd Campws Singleton Prifysgol Abertawe ym 1920, pan osododd Brenin Siôr V garreg sylfaen seremonïol y Brifysgol yn Abaty Singleton. Wedi'i lleoli mewn parcdir ar lan môr Abertawe, hon oedd y brifysgol gyntaf a ddyluniwyd ar gynllun campws yn y Deyrnas Unedig. Mae'r Abaty yn parhau i fod wrth wraidd y campws, sydd wedi parhau i ddatblygu ac sydd wedi bod yn gartref i'n Prifysgol ers bron i gan mlynedd.

Yn fwy diweddar, sefydlwyd ein Campws y Bae, sef datblygiad ar lan y môr gwerth £450 miliwn, sydd wedi dyblu ein gallu ymchwil ac addysgu, ar ochr ddwyreiniol y ddinas. Ynghyd â gwaith parhaus i weddnewid Campws Parc Singleton, mae'r datblygiad hwn yn arwydd o'n bwriad i fod yn un o'r lleoedd gorau i fyw, addysgu, ymchwilio a chydweithio yn Ewrop.

Bydd ein datblygiad diweddaraf, y Ganolfan Deunyddiau Lled-ddargludol Integreiddiol, yn agor yn ffurfiol yn 2023 a bydd yn hyb i gysylltu ymchwil, arloesi a gweithgynhyrchu er mwyn ysgogi twf economaidd yn y rhanbarth.



Y Ffowndri Gyfrifiadol: cyfleuster gwerth £32.5m o'r radd flaenaf

Enghraifft ddisglair o gydweithio arloesol rhwng ymchwilwyr a diwydiant, a fydd yn denu rhagor o gyllid ar gyfer ymchwil ac yn sefydlu Cymru fel canolfan cyfrifiadureg ac arloesi sy'n arwain y ffordd yn fyd-eang.
Prif Weinidog Cymru, 2018



Bay Campus

EIN GWELEDIGAETH STRATEGOL

Rhan annatod o'n llwyddiant yw ein gallu i ddarparu addysgu ac ymchwil rhagorol, yn ogystal ag ansawdd bywyd o'r radd flaenaf i'n staff a'n myfyrwyr.



EIN GWELEDIGAETH

Rydym, a byddwn yn parhau'n Brifysgol egwyddorol, bwrpasol a gwydn sy'n cydbwyso addysgu rhagorol ag ymchwil ac arloesi sy'n arwain y ffordd yn fyd-eang mewn amgylchedd agored sy'n galluogi ein myfyrwyr a'n cydweithwyr i ragori. Mae cydweithredwyr ledled y byd yn ein gwerthfawrogi fel partner y gallant ymddiried ynddo, ond rydym hefyd yn hollol ymrwymedig i'n rhanbarth ac yn falch o fod yn Brifysgol ar gyfer Cymru.

Gweddwr crefft heb ei dawn / Technical skill is bereft without culture

Yn ein hanfod, rydym yn sefydliad egwyddorol, pwrpasol a gwydn sy'n nodweddiadol am werthoedd, diwylliant ac ymddygiadau arbennig sydd wrth wraidd ac yn tanategu'r pum piler strategol allweddol:

1. Ein Cenhadaeth Ddinesig:

Rydym yn falch o berthyn i Ddinas Abertawe a Dinas-ranbarth Bae Abertawe. Gyda champysau yn ardaloedd tri awdurdod lleol, rydym yn cydnabod mai prifysgol y rhanbarth yw ein Prifysgol ni.

2. Profiad ein Myfyrwyr:

Ein myfyrwyr yw calon ein Prifysgol a gallwn ymfalchïo yn ein henw cryf cyson am ansawdd ein profiad i fyfyrwyr, cryfder ein gwasanaethau cymorth i fyfyrwyr a'n hymrwymiad i ieuchyd meddwl a lles myfyrwyr.

3. Ein Dysgu a'n Haddysgu:

Mae rhannu gwybodaeth er mwyn meithrin sgiliau meddwl yn annibynnol ac yn feirniadol yn elfen sylfaenol o'n diben. Mae'n galluogi ein myfyrwyr i fod yn gadarn yn wyneb heriau byd-eang ac i addasu i fyd gwaith newidiol. Rydym yn dathlu ein treftadaeth Gymraeg ac yn falch o fod yn rhan o genedl ddwyieithog

4. Ein Hymchwil:

Mae ein hymchwil yn newid bywydau, yn ysgogi arloesi a thwf rhanbarthol ac mae'n cydweddu â Nodau Datblygu Cynaliadwy'r Cenhedloedd Unedig. Mae'n effeithio ar ein diwylliant, ein cymdeithas, ein hiechyd, ein lles, ein heconomi a'n planed.

5. Ein Mentergarwch:

Rydym yn brifysgol hynod gydweithredol ac entrepreneuriaidd. Cawsom ein sefydlu gan ddiwydiant, ar gyfer diwydiant, ac rydym yn parhau'n ffyddlon i uchelgeisiau ein sefydlwyr, drwy weithio gyda phartneriaid diwydiannol, masnachol ac yn y sector cyhoeddus er budd ein rhanbarth a'n cenedl.

Nodir pob un o'r meysydd hyn gan ein hymrwymiad i wneud gwahaniaeth, gweithredu â chyfrifoldeb cymdeithasol ac amgylcheddol, ymdrechu i gyflawni rhagoriaeth a chynnal meddylfryd byd-eang sydd yn ein galluogi i fod yn Brifysgol gymunedol â chyrhaeddiad ac enw rhyngwladol.

RHAGORIAETH YMCHWIL

Mae Prifysgol Abertawe yn sefydliad angor â phwyslais mawr ar ymchwil, sy'n creu effaith economaidd, gymdeithasol, ddiwydiannol ac iechyd â chyrrhaeddiad byd-eang. Rydym yn parhau i adeiladu ar ein treftadaeth gyfoethog o ddarganfyddiadau ac ymchwil ar sail gwybodaeth a'r ysbryd arloesol sydd wedi diffinio ein Prifysgol ers iddi gael ei sefydlu gan fyd diwydiant, ar gyfer byd diwydiant, ym 1920.

Rydym yn adnabyddus am gyd-greu a chyflwyno arloesiadau trawsnewidiol, ac yn meithrin cydweithrediadau uchelgeisiol â phartneriaid ym myd diwydiant, y sector cyhoeddus a'r trydydd sector. Mae ein cryfderau mewn ymchwil ac arloesi rhyngddisgyblaethol ar draws ein tair Cyfadran (Gwyddoniaeth a Pheirianneg, y Dyniaethau a'r Gwyddorau Cymdeithasol, a Meddygaeth, Iechyd a Gwyddor Bywyd) yn gwneud gwahaniaeth i fywydau a dyfodol pobl drwy ymchwil ac effaith ragorol, ddibynadwy a chyfrifol.

Cyflwynwyd gwaith y nifer uchaf erioed o ymchwilwyr (578) i'w asesu yn Fframwaith Rhagoriaeth Ymchwil (REF) 2021, sy'n gynydd o 56% ar y 370 a gyflwynwyd yn 2014. Rydym wedi tyfu ein canran gyffredinol o ymchwil sy'n rhagorol yn rhyngwladol ac sydd ar flaen y gad o 80% yn 2014 i 86% yn 2021, a barnwyd bod mwy na 90% o'n heffaith o'r radd flaenaf neu'n rhyngwladol ragorol o ran eu cyrrhaeddiad a'u harwyddocâd.

Fel sefydliad Addysg Uwch ymchwil ddwys yng Nghymru, rydym yn cyfrannu at "ddwy flaenoriaeth" Llywodraeth Cymru "o gyflwyno cyfiawnder cymdeithasol a chefnogi economi ffyniannus" a Deddf Llesiant Cenedlaethau'r Dyfodol (Cymru) (2015), gan gyfrannu at gynydd o ran Nodau Datblygu Cynaliadwy'r Cenhedloedd Unedig.


1090
O YMCHWILWYR
ARLOESOL

91%
AMGYLCHEDD YMCHWIL
Y BARNWYD EI FOD 'O'R
RADD FLAENAF' NEU'N
'RHYNGWLDADOL RAGOROL'
(REF 2021)

**YMYSG Y
400**
SAFE GORAU YN YN
NHABLAU BYD-EANG QS

578
CYFLWYNWYD GWAITH
578 O YMCHWILWYR
I'W ASESU
(REF 2021)




RHAGORIAETH ADDYSGU

Rydym yn sefydliad uchelgeisiol sy'n cynnig amgylchedd academaidd a chytbwys rhagorol sy'n galluogi myfyrwyr a staff i ragori.

Mae ein hymrwymiad i amrywiaeth, ar y cyd â'n gallu i dderbyn myfyrwyr sydd â thariffau mynediad isel, yn ogystal â chyflawni lefelau cyflogadwyedd graddedigion sy'n arwain y sector, yn dangos pa mor werthfawr yw profiad cyfoethog y myfyrwyr ac ansawdd yr addysgu yn ein Prifysgol. Mae ein Prifysgol yn un o sefydliadau addysg uwch blaenllaw'r DU am gynnydd dysgu, ac mae cyflogaeth graddedigion wrth wraidd ein darpariaeth. Ceir tystiolaeth o hyn yn y ffaith bod Abertawe yn y 6ed safle yn y DU ar gyfer Profiad Myfyrwyr ac yn y 23ain safle ar gyfer Hynt Graddedigion (Guardian University Guide 2020).

Mae staff yn Abertawe wedi ymrwmo i ddatblygu'n broffesiynol, gan gynnig dysgu ysbrydoledig a thrawsnewidiol, sydd ar flaen y gad o ran gweithgareddau

addysgu. Mae ein cymuned academaidd yn cynnwys unigolion sydd wedi cael cydnabyddiaeth annibynnol am yr hyn a gyflawnwyd ganddynt, megis; BMA Cymru Wales/ BMJ Athro Clinigol y Flwyddyn; Enillydd gwobr Arloesi WISE; Achubwyr y Genedl – 100 unigolyn gorau; Cymrodoriaeth Addysgu Genedlaethol Advance HE; a llawer mwy.

Caiff ein cydweithwyr addysgu gefnogaeth gan Academi Dysgu ac Addysgu Abertawe (SALT), sy'n gartref i adnoddau a chymorth ar gyfer pob gweithgaredd i wella dysgu ac addysgu.

Yn ogystal, mae gennym nifer o academiâu a gwasanaethau unigryw, sy'n manteisio ar ein henw da o ran ymchwil a phartneriaethau diwydiannol i gefnogi ein cynigion dysgu ac addysgu o'r radd flaenaf.

Mae ein Hacademi Iechyd a Lles, o'r radd flaenaf, yn cynnig cyfleoedd i fyfyrwyr weithio gydag ymarferwyr tra

chymwys mewn amgylchedd proffesiynol, hamddenol a chyfeillgar. Mae'r academi yn cefnogi iechyd a lles pobl yn y rhanbarth lleol. Yn 2018, fe'i cydnabuwyd am yr hyn y mae wedi ei gyflawni; gan ennill categori Effaith Gymdeithasol a Chymunedol yng Ngwobrau Prifysgolion The Guardian.

Mae Academi Cyflogadwyedd Abertawe (SEA), mewn partneriaeth ag Undeb y Myfyrwyr, yn cynnig cyllid ar gyfer digwyddiadau ymgysylltu â chyflogwyr a arweinir gan fyfyrwyr. Mae SEA yn galluogi myfyrwyr i gymryd yr awenau yn eu mentrau eu hunain, gan sicrhau bod dysgu a phrofiad yn digwydd ar yr un pryd a chan arwain at gyfleoedd gyrfa llwyddiannus i raddedigion.

Mae ein holl academiâu yn canolbwyntio ar gyfoethogi rhagoriaeth dysgu ac addysgu, â'r nod o fwyafu'r buddion nid yn unig ar gyfer ein myfyrwyr a'n cydweithwyr, ond ar gyfer y gymuned ehangach hefyd.



Yr Academi Iechyd a Llesiant

Dyma fenter yng Ngholeg y Gwyddorau Dynol ac Iechyd, gan gefnogi iechyd a lles pobl yn ne-orllewin Cymru.

ARLOESDD A MENTERGARWCH

Sefydlwyd Prifysgol Abertawe gan ddiwydiant ym 1920 i gyflawni er lles diwydiant. Mwy na chan mlynedd yn ddiweddarach, rydyn ni'n parhau i feithrin cysylltiadau nodedig â phartneriaid masnachol a diwydiannol ar draws amrywiaeth o sectorau. Rydym yn arwain Cymru mewn meysydd ymchwil hollbwysig i dwf economaidd a lles y boblogaeth, gan gynnwys yn y Gwyddorau Amgylcheddol, Meddygaeth a Pheirianeg.

Rydym yn ymrwymedig i hyrwyddo a chefnogi gwaith cydweithredol sy'n arwain at arloesi. Rydym yn ymfalchïo yn y mentrau arobryn sy'n deillio o'n Prifysgol, ac yn gweithio'n rhagweithiol gyda hi. Ar hyn o bryd, mae gennym:

- fwy na 40 cwmni wedi'u cydleoli ar ein campysau;
- mwy na 30 menter ddeilio ar Gampws y Bae ers iddo agor yn 2015;
- £80m mewn incwm ymchwil HEBCI gydweithredol— ein swm uchaf erioed a chynnydd o £6m ers 2021

Rydym yn gwrandao ar anghenion busnes ac rydym wedi datblygu cydweithrediadau strategol effeithiol sy'n fuddiol i'r ddwy ochr, gan helpu i;

- oresgyn heriau diwydiant a darganfod cyfleoedd newydd
- darparu mynediad i ddoniau ar gyfer diwydiant a sgiliau y bydd galw mawr amdanynt yn y dyfodol i'r myfyrwyr
- darparu cyfleoedd masnachol megis cydleoli canolfannau blaenllaw diwydiant.

I gydnabod pwysigrwydd ein Prifysgol i Ddinas-ranbarth Bae Abertawe, ac ar y cyd â Chyngor Abertawe, rydym wedi addo creu mwy o swyddi, gwella addysg a pharhau i hyrwyddo diwylliant o fentergarwch ac arloesedd.

Mae gennym nifer o bartneriaethau arwyddocaol, hirdymor â diwydiant, gan amrywio o TATA a Rolls Royce i'r DVLA a SKY.

Bargen Ddinesig

Mae Prosiect Campysau Bargen Ddinesig Bae Abertawe gwerth £132m, a arweinir gan Brifysgol Abertawe mewn partneriaeth â Chyngor Abertawe, Bwrdd Iechyd Prifysgol Bae Abertawe, Bwrdd Iechyd Prifysgol Hywel Dda, Partneriaeth Cydweithrediad Rhanbarthol ar gyfer Iechyd (ARCH) a phartneriaid allweddol yn y sector preifat, wedi sicrhau £15m i ddatblygu safleoedd yn Nhreforys a Singleton. Bydd yn hyrwyddo arloesi a thwf busnes yn y sectorau technoleg feddygol a thechnoleg chwaraeon sy'n ehangu, a disgwylir iddo agor tua diwedd 2026.

Dan arweiniad Cyngor Bwrdeistref Sirol Castell-nedd Port Talbot, fel rhan o Fargen Ddinesig Bae Abertawe ac mewn partneriaeth â Phrifysgol Abertawe a Tata Steel UK, bydd de Cymru'n adeiladu ar ei chryfder a'i harbenigedd mewn arloesi ym maes dur a metelau wrth lansio cyfleuster newydd gwerth £20 miliwn, SWITCH: South Wales Industrial Transition from Carbon Hub.

Yn y cyfleuster newydd, y disgwylir iddo fod yn weithredol tua diwedd 2025, bydd ymchwilwyr academiaidd, cynrychiolwyr o'r llywodraeth a diwydiant yn cydweithredu i gynnig atebion arloesol ymarferol er mwyn datgarboneiddio'r sector dur a metelau a'i gadwyn gyflenwi.

Cyfrifon Cyflymu Effaith

Gan adeiladu ar lwyddiant Cyfrif Cyflymu Effaith yr EPSRC dros y 10 mlynedd diwethaf, mae cyfrifon cyflymu effaith y Brifysgol wedi derbyn mwy na £2 filiwn i gefnogi portffolio o weithgareddau dros y pum mlynedd nesaf, gan ddechrau o 2022. Mae'r cyllid hwn yn cynnwys dyfarniad gan yr ESRC (y swm i'w gadarnhau), £450,000 gan Gyngor Ymchwil y Celfyddydau a'r Dyniaethau (AHRC), £450,000 gan y Cyngor Ymchwil Meddygol (MRC) a £1,158,212 gan y Cyngor Ymchwil Peirianeg a'r Gwyddorau Ffisegol (EPSRC).



CADARNLE AR GYFER YR IAITH GYMRAEG A'I DIWYLLIANT

Mae Prifysgol Abertawe'n brifysgol ddwyieithog ac yn gadarnle ar gyfer yr iaith Gymraeg, ei threftadaeth a'i diwylliant.

O ddechreuadau di-nod fel Coleg Prifysgol Lleol dros ganrif yn ôl, heddiw rydym yn hyderus ac yn falch o fod yn Brifysgol i Gymru.

Rydym yn hyrwyddo ac yn dathlu ein treftadaeth Gymraeg wrth fod yn ddigon cryf i gystadlu â llawer o sefydliadau gorau'r byd.

Rydym yn angor diwylliannol ac economaidd yn ein cymuned, ac mae gennym rôl ddynodedig i'w chwarae wrth ysgogi datblygiad rhanbarthol, gan gynnwys eirioli dros defnyddio'r Gymraeg. Rydym yn ymrwymedig i Safonau'r Gymraeg ac yn gwbl gynhwysol wrth groesawu myfyrwyr, cydweithwyr, partneriaid a'r cyhoedd i ddefnyddio'r Gymraeg ym mha ffordd bynnag y dymunant wrth ryngweithio â ni.

“ Y Gymraeg yw calon ein cymuned
- yn gyfrwng dysgu, ymchwilio,
cymdeithasu a dathlu.

*The Welsh language is at the heart of our
community - a medium to learn, research,
socialise and celebrate.*

SD, Daearyddiaeth



ACADEMI HYWEL TEIFI

Academi Hywel Teifi yw pwerdy Cymraeg y Brifysgol - canolfan ragoriaeth ar gyfer astudio'r Gymraeg a'i diwylliant, gan hyrwyddo dysgu ac addysgu Cymraeg ar draws yr ystod o bynciau.

Fe'i sefydlwyd yn 2010 er cof am yr Athro Hywel Teifi Edwards, cyn-Athro'r Gymraeg yn y Brifysgol ac un o enwogion y genedl.

Er bod yr Academi'n gartref i dîm craidd o staff, mae hefyd yn gymuned i'r holl gydweithwyr sy'n cynnig darpariaeth Gymraeg ac i'r miloedd o fyfyrwyr sy'n siarad Cymraeg ar y campws. Mae'n gweithio i sicrhau statws uwch i'r iaith ym mhob agwedd ar fywyd yn ein Prifysgol ac yn ne-orllewin Cymru

Drwy weithgareddau amrywiol, mae'n cefnogi, yn cynyddu ac yn cyfoethogi darpariaeth ac ymchwil Gymraeg ym Mhrifysgol Abertawe ac yn annog cydweithio, entrepreneuriaeth a chyfleoedd. Y nod yw sicrhau bod myfyrwyr Prifysgol Abertawe yn cael y gorau o ddau fyd - Profiad Cymraeg mewn prifysgol â chysylltiadau aml-ddiwylliannol a rhyngwladol.

Mae'r Academi'n gartref i'r canlynol;

- **Y Coleg Cymraeg Cenedlaethol - Cangen Prifysgol Abertawe:**

Mae'n cynllunio ac yn cefnogi darpariaeth addysg uwch Gymraeg mewn ffordd strategol ar draws prifysgolion Cymru. Mae ganddo rôl allweddol wrth sicrhau a datblygu cyfleoedd i astudio yn Gymraeg ar gyfer dysgwyr, myfyrwyr a phrentisiaid.

- **Dysgu Cymraeg - Rhanbarth Bae Abertawe:**

Yn cyflwyno cyrsiau a gweithgareddau iaith o safon ar ran y Ganolfan Genedlaethol ar gyfer Dysgu Cymraeg, i Ddinas Abertawe a Chyngor Castell-nedd Port Talbot.

- **Tŷ'r Gwrhyd**

Partneriaeth rhwng Academi Hywel Teifi a Chyngor Castell-nedd Port Talbot, (a dderbyniodd grant gan Lywodraeth Cymru gwerth £300,000) i greu canolfan gymunedol Gymraeg yng nghanol Cwm Tawe.

Academi
Hywel Teifi



Llywodraeth Cymru
Welsh Government





TWF MEWN MYFYRWYR RHYNGWLADOL

Mae Prifysgol Abertawe'n ymfalchïo yn ei chyrrhaeddiad byd-eang a'i henw da wrth weithio gyda phartneriaid rhyngwladol i gyflawni ymchwil o'r radd flaenaf, mwy o gyfleoedd ar gyfer dysgu ac addysgu a chyfleoedd i fyfyrwyr a fydd yn newid eu bywydau.

Mae ein campysau'n fywiog ac yn amrywiol, gan gynnwys unigolion o fwy na 130 o wledydd gwahanol oll yn rhan o'n cymuned gyfeillgar.

Mae ein Prifysgol wedi parhau i addasu a datblygu ein cyrrhaeddiad yn y farchnad ryngwladol. Mae ein Campws y Bae yn gartref i'r Coleg sy'n olynydd i'r hyn a elwid yn Goleg Rhyngwladol Cymru, Abertawe [ICWS] gynt, sydd wedi helpu mwy na 2,000 o fyfyrwyr i symud ymlaen i'n Prifysgol. Dyma gyfradd ddilyniant o 95%.

Rhwng 2008 a 2018, cafwyd cynnydd o 56% yng nghyfanswm nifer y myfyrwyr ar draws pob marchnad. Yn ystod yr un cyfnod, gwelwyd twf o 112% mewn recriwtio myfyrwyr rhyngwladol, yn benodol.

Yn 2019, roedd yn anrhydedd mawr i ni ennill y categori Rhyngwladol yng Ngwobrau Myfyrwyr What Uni ac yn ystod 2023, cawsom ni ein cynnwys ymhlith y 10 gorau yn y Deyrnas Unedig ar gyfer Rhyngwladol. Mae'r gydnabyddiaeth hon yn dystiolaeth o'n hymrwymiad i ryngwladoli drwy'r safonau uchaf o foddhad myfyrwyr.

Yn 2023, cawsom ni ein safle uchaf erioed yn y Times Higher Education World University Rankings. Bellach, rydym yn falch o fod ymysg y 300 sefydliad elit gorau yn y byd.

YN SAFLE 251-300



(Times Higher Education World University Rankings 2024)



PARTNERIAETHAU STRATEGOL RHYNGWLADOL

Mae gennym ni nifer o Bartneriaethau Strategol Rhyngwladol (ISPs) sy'n arwain y sector.

Mae'r Partneriaethau hyn yn nodweddiadol am led a dyfnder y cydweithrediadau sy'n cynnwys ymchwil, addysgu, a symudedd ar draws ystod eang o feysydd pwnc.

Yn ystod y blynyddoedd diweddar, gwelwyd cynnydd o 91% yn nifer y myfyrwyr sy'n manteisio ar y cyfleoedd byd-eang rydym yn falch o'u cynnig.

Mae ein Strategaeth Ryngwladol 2020 – 2025 yn canolbwyntio ar ein hymrwymiad i ryngwladoli cynhwysfawr, a ddangosir trwy weithredu, i gynnwys safbwyntiau rhyngwladol a safbwyntiau cymharol yn holl weithgarwch addysgu, ymchwil, a chyfnewid gwybodaeth ein Prifysgol.

Mae partneriaethau dwfn, wedi'u creu ar y cyd â nifer fach o brifysgolion tramor o ansawdd uchel, wrth wraidd ein strategaeth.

CYDWEITHIO Â
127 O WLEDYDDYM
MHEDWAR BAN BYD



CONSORTIUMS

- ◆ EM MA in Journalism
- Lead University
- ◆ EM MA in Sports Ethics and Integrity
- Lead University
- ◇ EM MA in Computational Mechanics
- Lead University
- ◆ Erasmus Mundus Joint PhD Simulation in Engineering and Entrepreneurship Developments (SEED)

LEVELS

- ◆ UNDERGRADUATE/ FOUNDATION DEGREE
- ◇ DOCTORAL LEVEL
- ◆ FUTURE PARTNERS IN DEVELOPMENT

Prifysgol Abertawe: cyrchfan byd-eang sy'n cynnig cyfleoedd rhyngwladol i fyfyrwyr, drwy ein prifysgolion partner.

PRIFYSGOL TRENT CANADA

Er enghraifft, y Radd Ddeuol rhwng Ysgol y Gyfraith Hillary Rodham Clinton yn Abertawe a Phrifysgol Trent, Ontario, sy'n galluogi myfyrwyr i gwblhau gradd yn y Celfyddydau a gradd tair blynedd yn y Gyfraith.

Y Coleg, Campws y Bae, Prifysgol Abertawe



NAVITAS AWSTRALIA

Menter ar y cyd gwerth £45m rhwng Prifysgol Abertawe a Navitas; darparwr addysg byd-eang sy'n flaenllaw ym maes cyrsiau paratoi at y brifysgol i fyfyrwyr rhyngwladol, gan arwain at lansio Y Coleg, yn 2018.

Fel olynydd Coleg Rhyngwladol Cymru gynt, mae'r fenter yn estyn cyrhaeddiad byd-eang ein Prifysgol yn sylweddol, gan danlinellu ei phroffil a'i henw da rhyngwladol, sydd eisoes yn gryf fel un o'r 200 Prifysgol Orau yn y Byd i Fyfyrwyr Rhyngwladol.

PARTNERIAETH STRATEGOL TEXAS

Mae ein Partneriaeth Strategol Texas yn hirsefydlog ac yn llwyddiannus, gan gynnwys wyth prifysgol a sefydliad meddygol blaenllaw:

Prifysgol Texas yn Austin
(*â safle 47 yn Nhablau Prifysgolion y Byd THE 2022*)

Prifysgol Texas A&M
(*â safle 193 yn Nhablau Prifysgolion y Byd THE 2022*)

Prifysgol Rice
(*â safle 136 yn Nhablau Prifysgolion y Byd THE 2019*)

Prifysgol Houston

Coleg Meddygaeth Baylor

Sefydliad Ymchwil Methodistaidd Houston

Canolfan Gwyddor Iechyd Prifysgol Texas yn Houston

Cangen Feddygol Prifysgol Texas yn Galveston

Mae wedi arwain at 188 o gyfnewidiadau myfyrwyr mewn pum mlynedd, 167 o gyhoeddiadau ar y cyd, mwy na 12,000 o ddyfyniadau a chyllid gwerth bron i \$300,000 ar gyfer ysgoloriaethau a chyllid er mwyn symud.



PARTNERIAETH STRATEGOL GRENOBLE



Caroline Bissardon

Y myfyrwr cyntaf i raddio â PhD Abertawe-Grenoble, ac enillydd Gwobr Menywod mewn Gwyddoniaeth l'Oréal-UNESCO

Mae ein Partneriaeth Strategol gydag Université Grenoble Alpes, sef safle gwyddonol mawr yn Ffrainc sydd â 59,000 o fyfyrwyr, yn bartneriaeth arloesol amlddisgyblaethol rhwng y ddau sefydliad.

Mae'r brifysgol yn un o 9 prifysgol yn Ffrainc i gael y label IDEX ac yn cael ei chydabod yn ganolfan ragoriaeth ryngwladol gystadleuol mewn addysg uwch ac ymchwil wyddonol.

Uchafbwyntiau:

- Partneriaeth gynaliadwy, hirsefydlog, a sefydlwyd yn 2012.
- Cydweithio amlddisgyblaethol ar draws y sefydliad.
- Cynllun Strategol am 5 mlynedd
- Strwythur Rheoli Cyffredin i nodi pynciau ymchwil a hyrwyddo mentrau ar y cyd
- Mae meysydd ffocws yn cynnwys Deallusrwydd Artiffisial, gwydnwch, lled-ddargludyddion a microelectroneg.
- Rhaglen reolaidd o ymweliadau â ffocws i gychwyn ac ehangu perthnasoedd
- Ymchwil ar y cyd (gan gynnwys ceisiadau am grantiau ar y cyd, rhwydweithiau academiaidd newydd, cynadleddau ar y cyd, papurau cynhadledd a chyhoeddiadau ar y cyd.)
- Derbynn myfyrwyr PhD ar y cyd yn flynyddol
- 2 raglen Meistr ar y cyd
- Cyfnewid myfyrwyr a staff
- Canolfan Grenoble-Abertawe ar gyfer Deallusrwydd Artiffisial (GoSCAI) - canolfan ymchwil ar y cyd ar gyfer data a Deallusrwydd Artiffisial sy'n canolbwyntio ar bobl

MANTEISION GWEITHIO YM MHRIFYSGOL ABERTAWA

Rydym yn darparu amgylchedd gwaith rhagorol, lle nad oes lle i wahaniaethu annl ac sy'n cael ei gefnogi gan ein cymunedau campws cyfeillgar a chroesawgar.

Mae ein cydweithwyr yn rhan annatod o'n llwyddiant. Rydyn ni wedi ymrwmo i hyrwyddo cydraddoldeb rhwng y rhywiu, amrywiaeth a chynwysoldeb i bawb sy galluogi aelodau staff i gyflawni eu potensial personol. Rydyn ni'n gwerthfawrogi p am eu sgiliau beth bynnag eu cefndir ac rydyn ni'n falch o gael ein henwi ymhlith y 100 o gyflogwyr gorau ym Mynegai Cydraddoldeb blynyddol Stonewall. Mae eir gwobrau Athena SWAN hefyd yn cydnabod ein hymrwymiad i gydraddoldeb rhw y rhywiu. Rydyn ni hefyd yn falch o fod yn:

- Aelod o Gyflogwyr Dros Ofalwyr
- Aelod o'r Siarter Cydraddoldeb Hil
- Aelod o Siarter Athena SWAN
- Hyrwyddwr Amrywiaeth Stonewall
- Aelod o'r Siarter Cymorth i Ddiodeffwyr Troseddau Casineb
- Cyflogwr Cyflog Byw Gwirioneddol Achrededig

Cefnogir ein cydweithwyr addysgu gan Academi Dysgu ac Addysgu Abertawe (SALT), sy'n cynnig adnoddau a chymorth ar gyfer pob gweithgaredd i wella dysgu addysgu.

Mae fim ymroddedig y Gwasanaethau Ymchwil, Ymgysylltu ac Arloesi (REIS) yn gweithio ar y ddau gampws er mwyn cefnogi cylch bywyd cyfan syniadau ymchwi sicrhau grantiau i reoli prosiect, masnacheiddio ymchwil a datblygu.

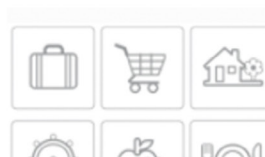
Caiff cydweithwyr fanteisio hefyd ar gyfleusterau o'r radd flaenaf ein Hacademi Iechyd a Llesiant, sy'n cynnig cyfleoedd i unigolion gael eu trin gan ymarferwyr cymwysedig iawn, mewn amgylchedd proffesiynol, cartrefol a chyfeillgar, gan hefyddarparu hyfforddiant i'n myfyrwyr.

Gwyddom fod gan bobl ymrwymadau y tu hwnt i'w swyddi, a dyna pam rydym yn darparu amgylchedd gweithio sy'n galluogi staff i gyflawni'r cydbwysedd iawn rhw bywyd a gwaith. Rydym yn cynnig amrywiaeth o fuddion ychwanegol, oll wedi'u cefnogi gan ein hadran AD arobyrn.

Gweler ein gwe tudalennau [Manteision gweithio yn Abertawe](#).



GWOBRWYON A BUDDION STAFF



BUDDION EIN PRIFYSGOL: PORTH CYNILO AR-LEIN



CANOLFAN CHWARAEON

AELOD O'R SIARTER CYDRADDOLDEB HIL



GWASANAETHAU IECHYD A LLES

100 CYFLOGWR GORAU STONEWALL



CYFLOGWR DROS OFALWYR



GWASANAETHAU DATBLYGU A HYFFORDDIANT (DTS)



CYFLOGWR CYFLOG BYW GWIRIONEDDOL



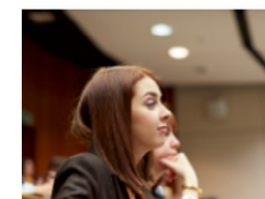
ACADEMI IECHYD A LLESANT



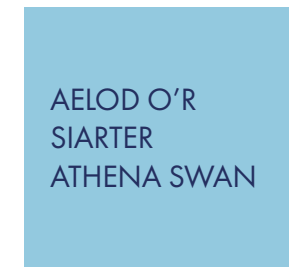
GWEITHIO TEULU GYFEILLGAR A HYBLYG



SWELL: CYNLLUN GWOBRWYO CYNALIADWYEDD A LLES



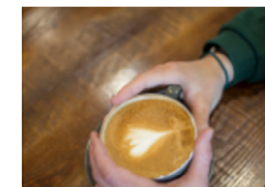
BWRSARIAETHAU STAFF



AELOD O'R SIARTER ATHENA SWAN



TÂL, GRADDFEYDD CYFLOG A CHYFLOGRES



CYMDEITHASAU STAFF



CYNLLUN SEICLO I'R GWAITH

CYDRADDOLDEB, AMRYWIAETH A CHYNHWYSIANT

Ein pobl yw ein hased pwysicaf ac maent yn diffinio ein Prifysgol. Rydym yn sefydliad egwyddorol. Rydym yn deall bod ein hymddygiad beunyddiol yn bwysig; mae gennym ffydd yn ein gilydd, rydym yn ein cefnogi ein gilydd, rydym yn dathlu cyflawniadau ein gilydd ac yn dwyn ein gilydd i gyfrif. Rydym yn parchu ein cydweithwyr ac yn trin eraill fel byddem yn disgwyl iddynt ein trin ni, ac rydym yn gweithio fel un brifysgol, gan gydnabod bod pob cydweithiwr yn cyfrannu at ein llwyddiant.

Rydym yn gwerthfawrogi pobl am eu sgiliau waeth beth fo'u cefndir.

Rydym wedi ymrwmo i hyrwyddo cydraddoldeb, amrywiaeth a chynhwysiant, i bawb ac rydym yn falch o fod wedi cael ein cydnabod gan ein myfyrwyr am hyn. Mae tystiolaeth i'w gweld yn ein gwobr arian ar gyfer Amrywiaeth a Chynhwysiant yng ngwobrau WhatUni 2021.

Rydym yn falch o fod yn:

- Gyflogwr Cyflog Byw Gwirioneddol Achrededig
- Aelod Siarter Athena SWAN
- Aelod Cyflogwyr i Ofalwyr
- Aelod Siarter Cydraddoldeb Hiliol
- Un o 100 cyflogwr gorau Stonewall
- Aelod Siarter Troseddau Casineb Cymorth i Ddiodefyr

I gael rhagor o wybodaeth: [Tudalennau gwe Cydraddoldeb, Amrywiaeth a Chynhwysiant](#)



DINAS ABERTAWE

Mae Abertawe'n ddinas arfordirol hardd a chosmopolitan sy'n cynnig ansawdd bywyd rhagorol. Dinas Cymru ar Lan y Môr a man geni Dylan Thomas, mae'n ddinas forwrol fywiog a chanddi boblogaeth o 240,000.

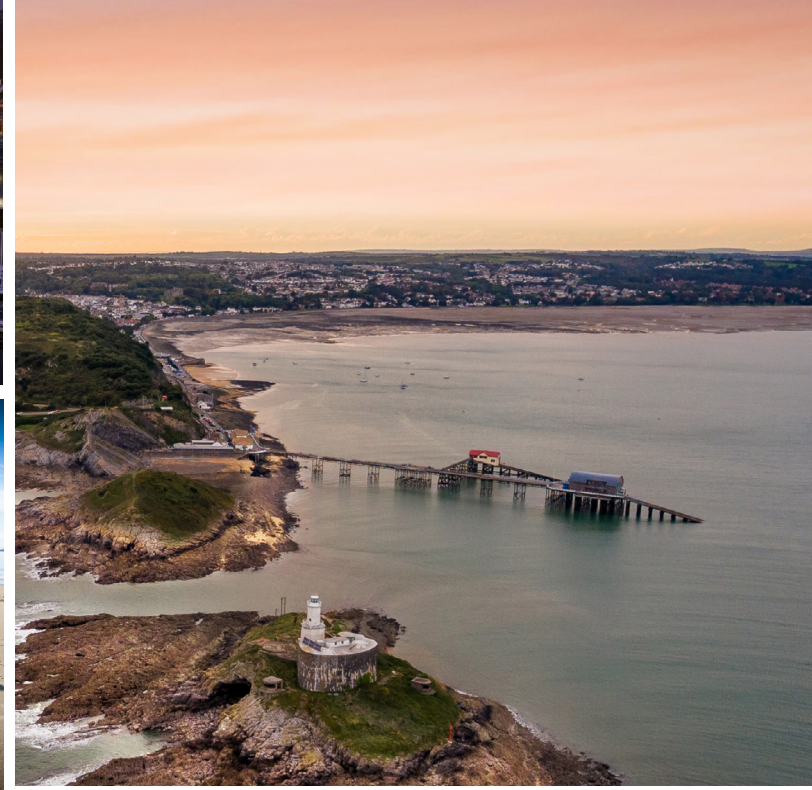
Yn sgîl y Cynllun Lleoedd Llewyrchus Llawn Addewid, denwyd buddsoddiad gwerth £10.2 miliwn i ganol y ddinas. Creodd y prosiect gannoedd o swyddi, yn ogystal ag ailddatblygu 58,000 o droedfeddi sgwâr o ofod masnachol. Bydd y ddinas yn parhau i ddatblygu'n gyflym yn sgîl rhagor o fuddsoddiadau a chyflleoedd modern.

Mae gan y ddinas gysylltiadau uniongyrchol â Llundain a Manceinion ac mae'n daith fer ar y trê'n o Gaerdydd.

A hithau'n 'Ddinas Hawliau Dynol' gyntaf Cymru, mae'n ddinas ddathlu lewyrchus. Dros y blynyddoedd, mae wedi dod yn lle sy'n fwyfwy amrywiol a chynhwysol i fyw a gweithio ynddo. Mae'n elwa o bobl a diwylliannau o bedwar ban byd wrth wraidd canol y ddinas lle ceir gwahanol fwydydd, dathliadau, diwylliannau a bywyd cymunedol. Mae Abertawe'n cynnig llawer o leoedd i'n cymuned ryngwladol deimlo'n gartrefol. Mae'n llwyddo i gynnig dechrau da i blant drwy ei sefydliadau addysgol yn ogystal â chyflleoedd hamdden. Mae'n annog pobl i ddysgu'n llwyddiannus, gan roi cyfleoedd i bawb elwa o le da i fyw a gweithio.

Tafliad carreg i ffwrdd yn unig, ceir pentref y Mwmbwls, a oedd yn gyrchfan gwyliau poblogaidd yn oes Fictoria. Mae'r pentref, sydd hefyd yn cael ei adnabod fel 'Porth Gŵyr, yn cynnig dewis gwydh o atyniadau, gan gynnwys pier, siopau dillad traddodiadol, siopau crefftiau a chaffis hufen iâ. Mae Penrhyn Gŵyr – a ddynodwyd yn Ardal o Harddwch Naturiol Eithriadol gyntaf Prydain – yn ymestyn i'r gorllewin o'r Mwmbwls, gan gynnig cyfres o dirweddau arfordirol a gwledig hyfryd.

I'r dwyrain, mae 'Gwlad y Sgydau' yn Afan a Chwm Nedd yn hafan i gerddwyr a beicwyr fel ei gilydd. Wrth deithio i'r gorllewin, byddwch yn cyrraedd yr unig barc cenedlaethol arfordirol ym Mhrydain: Sir Benfro. Mae Abertawe yn elwa hefyd o fod yn agos at Barc Cenedlaethol Bannau Brycheiniog sydd awr yn unig o daith o'r ddinas.



Y CYFLE

DIRPRWY IS-GANGHELLOR A DEON GWEITHREDOL
Cyfadran y Dyniaethau a'r Gwyddorau

Teitl y Swydd:	Dirprwy Is-ganghellor a Deon Gweithredol
Cyflog:	Cystadleuol
Oriau gwaith:	Amser Llawn, 35 awr yr wythnos
Lleoliad:	Campws Singleton a Champws y Bae

PRIF DDIBEN Y SWYDD

Bydd y Dirprwy Is-ganghellor a Deon Gweithredol, Cyfadran y Dyniaethau a'r Gwyddorau Cymdeithasol, yn atebol i'r Is-ganghellor ac am ddarparu arweinyddiaeth strategol i'r Gyfadran, gan sicrhau bod ei hamcanion academaidd ac ariannol yn cael eu cyflawni; Yn ogystal, disgwylir i ddeiliad y swydd gyfrannu at arweinyddiaeth ehangach y Brifysgol.

O'r dechrau, bydd deiliad y swydd yn pennu diwylliant arweinyddiaeth sy'n gynhwysol ac yn dangos ei fod yn cyd-fynd â diwylliant, ymddygiadau a gwerthoedd y Brifysgol. Drwy ddatblygu strategaeth y Gyfadran ymhellach, bydd y Dirprwy Is-ganghellor a Deon Gweithredol ar gyfer Cyfadran y Dyniaethau a'r Gwyddorau Cymdeithasol yn pennu cynlluniau i wella ansawdd yr ymdrech academaidd, gwella'r enw da yng Nghymru, y DU a thramor, a hyrwyddo effeithlonrwydd ac effeithiolrwydd, ynghyd â ffrydiau incwm newydd, er mwyn cyflawni cynaliadwyedd ariannol

a chyflawni amcanion. Bydd y Dirprwy Is-ganghellor a Deon Gweithredol ar gyfer Cyfadran y Dyniaethau a'r Gwyddorau Cymdeithasol yn sicrhau bod holl weithgareddau'r Gyfadran yn unol â holl bolisiau a gweithdrefnau, llywodraethu a fframweithiau cyfansoddiadol y Brifysgol.

Bydd y Dirprwy Is-ganghellor a Deon Gweithredol ar gyfer Cyfadran y Dyniaethau a'r Gwyddorau Cymdeithasol yn aelod allweddol o Uwch-dîm Arweinyddiaeth y Brifysgol, yn gadeirydd Tîm Gweithredol y Gyfadran, a hefyd yn gadeirydd neu'n aelod o bwyllgorau sefydliadol ychwanegol yn ôl yr angen.

DYLETSWYDDAU A CHYFRIFOLDEBAU

Strategaeth

- Bod yn gyfrifol am ddatblygu gweledigaeth ar gyfer y Gyfadran a'i chyfleu'n effeithiol i'r holl randdeiliaid allweddol
- Bod yn gyfrifol am arwain gwaith llunio strategaeth y Gyfadran a'i rhoi ar waith yn llwyddiannus, gan sicrhau ei bod yn cyd-fynd â strategaeth gyffredinol y Brifysgol. Bydd hyn yn cynnwys meysydd fel Ymchwil ac Arloesi, Profiad Myfyrwyr, Dysgu ac Addysgu, Entrepreneuriaeth ac Ymgysylltu, Rhyngwladoli a Chenhadaeth Ddinesig, gan weithio'n agos gyda'r Dirprwy Is-ganghellorion trawsbynciol
- Bod yn gyfrifol am ddatblygu strategaeth bobl ar gyfer y Gyfadran y mae cydraddoldeb, amrywiaeth a chynhwysiant yn greiddiol iddi, a'i rhoi ar waith yn llwyddiannus. Rhaid i'r strategaeth bobl geisio penodi a chadw staff dawnus, cefnogi a datblygu sgiliau unigolyn, gwella perfformiad ac anelu am ragoriaeth yn unol â Strategaeth Pobl a Diwylliant y Brifysgol
- Datblygu cynllun busnes ac ariannol cadarn, ac arwain y gwaith o'i roi ar waith yn llwyddiannus drwy bobl fel bod unigolion yn cael eu grymuso i fod yn atebol a chanolbwyntio ar ganlyniadau. Monitro ac adrodd am gynnydd ar draws y Gyfadran
- Bod yn gyfrifol am gyllideb y Gyfadran, y gofrestr risgiau a chynnydd mewn perthynas â DPAu'r Brifysgol a'r Gyfadran
- Cynrychioli'r Brifysgol i ddylanwadu'n allanol, yn ôl yr angen
- Gweithio mewn partneriaeth â chydweithwyr Academaidd Uwch a'r Gwasanaethau Proffesiynol i sicrhau bod amcanion wedi'u halinio er mwyn cyflawni ar draws meysydd craidd yr ymdrech academaidd
- Sicrhau bod y Gyfadran yn gweithredu yn unol â holl bolisiau a gweithdrefnau, llywodraethu a fframweithiau cyfansoddiadol y Brifysgol
- Arwain ar brosiectau penodol ar gyfer y Brifysgol gyfan, yn ôl ceisiadau gan yr Is-ganghellor

DYLETSWYDDAU A CHYFRIFOLDEBAU

(WEDI PARHAU)

Arweinyddiaeth

- Gweithio mewn partneriaeth â'r Uwch-dîm Arweinyddiaeth (SLT) i gyflawni strategaeth gyffredinol y Brifysgol
- Darparu arweinyddiaeth academaidd a strategol y Gyfadran
- Herio tîm y Gyfadran mewn ffordd gadarnhaol a'i chefnogi, gan helpu i lywio ymagweddau ar ôl gwerthuso'r opsiynau a'r risgiau yn llawn
- Bod yn fodel rôl, arwain a gwreiddio gwerthoedd ac ymddygiad y Brifysgol, gan ddangos cyfrinachedd a gonestrwydd proffesiynol
- Bod yn gyfrifol am greu diwylliant sy'n parchu lles staff, myfyrwyr a chydweithredwyr, gan eu galluogi oll i ffynnu a llewyrchu, wrth sicrhau bod tîmoedd yn cyflawni ar amser ac yn meithrin ymddiriedaeth ar yr un pryd
- Hyrwyddo proffil allanol y Gyfadran drwy gymryd rhan mewn partneriaethau cenedlaethol a rhyngwladol
- Creu diwylliant sy'n ysgogi eraill mewn ffordd amlwg i fod yn arloesol a chanolbwyntio ar ganlyniadau

- Dylanwadu ar eraill ac ennill eu hyder mewn ffordd ragweithiol, gan weithio ar draws ffiniau'r Brifysgol i greu amgylchedd sydd wir yn gydweithredol
- Arwain a hyrwyddo diwylliant o hunan-ymwybyddiaeth a gwelliant parhaus drwy adborth
- Sicrhau bod y Gyfadran yn datblygu ac yn cadw staff academaidd a phroffesiynol amrywiol ac o safon sy'n rhannu uchelgeisiau a gwerthoedd y Brifysgol

MEYSYDD PERFFORMIAD ALLWEDDOL (MESURIADAU LLWYDDIANT)

Caiff perfformiad ei fesur yn erbyn Dangosyddion Perfformiad Allweddol y Gyfadran sy'n cwmpasu'r meysydd canlynol, a fydd yn cael eu hadolygu a'u cytuno'n flynyddol:

- Cynaliadwyedd Sefydliadol
- Llywodraethu
- Cyllid / Cyllideb
- Enw da
- Recriwtio a phrofiad myfyrwyr
- Dysgu ac Addysgu
- Ymchwil ac Arloesi
- Cenhadaeth Ddinesig a Menter
- Rhyngwladoli
- Pobl a Diwylliant

MANYLEB PERSON

ARWEINYDDIAETH

1. Profiad eang o arwain ar lefel uwch mewn rôl academaidd, mewn sefydliad cymhleth
2. Hanes llwyddiannus o arweinyddiaeth a'r gallu i feddwl yn eang, yn ddadansoddol ac yn strategol
3. Profiad o ddatblygu strategaethau Sefydliadol/Trefniadol
4. Y gallu i arwain, ysgogi, datblygu ymddiriedaeth a pharch
5. Y gallu i gyflawni canlyniadau drwy dimoedd cyfrifol sy'n canolbwyntio ar ganlyniadau
6. Tystiolaeth o reoli pobl yn llwyddiannus a chrafter ariannol
7. Ymrwymiad i Strategaeth, amcanion a gwerthoedd arweinyddiaeth y Brifysgol
8. Wedi dangos y gallu i feithrin a chreu diwylliannau sy'n annog arloesedd, uniondeb a gwaith fim.

CYMWYSTERAU A PHROFIAD

9. Enw rhyngwladol sefydledig fel ysgolhaig a hanes helaeth o arweinyddiaeth
10. Hanes llwyddiannus o fod yn ddyllanwadwr ac yn drafodwr cryf, yn fewnol ac yn allanol
11. Dealltwriaeth ardderchog o'r sector Addysg Uwch
12. Tystiolaeth sylweddol o reoli strategol, ariannol a gweithredol
13. Hanes llwyddiannus o arwain prosiectau cymhleth a rhoi newidiadau ar waith yn llwyddiannus
14. Tystiolaeth o weithio gydag amrywiaeth o randdeiliaid mewnol ac allanol, i nodi problemau ac atebion priodol, yn unol ag amserlenni a chyllidebau y cytunwyd arnynt

GWYBODAETH A SGILIAU

1. Sgiliau cyfathrebu rhyngpersonol a darbwyllol rhagorol; y gallu i gyfleu gwybodaeth gymhleth i amrywiaeth o gynulleidfaoedd
2. Tystiolaeth o fod yn chwaraewr tîm da, gan gynnig ysbrydoliaeth a symbyliad i eraill
3. Gallu cryf i wrando'n effeithiol, gan ddangos dealltwriaeth ac empathi
4. Credadwyedd proffesiynol, uniondeb, cryfder cymeriad
5. Dealltwriaeth o gymhlethdod ac amrywiaeth y Brifysgol a'r gallu i addasu
6. Menter, doethineb a sgiliau penderfynu da

MEINI PRAWF DYMUNOL

PROFIAD

Y gallu i siarad Cymraeg neu barodrwydd i gymryd rhan mewn gwersi Cymraeg (gall holl staff y Brifysgol gymryd rhan mewn cyrsiau Cymraeg am ddim i ddysgu Cymraeg a/neu i wella eu sgiliau Cymraeg).

GWERTHOEDD ARWEINYDDIAETH

Mae'r holl feysydd Gwasanaethau Proffesiynol ym Mhrifysgol Abertawe yn gweithredu yn unol â chyfres ddiffiniedig o Werthoedd Craidd: Gwerthoedd Gwasanaethau Proffesiynol a disgwylir i bawb ddangos ymrwymiad i'r gwerthoedd hyn o'r adeg gwneud cais am swydd i gyflawni eu rolau o ddydd i ddydd. Mae ymrwymiad i'n gwerthoedd ym Mhrifysgol Abertawe yn ein cefnogi wrth hyrwyddo cydraddoldeb ac wrth werthfawrogi amrywiaeth er mwyn defnyddio'r holl ddoniau sydd gennym. Yn ogystal, byddwch chi'n gweithredu yn unol â set ddiffiniedig o Werthoedd Arweinyddiaeth:

RYDYM YN BROFFESIYNOL:

Rydym yn datblygu'n bersonol drwy ddatblygiad proffesiynol parhaus, ac yn defnyddio adborth i wella. Rydym yn creu diwylliant sy'n cyflawni canlyniadau llwyddiannus drwy bobl, gan gefnogi, datblygu a herio ein timoedd i lwyddo. Rydym yn cynnwys ein pobl wrth ddatblygu gweledigaeth ar gyfer y dyfodol a galluogi arloesedd a newid, gan wella perfformiad ein Prifysgol, timoedd ac unigolion.

RYDYM YN CYDWEITHIO:

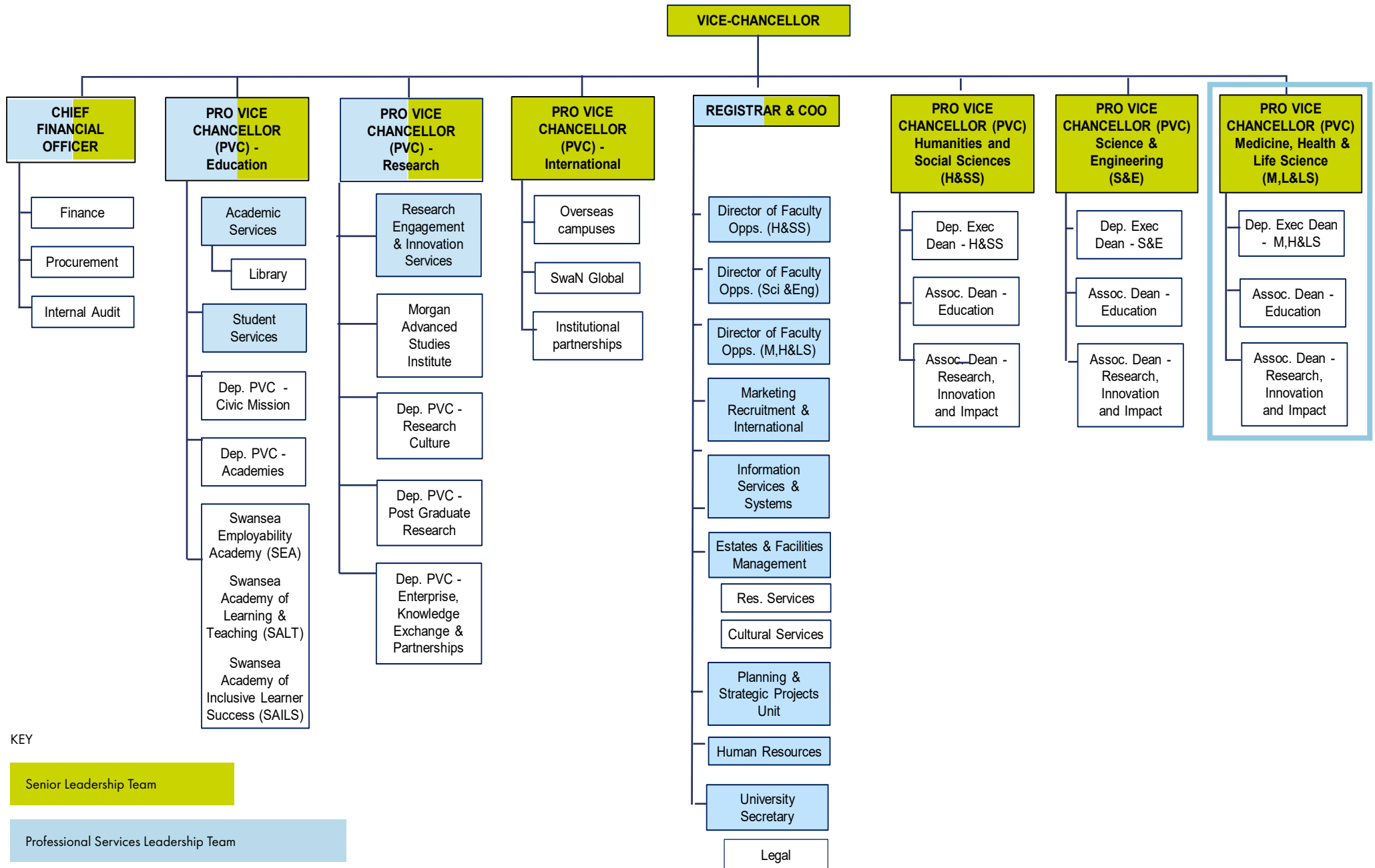
Rydym yn galluogi ein timoedd i weithio ar y cyd ac ar draws swyddogaethau i gyflawni canlyniadau llwyddiannus sy'n rhagori ar anghenion a disgwyliadau ein rhanddeiliaid. Rydym ni'n gyfrifol am greu amgylcheddau sy'n dangos cydraddoldeb, yn meithrin ymddiriedaeth, parch a her. Rydym yn atebol am ddarparu eglurder a chyfeiriad, cyfleu'r "darlun mawr" a manteisio ar syniadau a chyfleoedd i wireddu gweledigaeth ein Prifysgol.

RYDYM YN OFALGAR:

Rydym yn creu amgylcheddau sy'n nodi, yn deall ac yn rhoi blaenoriaeth i ddiwallu anghenion Cymuned ein Prifysgol (ein myfyrwyr, ein cydweithwyr, ein partneriaid allanol a'r cyhoedd). Rydym yn ysgogi ac yn ysbrydoli ein timoedd i ddarparu'r safonau uchaf o ofal personol ac, wrth wneud hynny, yn cynnal brand Prifysgol Abertawe.



STRWYTHUR SEFYDLIADOL YR UWCH-DÎM ARWEINYDDIAETH



STRWYTHUR Y BRIFYSGOL

UWCH-DÎM ARWEINYDDIAETH

Cyfadrn y Dyniaethau a'r Gwyddorau Cymdeithasol; y Gyfadrn Meddygaeth, Iechyd a Gwyddorau Bywyd; y Gyfadrn Gwyddoniaeth a Pheirianeg a chaiff ei harwain gan Uwch-dîm Arweinyddiaeth sy'n cynnwys:

Is-ganghellor

Cofrestrydd a Phrif Swyddog Gweithredu

Dirprwy Is-ganghellor (Addysg)

Dirprwy Is-ganghellor (Rhyngwladol)

Dirprwy Is-ganghellor (Ymchwil ac Arloesi)

Dirprwy Is-ganghellor (Cyfadrn y Dyniaethau a'r Gwyddorau Cymdeithasol)

Dirprwy Is-ganghellor (Y Gyfadrn Meddygaeth, Iechyd a Gwyddor Bywyd)

Dirprwy Is-ganghellor (Y Gyfadrn Gwyddoniaeth a Pheirianeg)

Prif Swyddog Ariannol

Yr Athro Paul Boyle

Mrs Niamh Lamond

Yr Athro Deborah Youngs

Yr Athro Judith Lamie

Yr Athro Helen Griffiths

Y swydd hon

Yr Athro Keith Lloyd

Yr Athro David Smith

Mrs Sarah Jones

GWASANAETHAU PROFFESIYNOL

Mae Cyfarwyddiaeth Gwasanaethau Proffesiynol yn cefnogi gwaith ein Prifysgol maent yn gyfrifol am sicrhau gwasanaethau proffesiynol effeithiol ac effeithlon ar draws gweithgareddau ein Prifysgol.

Adnoddau Dynol

Cyllid

Gwasanaethau Academaidd

Gwasanaethau Gwybodaeth a Systemau

Gwasanaethau Ymchwil, Ymgysylltu ac Arloesi

Marchnata, Recriwtio a Rhyngwladol

Swyddfa'r Is-ganghellor

Ystadau a Rheoli Cyfleusterau

Yr Uned Cynllunio a Phrosiectau Strategol

Mrs Sian Cushion

Mrs Sarah Jones

Mr Adrian Novis

Mr Paul Westmore

Mr Ceri Jones

Mark Skippen

Ms Louise Woollard

Mr Greg Ducie

Mr Andrew Jones/

Miss Louisa Parry



LLYWODRAETHU'R BRIFYSGOL

CYNGOR EIN PRIFYSGOL

Cyngor Prifysgol Abertawe yw'r corff llywodraethu sy'n gyfrifol am bennu cyfeiriad strategol ein Prifysgol, yn ogystal â'i chyllid, ei heiddo, ei buddsoddiadau a'i busnes cyffredinol. Ar hyn o bryd, mae gan y Cyngor, sy'n ymgynnull sawl gwaith y flwyddyn, 17 o aelodau, y mae'r rhan fwyaf ohonynt yn aelodau nad ydynt yn uniongyrchol gysylltiedig â'n Prifysgol.

Mae'r aelodaeth bresennol fel a ganlyn:

Dirprwy Ganghellor a Chadeirydd y Cyngor

Mr Bleddyn Phillips

Dirprwy Ganghellor

Syr Roderick Evans

Trysorydd

Mr Carlos (Goi) Ashmore

Is-ganghellor

Yr Athro Paul Boyle

Aelodau Lleyg Cyfetholedig gan y Cyngor

Dr Kerry Beynon, Professor Edward David, Professor Kathryn Monk,

Dr Angus Muirhead, Ms Elin Rhys, Mrs Marcia Sinfield, Professor Keshav Singhal, Ms Anne Tutt, Mr Laurence Carpanini

Aelodau o Staff a benodir gan y Senedd

Yr Athro Nuria Lorenzo-Dus,

Aelodau o Staff Prifysgol Abertawe fel y'i pennir gan yr Ordinhadau

Yr Athro Sue Jordan, Mr Heath Davies

Llywydd Undeb y Myfyrwyr

Pablo Josiah

Myfyriwr a benodir gan Undeb y Myfyrwyr

Mr Jonathan Davies

SENEDD EIN PRIFYSGOL

Senedd ein Prifysgol yw uwch gorff academiaidd ein Prifysgol ac mae'n gyfrifol, yn unol â chymeradwyaeth y Cyngor, am reoleiddio a goruchwylio cyrsiau, dyfarniadau a chymwysterau a ddarperir gan ein Prifysgol. Daw aelodau'r Senedd o staff academiaidd a myfyrwyr y sefydliad.

LLYS EIN PRIFYSGOL

Mae'r Llys, sy'n gorff sylweddol a chanddo dros 300 o aelodau, yn sefyll uwchlaw prif gyfundrefn benderfynu ein Prifysgol, gan gynrychioli rhanddeiliaid y Sefydliad. Daw'r rhan fwyaf o aelodau'r Llys o'r tu allan i'n Prifysgol, gan gynrychioli'r gymuned leol a chyrrff dynodedig eraill sydd â diddordeb yng ngwaith ein Prifysgol.



CYNLLUNIAU UCHELGEISIOL AMSER CYFFROUS I YMUNO Â PHRIFYSGOL ABERTAW

Sefydlwyd ein Prifysgol gan ddiwydiant ym 1920 i gyflawni er lles diwydiant. Gan mlynedd yn ddiweddarach, rydym yn parhau i fwynhau cysylltiadau o fri â phartneriaid masnachol a diwydiannol ar draws amrywiaeth o sectorau. Rydym yn arwain Cymru o ran meysydd ymchwil sy'n hanfodol i dwf economaidd a lles y boblogaeth, gan gynnwys y Gwyddorau Amgylcheddol, Meddygaeth a Pheirianeg.

Ymunwch â ni - wrth i ni symud ymlaen i'n hail ganrif ag egwyddor, diben a gwydnwch.



SUT I GYFLWYNO CAIS

Mae Saxton Bampfylde Ltd yn gweithredu fel ymgynghorydd asiantaeth gyflogi i Brifysgol Abertawe.

Dylai ymgeiswyr gyflwyno cais am y rôl hon drwy ein gwefan yn www.saxbam.com/appointments, gan ddefnyddio'r côd WASYS.

Cliciwch ar y botwm 'apply' a dilynwch y cyfarwyddiadau i lanlwytho CV a llythyr eglurhaol, a chwblhau'r ffurflen monitro cyfle cyfartal ar-lein.

Y dyddiad cau ar gyfer cyflwyno ceisiadau yw hanner dydd ddydd Gwener 27 Hydref 2023.

I wybod mwy am sut mae Saxton Bampfylde yn prosesu eich data, ewch i [Personal Data Consent - Saxton Bampfylde - Global Executive Search & Leadership Consulting \(saxbam.com\)](#).

Hysbysiad Saxton Bampfylde ynghylch y GDPR: Yn unol â chanllawiau GDPR, gallwn brosesu eich Data Personol Sensitif (tarddiad hiliol neu ethnig, barn wleidyddol, credoau crefyddol neu athronyddol, aelodaeth o undeb llafur, data genetig, data biometrig, iechyd, bywyd rhywiol neu gyfeiriadedd rhywiol) gyda'ch cydsyniad cadarn yn unig. Pan fyddwch yn gwneud cais, gofynnir i chi gwblhau ffurflen ganiatâd a pheidiwch â chynnwys Data Personol Sensitif yn eich CV (er y gellir ei gynnwys yn eich llythyr eglurhaol os ydych chi'n dymuno gwneud hynny). Cofiwch hefyd i beidio â chynnwys manylion cyswllt geiradaon heb eu cytundeb o flaen llaw.

Gallwch hefyd ddarllen hysbysiad preifatrwydd Prifysgolion Abertawe [yma](#).
Sylwer efallai byddwn yn defnyddio arbenigwyr allanol mewn cyfweiliadau.
