



Swansea University
Prifysgol Abertawe

SWANSEA UNIVERSITY
PRIF SWYDDOG YMCHWIL A MENTER

Briff Penodi, Chwefror 2023



PRIFYSGOL ABERTAWE

Ar Frig y Don ers 1920



Yr Abaty

Adeilad hanesyddol trawiadol, gyda chyfoeth o fywyd gwyllt, yng nghanol Campws Singleton; un o'n dau gampws ar lan y môr

Mae Prifysgol Abertawe yn sefydliad a arweinir gan ymchwil sy'n ffynnu ar archwilio a darganfod. Rydym yn cynnig cydbwysedd hynod ddeniadol o addysgu ac ymchwil rhagorol, ynghyd ag ansawdd bywyd ardderchog ar ein dau gampws ar lan y môr.

A ninnau wedi dathlu ein canmlwyddiant yn 2020, rydym yn ymfalchïo'n fawr yng nghyfraniad ein Prifysgol at weddnewid Abertawe a'i gwneud yn ddinas rhagoriaeth, ers 1920. Gyda mwy na 23,000 o fyfyrwyr, mae'r Brifysgol wedi mwynhau cyfnod aruthrol o dwf, ynghyd â'r safonau uchaf o brofiad myfyrwyr.

Er gwaetha'r heriau parhaus yn sgil pandemig Covid-19 a'r angen i ni fabwysiadu ymagwedd hyblyg at ein dulliau addysgu a gweithredu, rydym yn hyderus yn ein gwytnwch a'n gallu i addasu i'r dirwedd newidiol. Mae hyn yn dyst i'n cymuned gydwethredol o staff, a'n hymrwymiad i ddarparu'r safonau uchaf.

Ni yw'r Brifysgol Orau yng Nghymru ac rydyn ni ymhlith y 30 o Brifysgolion Gorau yn y Deyrnas Unedig yn ôl Guardian University Guide 2022. Rydyn ni hefyd yn meddu ar ddsbarthiad Aur, sef y dosbarthiad uchaf posib, gan y Fframwaith Rhagoriaeth Addysgu cenedlaethol. Hefyd mae 10 o'n pynciau wedi cael eu rhestru ymhlith y '10 Gorau' yn ddiweddar yn y Complete University Guide 2022.

Mae myfyrwyr wrth wraidd popeth rydym yn ei wneud, fel y tystiwyd gan ein gwobr Prifysgol y Flwyddyn yng Ngwobrau Dewis y Myfyrwyr What Uni 2019. Hefyd, cipion ni'r wobwr gyntaf yn y categori Rhyngwladol, roedden ni'n 3ydd yn y categori Ôl-raddedig, a'r categori Cwrs a Darlithwyr. Yn ôl Gwobrau StudentCrowd 2022, rydyn ni'n 15fed yn y Deyrnas Unedig ar gyfer Boddhad Myfyrwyr.

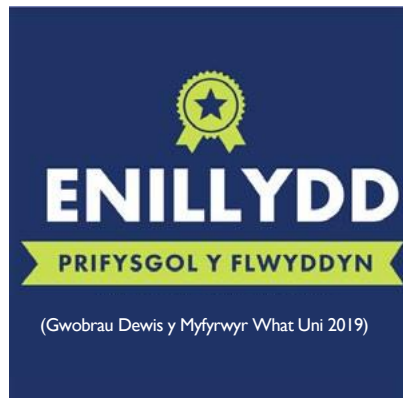
Yn Fframwaith Rhagoriaeth Ymchwil (REF) 2021, cynyddodd y gyfran o'n hymchwil sy'n arwain y ffordd yn fyd-eang ac yn rhagorol yn rhyngwladol o 80% yn 2014 i 86% yn 2021. Gwnaethom gyflawni ein safle gorau erioed yn QS World University Rankings fesul pwnc yn 2022 hefyd, gyda dau bwnc yn y 100 gorau a 10 yn y 250 gorau.

Mae'r Brifysgol wedi'i chynnwys yn rhestr Times Higher Education 2022 o'r 200 o sefydliadau gorau am effaith, sy'n adlewyrchu effaith prifysgolion ar ein cymdeithas, ar sail llwyddiant y sefydliadau, wrth gyflawni Nodau Datblygu Cynaliadwy'r Cenhedloedd Unedig. Cawsom ein cynnwys yn y rhestr o'r 20 sefydliad gorau'n fyd-eang am dri o'r nodau, gan amlygu ein cryfder ym meysydd Defnyddio a Chynhyrchu'n Gyfrifol (14eg), Heddwch, Cyfiawnder a Sefydliadau Cryf (14eg) a Dinasoedd a Chymunedau Cynaliadwy (18fed).

Mae Prifysgol Abertawe'n ymrwymedig i hyrwyddo cydraddoldeb, amrywiaeth a chynhwysiant. Mae ein tîm cydraddoldeb pwrpasol yn llunio Adroddiad Blynyddol sy'n cynnwys ystadegau cyfredol am bob un o'r naw nodwedd warchoddedig. Hefyd, mae ein Cynllun Cydraddoldeb Strategol 2020-2024 yn cynnwys manylion am sut byddwn yn parhau i hyrwyddo cyfleoedd cyfartal i greu gwahaniaeth cadarnhaol ar gyfer staff a myfyrwyr sy'n gweithio ac yn astudio yn y Brifysgol.

GWOBRAU A CHYDNABYDDIAETH

Mae'r rhestr lawn o'r Gwobrau ar gael yma. Mae'r rhestr lawn o Safleoedd a Sgoriau ar gael yma.



ENILLYDD
PRIFYSGOL Y FLWYDDYN
(Gwobrau Dewis y Myfyrwyr What Uni 2019)

4
GWOBR
ARIAN
ATHENA SWAN



ARIAN ARIAN ARIAN ARIAN



15^{FED} YN Y DU
BODDHAD MYFYRWYR
(Gwobrau Prifysgolion StudentCrowd 2022)

20 GORAU



NODAU DATBLYGU CYNALIADWY
Dinasoedd a Chymunedau Cynaliadwy (18^{ed})
Defnyddio a Chynhyrchu'n Gyfrifol (14^{ed})
Heddwch, Cyfiawnder a Sefydliadau Cryf (14^{ed})



ENILLYDD
RHYNGWLADOL

24th / 121
YN YR UK
Guardian University Guide 2022



AIL SAFLE
AMRYWIAETH A
CHYNNHWYSIANT

ENILLYDD 2022



THE QUEEN'S
ANNIVERSARY PRIZES
YMCHWIL GWYDDOR
DEUNYDDIAU A PHEIRIANNEG

STONEWALL
100 O
GYFLOGWYR
GORAU



AELOD O'R SIARTER



CYDRADDOLDEB HIL

86%
SAFLE YMCHWIL
SY'N ARWAIN YBYD /
YN RHYNGWLADOL
RHAGOROL
(2021 Research Excellence Framework)

CLOD MAWR
GRŴP
RHWYDWAITH
CYFLOGWYR
LGBT+ 2019
MYNEGAI CYDRADDOLDEB YN Y
GWEITHLE STONEWALL



10 UCHAF
RHYNGWLADOL

27^{ain} YN Y DU



ANSAWDD
ADDYSGU

7
GWOBR EFYDD
ATHENA SWAN



EFYDD EFYDD EFYDD
EFYDD EFYDD EFYDD EFYDD

CAMPUS TRANSFORMATION

Sefydlwyd Campws Singleton Prifysgol Abertawe ym 1920, pan osododd Brenin Siôr V garreg sylfaen seremonïol y Brifysgol yn Abaty Singleton. Wedi'i lleoli mewn parcedir ar lan môr Abertawe, hon oedd y brifysgol gyntaf a ddyluniwyd ar gynllun campws yn y Deyrnas Unedig. Mae'r Abaty yn parhau i fod wrth wraidd y campws, sydd wedi parhau i ddatblygu ac sydd wedi bod yn gartref i'n Prifysgol ers bron i gan mlynedd.

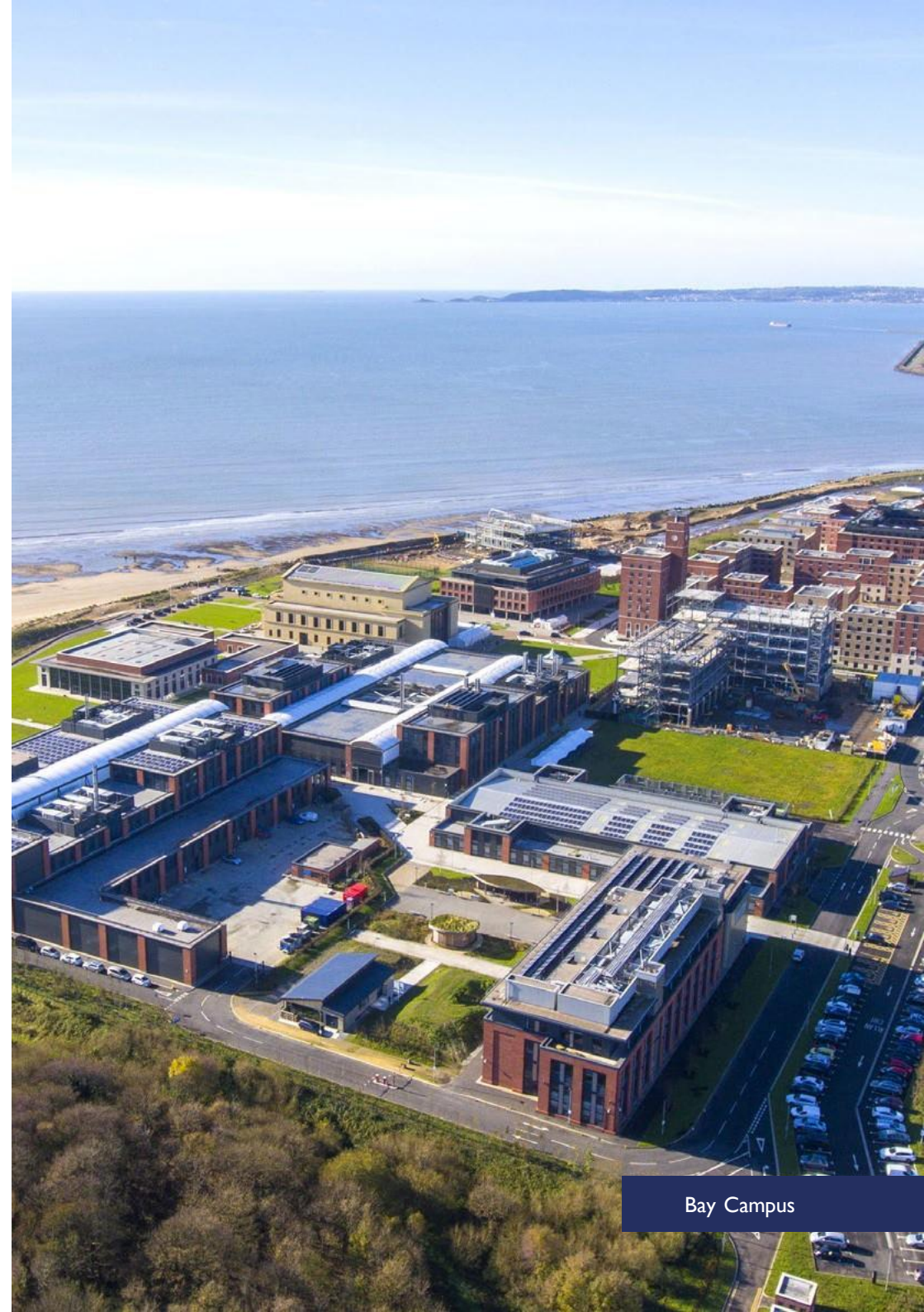
Yn fwy diweddar, sefydlwyd ein Campws y Bae, sef datblygiad ar lan y môr gwerth £450 miliwn, sydd wedi dyblu ein gallu ymchwil ac addysgu, ar ochr ddwyreiniol y ddinas. Ynghyd â gwaith parhaus i weddnewid Campws Parc Singleton, mae'r datblygiad hwn yn arwydd o'n bwriad i fod yn un o'r lleoedd gorau i fyw, addysgu, ymchwilio a chydweithio yn Ewrop.

Bydd ein datblygiad diweddaraf, y Ganolfan Deunyddiau Lled-ddargludol Integreiddiol, yn agor yn ffurfiol yn 2023 a bydd yn hyb i gysylltu ymchwil, arloesi a gweithgynhyrchu er mwyn ysgogi twf economaidd yn y rhanbarth.



Y Ffowndri Gyfrifiadol: cyfleuster gwerth £32.5m o'r radd flaenaf

Enghraifft ddisglair o gydweithio arloesol rhwng ymchwilwyr a diwydiant, a fydd yn denu rhagor o gyllid ar gyfer ymchwil ac yn sefydlu Cymru fel canolfan cyfrifiadureg ac arloesi sy'n arwain y ffordd yn fyd-eang.
Prif Weinidog Cymru, 2018



Bay Campus

EIN GWELEDIGAETH STRATEGOL

Rhan annatod o'n llwyddiant yw ein gallu i ddarparu addysgu ac ymchwil rhagorol, yn ogystal ag ansawdd bywyd o'r radd flaenaf i'n staff a'n myfyrwyr.



EIN GWELEDIGAETH

Rydym, a byddwn yn parhau'n Brifysgol egwyddorol, bwrpasol a gwydn sy'n cydbwysu addysgu rhagorol ag ymchwil ac arloesi sy'n arwain y ffordd yn fyd-eang mewn amgylchedd agored sy'n galluogi ein myfyrwyr a'n cydweithwyr i ragori. Mae cydweithredwyr ledled y byd yn ein gwerthfawrogi fel partner y gallant ymddiried ynddo, ond rydym hefyd yn hollol ymrwymedig i'n rhanbarth ac yn falch o fod yn Brifysgol ar gyfer Cymru.

Gweddw crefft heb ei dawn / Technical skill is bereft without culture

Yn ein hanfod, rydym yn sefydliad egwyddorol, pwrpasol a gwydn sy'n nodweddiadol am werthoedd, diwylliant ac ymddygiadau arbennig sydd wrth wraidd ac yn tanategu'r pum piler strategol allweddol:

1. Ein Cenhadaeth Ddinesig:

Rydym yn falch o berthyn i Ddinas Abertawe a Dinas-ranbarth Bae Abertawe. Gyda champysau yn ardaloedd tri awdurdod lleol, rydym yn cydnabod mai prifysgol y rhanbarth yw ein Prifysgol ni.

2. Profiad ein Myfyrwyr:

Ein myfyrwyr yw calon ein Prifysgol a gallwn ymfalchïo yn ein henw cryf cyson am ansawdd ein profiad i fyfyrwyr, cryfder ein gwasanaethau cymorth i fyfyrwyr a'n hymrwymiad i iechyd meddwl a lles myfyrwyr.

3. Ein Dysgu a'n Haddysgu:

Mae rhannu gwybodaeth er mwyn meithrin sgiliau meddwl yn annibynnol ac yn feiriadol yn elfen sylfaenol o'n diben. Mae'n galluogi ein myfyrwyr i fod yn gadarn yn wyneb heriau byd-eang ac i addasu i fyd gwaith newidiol. Rydym yn dathlu ein treftadaeth Gymraeg ac yn falch o fod yn rhan o genedl ddwyieithog

4. Ein Hymchwil:

Mae ein hymchwil yn newid bywydau, yn ysgogi arloesi a thwf rhanbarthol ac mae'n cydweddu â Nodau Datblygu Cynaliadwy'r Cenedloedd Unedig. Mae'n effeithio ar ein diwylliant, ein cymdeithas, ein hiechyd, ein lles, ein heconomi a'n planed.

5. Ein Mentergarwch:

Rydym yn brifysgol hynod gydweithredol ac entrepreneuriaidd. Cawsom ein sefydlu gan ddiwydiant, ar gyfer diwydiant, ac rydym yn parhau'n ffyddlon i uchelgeisiau ein sefydlwyr, drwy weithio gyda phartneriaid diwydiannol, masnachol ac yn y sector cyhoeddus er budd ein rhanbarth a'n cenedl.

Nodir pob un o'r meysydd hyn gan ein hymrwymiad i wneud gwahaniaeth, gweithredu â chyfrifoldeb cymdeithasol ac amgylcheddol, ymdrechu i gyflawni rhagoriaeth a chynnal meddylfryd byd-eang sydd yn ein galluogi i fod yn Brifysgol gymunedol â chyrhaeddiad ac enw rhyngwladol.

RHAGORIAETH YMCHWIL

Mae Prifysgol Abertawe yn sefydliad angor ymchwil ddwys sy'n creu effaith economaidd, gymdeithasol, ddiwylliannol ac iechyd gyda chyrrhaeddiad byd-eang ac sy'n adeiladu ar ein hetifeddiaeth gyfoethog o ddarganfod ac ymchwil wedi'i llywio gan wybodaeth a'r ysbryd arloesol sydd wedi diffinio ein prifysgol ers iddi gael ei sylfaenu gan ddiwydiant, ar gyfer diwydiant, ym 1920.

Rydym yn meithrin cydweithio uchelgeisiol, sy'n adnabyddus am gyd-greu ymchwil a chyflwyno arloesi trawsnewidiol ar y cyd â'n partneriaid ym maes diwydiant, y sector cyhoeddus a'r trydydd sector. Bellach yn ein hail ganrif, rydym yn adeiladu ar ein llwyddiannau sylweddol ac mae gennym uchelgais i wneud gwahaniaeth i fywydau a dyfodol pobl drwy ein hymchwil a'n heffaith ardderchog, ddibynadwy a chyfrifol, a cheisio estyn ein cyrrhaeddiad byd-eang.

Mae'r cryfderau ymchwil ac arloesi yn ein tair Cyfadran - Gwyddoniaeth a Pheirianeg, y Dyniaethau a'r Gwyddorau Cymdeithasol, a Meddygaeth, Iechyd a Gwyddor Bywyd - wedi'u hategu gan ymagwedd ryngddisgyblaethol at ymchwil, addysg ac effaith. Cyflwynwyd gwaith y nifer uchaf erioed o ymchwilwyr (578) i'w asesu yn Fframwaith Rhagoriaeth Ymchwil (REF) 2021, sy'n gynydd o 56% ar y 370 a gyflwynwyd yn 2014.

Rydym wedi tyfu ein canran gyffredinol o ymchwil sy'n rhagorol yn rhyngwladol ac sydd ar flaen y gad o 80% yn 2014 i 86% yn 2021, a barnwyd bod mwy na 90% o'n heffaith o'r radd flaenaf neu'n rhyngwladol ragorol o ran eu cyrrhaeddiad a'u harwyddocâd.

Fel sefydliad Addysg Uwch ymchwil ddwys yng Nghymru, rydym yn cyfrannu at "ddwy flaenoriaeth" Llywodraeth Cymru "o gyflwyno cyfiawnder cymdeithasol a chefnogi economi ffyniannus" a Deddf Llesiant Cenedlaethau'r Dyfodol (Cymru) (2015), gan gyfrannu at gynydd o ran Nodau Datblygu Cynaliadwy'r Cenhedloedd Unedig.



1090

O YMCHWILWYR
ARLOESOL

86%

AMGYLCHEDD YMCHWIL
Y BARNWYD EI FOD 'O'R
RADD FLAENAF' NEU'N
'RHYNGWLDOL RAGOROL'

(REF 2021)

YMYSG Y
400

SAFLE GORAU YN YN
NHABLAU BYD-EANG QS

578

CYFLWYNWYD GWAITH
578 O YMCHWILWYR
I'W ASESU



(REF 2021)



UCHAFBWYNTIAU YMCHWIL

Mae ein hymchwil ryngddisgyblaethol, sy'n cael ei harwain gan academyddion arloesol ac yn gwneud yn fawr o gyfleusterau o'r radd flaenaf, yn helpu pobl i addasu i newid, ac i wella eu bywydau.

Drwy nodi, datblygu a chyfuno meysydd ymchwil sy'n datblygu, rydym yn torri tir newydd er mwyn creu lle i syniadau dyfu a diffinio a sbarduno meysydd ymchwil sy'n newid bywydau.

Mae ein hymchwilwyr deinamig, cefnogol a llawn cymhelliant yn cydweithredu ar draws pynciau, diwydiannau a'r byd academiaidd i symbylu newid, gan weithio tuag at Nodau Datblygu Cynaliadwy'r Cenhedloedd Unedig am fyd gwell.

Rydym yn ymrwymedig i wneud cyfraniad hollbwysig at ddatblygu cynaliadwy yn y rhanbarth, yn y DU ac yn fyd-eang ac rydym ymysg y deg prifysgol orau yng nghynghrair People & Planet.

Y GRYM SY'N DOD I'R AMLWG MEWN YMCHWIL FYD-EANG



DYFODOL CYNALIADWY, YNNI A'R AMGYLCHEDD

Rydym yn cydnabod yr heriau byd-eang rydym i gyd yn eu hwynebu. Mae ein hymchwil yn canfod ffyrdd o gadw a diogelu'r byd ar gyfer cenedlaethau'r dyfodol.



DYFODOL DIGIDOL

Mae ein hymchwil yn rhoi pobl wrth wraidd datblygiadau technolegol. Rydym yn creu amgylcheddau digidol mwy diogel sy'n integreiddio ac yn gwella ffyrdd pobl o fyw



DIWYLLIANT, CYFATHREBU A THREFTADAETH

Rydym yn gweithio gyda chymunedau lleol a byd-eang i ddiogelu hanes, dylanwadu ar bolisi ac annog diwylliannau agored a meithringar.



GWEITHGYNHYRCHU CLYFAR

Gan weithio gyda phartneriaid ac arbenigwyr yn eu maes, mae ein hymchwilwyr yn gallu symleiddio a gwella cynhyrchiant er mwyn lleihau gwastraff a threuliau ym maes gweithgynhyrchu.



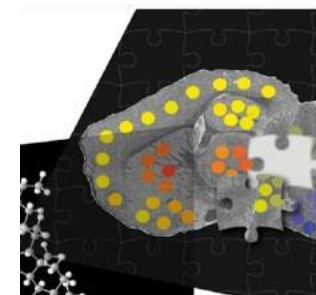
CYFIAWNDER A CHYDRADDOLDEB

Rydym yn deall gwerth amrywiaeth ar draws gweithluoedd a chymunedau, ac mewn bywyd. Ein cred yw y dylai fod cydraddoldeb a chyfiawnder i bawb.



ARLOESI YM MAES DUR

Mae ein hymchwil i ddur wedi arwain at ddatblygu dur mwy ysgafn, gwyrdd a chlyfar, a phroses gynhyrchu lanach, gan helpu i fynd i'r afael â newid yn yr hinsawdd.



ARLOESI YM MAES IECHYD

Mae ein hymchwil ym maes iechyd yn hwyluso arloesi o ran dyfeisiau, gwasanaethau a diagnosisu er mwyn hybu iechyd a lles da mewn cymunedau ac i unigolion yn fyd-eang.



Rhagor o wybodaeth:
tudalen we
[UCHAFBWYNTIAU
YMCHWIL](#)

CEFNOGI EIN HYMCHWILWYR

Rydyn ni'n cydnabod cyfraniad hollbwysig staff ymchwil at ein hymchwil sy'n rhagori'n rhyngwladol ac yn arwain y ffordd yn fyd-eang.

Mae llwyddiant ein staff ymchwil yn ategu ein huchelgais, a fydd yn hyrwyddo ansawdd ymchwil, yn creu amgylchedd addas lle gall ymchwil ffynnu ac yn sicrhau bod ein hymchwil yn cael yr effaith fwyaf bosib.

Rydym yn ymrwymedig i ddarparu amgylchedd a diwylliant sy'n wirioneddol gefnogol, lle gall ymchwilydd ffynnu yn eu bywydau proffesiynol a phersonol. Mae Ymchwilydd Gyrfa Gynnar yn arbennig o bwysig o ran cynnal ymchwil o safon ac mae'r Brifysgol wedi ymrwmo i werthfawrogi a hyrwyddo datblygiad gyrfaol y grŵp amrywiol hwn o staff.

SWYDDFA YMCHWIL ÔL-RADEDIG

Sefydlwyd y Swyddfa Ymchwil Ôl-raddedig yn 2016, gan roi lle canolog i'r ymchwilydd doethurol a bod yn gyfrifol am roi Fframwaith Hyfforddiant Ymchwil Ôl-raddedig (a lansiwyd yn

2016/17) ar waith), gan gydlyn cynlluniau ysgoloriaeth ledled y Brifysgol a strategaeth am raglenni hyfforddiant doethurol.

Gydag oddeutu 1,000 o fyfyrwr PhD wedi'u cofrestru, rydym yn arwain pedair canolfan hyfforddiant doethurol a ariennir gan y Cyngor Ymchwil Peirianeg a'r Gwyddorau Ffisegol (EPSRC) ac Ymchwil ac Arloesi yn y DU (UKRI), ac rydym yn rhan o Ganolfan Hyfforddiant Doethurol y Cyngor Cyfleusterau Gwyddoniaeth a Thechnoleg mewn Gwyddor Data Dwys, Partneriaeth Hyfforddiant Doethurol Cyngor Ymchwil Biotechnoleg a Gwyddorau Biolegol De-orllewin Cymru, a Phartneriaeth Hyfforddiant Doethurol Cymru y Cyngor Ymchwil Economaidd a Chymdeithasol.

TECHNICIAN COMMITMENT

We also acknowledges the crucial contributions that our technicians provide to teaching, research and to the running and maintenance of overall facilities.

Mae ein hymrwymiad i'n cymuned o dechnegwyr wedi'i ffurfioli drwy ein statws fel llofnodwr (ers mis Mawrth 2022)

Ymrwymiad y Technegwyr. Fel rhan o'n hymrwymiad, byddwn yn llunio cynllun gweithredu dwy flynedd â mentrau pendant y gellir eu mesur sy'n gwella gyrfaedd, cyfleoedd a sgiliau ein technegwyr, gan gydnabod eu cyfraniadau'n haeddiannol ar yr un pryd.

Mae'r cynllun gweithredu wedi'i lunio o'r gwaelod i fyny gan ein Fforwm Technegwyr sydd newydd ei sefydlu. Dyma leoliad cynhwysol lle gellir cynnig a thrafod syniadau a'u rhoi ar waith.

Mae hyn yn cyd-fynd â'n strategaethau ynghylch pobl, ymchwil ac addysg, rydym yn ymrwymedig i feithrin sgiliau ein carfan o dechnegwyr ymhellach, cynyddu amlygrwydd eu rolau a'u cyfraniadau, eu galluogi i fanteisio ar gyfleoedd gyrfaol boddhaus a sicrhau llwybr boddhaol i gynnal eu set eang o sgiliau.

YMRWYMIADAU ERAILL

Wedi llofnodi Datganiad Asesu Ymchwil (DORA, 2018) San Francisco a CoARA (Clymblaid ar gyfer Gwella Asesu Ymchwil, 2022) ac ymaelodi â'r UKRN (UK Reproducibility Network).

HR EXCELLENCE IN RESEARCH

Mae Prifysgol Abertawe'n dal Dyfarniad Rhagoriaeth Adnoddau Dynol ym maes Ymchwil y Comisiwn Ewropeaidd i gydnabod ein hymrwymiad i gefnogi datblygiad gyrfaol staff ymchwil.

Fe'i dyfarnwyd i'r Brifysgol yn gyntaf yn 2010 ac fe'i hadnewyddwyd ym mis Ionawr 2013, mis Ionawr 2015, Ionawr 2017, mis Mehefin 2019 a mis Ionawr 2021.

Mae'n cydnabod ein hymrwymiad i gefnogi datblygiad gyrfaol staff ymchwil, gan gynnwys rhoi'r Concordat ar waith i gefnogi datblygiad gyrfaol staff ymchwil. Mae ein holl adroddiadau a chynlluniau ar gael i'w [darllen ar-lein](#).



RHAGORIAETH ADDYSGU

Mae ein hymrwymiad at amrywiaeth, ar y cyd â'n gallu i dderbyn myfyrwyr sydd â thariffau mynediad isel, yn ogystal â chyflawni lefelau cyflogadwyedd graddedigion sy'n arwain y sector, yn dangos pa mor werthfawr yw profiad cyfoethog y myfyrwyr ac ansawdd yr addysgu.

Mae ein Prifysgol yn un o sefydliadau addysg uwch blaenllaw'r DU am gynnydd dysgu, ac mae cyflogaeth graddedigion wrth wraidd ein darpariaeth. Ceir tystiolaeth o hyn yn y ffaith bod Abertawe yn un o 6 phrifysgol orau'r DU ar gyfer rhagolygon graddedigion ac yn y 23 orau ar gyfer boddhad cyffredinol myfyrwyr (Guardian University Guide 2022).

Mae staff yn Abertawe wedi ymrwymo i ddatblygu'n broffesiynol, gan gynnig dysgu ysbrydoledig a thrawsnewidiol, sydd ar flaen y gad o ran gweithgareddau addysgu. Mae ein cymuned Academaidd yn cynnwys unigolion sydd wedi derbyn cydnabyddiaeth unigol am yr hyn a gyflawnwyd

ganddynt, megis; BMA Cymru Wales/BMJ Athro Clinigol y Flwyddyn; Enillydd gwobr Arloesi WISE; Achubwyr Bywyd y Genedl – 100 unigolyn gorau; Cymrodoriaeth Addysgu Genedlaethol Advance HE; a llawer mwy.

Caiff ein cydweithwyr addysgu gefnogaeth gan Academi Dysgu ac Addysgu Abertawe (SALT), sy'n gartref i adnoddau a chymorth ar gyfer pob gweithgaredd i wella dysgu ac addysgu.

Yn ogystal, mae gennym nifer o academiâu a gwasanaethau unigryw, sy'n manteisio ar ein henw da o ran ymchwil a phartneriaethau diwydiannol i gefnogi ein cynigion dysgu ac addysgu o'r radd flaenaf.

Mae ein Hacademi Iechyd a Llesiant, o'r radd flaenaf, yn cynnig cyfleoedd i fyfyrwyr weithio gydag ymarferwyr tra chymwys mewn amgylchedd proffesiynol, hamddenol a chyfeillgar. Mae'r academi yn cefnogi iechyd a lles pobl yn y

rhanbarth lleol ac, yn 2018, fe'i cydnabuwyd am yr hyn y mae wedi ei gyflawni, gan ennill categori Effaith Gymdeithasol a Chymunedol yng Ngwobrau Prifysgolion y Guardian.

Mae Academi Cyflogadwyedd Abertawe (SEA), mewn partneriaeth ag Undeb y Myfyrwyr, yn cynnig cyllid ar gyfer digwyddiadau ymgysylltu â chyflogwyr a arweinir gan fyfyrwyr. Mae SEA yn galluogi myfyrwyr i gymryd yr awenau yn eu mentrau eu hunain, gan sicrhau bod dysgu a phrofiad yn digwydd ar yr un pryd a chan arwain at gyfleoedd gyrfa llwyddiannus i raddedigion.

Mae ein holl academiâu yn canolbwyntio ar gyfoethogi rhagoriaeth dysgu ac addysgu, â'r nod o fwyafu'r buddion nid yn unig ar gyfer ein myfyrwyr a'n cydweithwyr, ond ar gyfer y gymuned ehangach hefyd.



Yr Academi Iechyd a Llesiant

Dyma fenter yng Ngholeg y Gwyddorau Dynol ac Iechyd, gan gefnogi iechyd a lles pobl yn ne-orllewin Cymru.

ARLOESED A MENTERGARWCH

Sefydlwyd Prifysgol Abertawe gan ddiwydiant ym 1920 i gyflawni er lles diwydiant. Mwy na chan mlynedd yn ddiweddarach, rydyn ni'n parhau i feithrin cysylltiadau nodedig â phartneriaid masnachol a diwydiannol ar draws amrywiaeth o sectorau. Rydym yn arwain Cymru mewn meysydd ymchwil hollbwysig i dwf economaidd a lles y boblogaeth, gan gynnwys yn y Gwyddorau Amgylcheddol, Meddygaeth a Pheirianneg.

Rydym yn ymrwymedig i hyrwyddo a chefnogi gwaith cydweithredol sy'n arwain at arloesi. Rydym yn ymfalchio yn y mentrau arobryn sy'n deillio o'n Prifysgol, ac yn gweithio'n rhagweithiol gyda hi. Ar hyn o bryd, mae gennym:

- fwy na 40 cwmni wedi'u cydleoli ar ein campysau;
- mwy na 30 menter ddeilio ar Gampws y Bae ers iddo agor yn 2015;
- £80m mewn incwm ymchwil HEBCI gydweithredol— ein swm uchaf erioed a chynnydd o £6m ers 2021

Rydym yn gwrando ar anghenion busnes ac rydym wedi datblygu cydweithrediadau strategol effeithiol sy'n fuddiol i'r ddwy ochr, gan helpu i:

- oresgyn heriau diwydiant a darganfod cyfleoedd newydd
- darparu mynediad i ddoniau ar gyfer diwydiant a sgiliau y bydd galw mawr amdanynt yn y dyfodol i'r myfyrwyr
- darparu cyfleoedd masnachol megis cydleoli canolfannau blaenllaw diwydiant.

I gydnabod pwysigrwydd ein Prifysgol i Ddinas-ranbarth Bae Abertawe, ac ar y cyd â Chyngor Abertawe, rydym wedi addo creu mwy o swyddi, gwella addysg a pharhau i hyrwyddo diwylliant o fentergarwch ac arloesedd.

Mae gennym nifer o bartneriaethau arwyddocaol, hirdymor â diwydiant, gan amrywio o TATA a Rolls Royce i'r DVLA a SKY.

Bargen Ddinesig

Mae Prosiect Campysau Bargen Ddinesig Bae Abertawe gwerth £132m, a arweinir gan Brifysgol Abertawe mewn partneriaeth â Chyngor Abertawe, Bwrdd Iechyd Prifysgol Bae Abertawe, Bwrdd Iechyd Prifysgol Hywel Dda, Partneriaeth Cydweithrediad Rhanbarthol ar gyfer Iechyd (ARCH) a phartneriaid allweddol yn y sector preifat, wedi sicrhau £15m i ddatblygu safleoedd yn Nhreforys a Singleton. Bydd yn hyrwyddo arloesi a thwf busnes yn y sectorau technoleg feddygol a thechnoleg chwaraeon sy'n ehangu, a disgwylir iddo agor tua diwedd 2026.

Dan arweiniad Cyngor Bwrdeistref Sirol Castell-nedd Port Talbot, fel rhan o Fargen Ddinesig Bae Abertawe ac mewn partneriaeth â Phrifysgol Abertawe a Tata Steel UK, bydd de Cymru'n adeiladu ar ei chryfder a'i harbenigedd mewn arloesi ym maes dur a metelau wrth lansio cyfleuster newydd gwerth £20 miliwn, SWITCH: South Wales Industrial Transition from Carbon Hub.

Yn y cyfleuster newydd, y disgwylir iddo fod yn weithredol tua diwedd 2025, bydd ymchwilwyr academiaidd, cynrychiolwyr o'r llywodraeth a diwydiant yn cydweithredu i gynnig atebion arloesol ymarferol er mwyn datgarboneiddio'r sector dur a metelau a'i gadwyn gyflenwi.

Cyfrifon Cyflymu Effaith

Gan adeiladu ar lwyddiant Cyfrif Cyflymu Effaith yr EPSRC dros y 10 mlynedd diwethaf, mae cyfrifon cyflymu effaith y Prifysgol wedi derbyn mwy na £2 filiwn i gefnogi portffolio o weithgareddau dros y pum mlynedd nesaf, gan ddechrau o 2022. Mae'r cyllid hwn yn cynnwys dyfarniad gan yr ESRC (y swm i'w gadarnhau), £450,000 gan Gyngor Ymchwil y Celfyddydau a'r Dyniaethau (AHRC), £450,000 gan y Cyngor Ymchwil Meddygol (MRC) a £1,158,212 gan y Cyngor Ymchwil Peirianneg a'r Gwyddorau Ffisegol (EPSRC).



CADARNLE AR GYFER YR IAITH GYMRAEG A'I DIWYLLIANT

Mae Prifysgol Abertawe'n brifysgol ddwyieithog ac yn gadarnle ar gyfer yr iaith Gymraeg, ei threftadaeth a'i diwylliant.

O ddechreuadau di-nod fel Coleg Prifysgol Lleol dros ganrif yn ôl, heddiw rydym yn hyderus ac yn falch o fod yn Brifysgol i Gymru.

Rydym yn hyrwyddo ac yn dathlu ein treftadaeth Gymraeg wrth fod yn ddigon cryf i gystadlu â llawer o sefydliadau gorau'r byd.

Rydym yn angor diwylliannol ac economaidd yn ein cymuned, ac mae gennym rôl ddynodedig i'w chwarae wrth ysgogi datblygiad rhanbarthol, gan gynnwys eirioli dros defnyddio'r Gymraeg. Rydym yn ymrwymedig i Safonau'r Gymraeg ac yn gwbl gynhwysol wrth goesawu myfyrwyr, cydweithwyr, partneriaid a'r cyhoedd i ddefnyddio'r Gymraeg ym mha ffordd bynnag y dymunant wrth ryngweithio â ni.

Y Gymraeg yw calon ein cymuned - yn gyfrwng dysgu, ymchwilio, cymdeithasu a dathlu.

The Welsh language is at the heart of our community - a medium to learn, research, socialise and celebrate.

SD, Daeryddiaeth



ACADEMI HYWEL TEIFI

Academi Hywel Teifi yw pwerdy Cymraeg y Brifysgol - canolfan ragoriaeth ar gyfer astudio'r Gymraeg a'i diwylliant, gan hyrwyddo dysgu ac addysgu Cymraeg ar draws yr ystod o bynciau.

Fe'i sefydlwyd yn 2010 er cof am yr Athro Hywel Teifi Edwards, cyn-Athro'r Gymraeg yn y Brifysgol ac un o enwogion y genedl.

Er bod yr Academi'n gartref i dîm craidd o staff, mae hefyd yn gymuned i'r holl gydweithwyr sy'n cynnig darpariaeth Gymraeg ac i'r miloedd o fyfyrwyr sy'n siarad Cymraeg ar y campws. Mae'n gweithio i sicrhau statws uwch i'r iaith ym mhob agwedd ar fywyd yn ein Prifysgol ac yn ne-orllewin Cymru

Drwy weithgareddau amrywiol, mae'n cefnogi, yn cynyddu ac yn cyfoethogi darpariaeth ac ymchwil Gymraeg ym Mhrifysgol Abertawe ac yn annog cydweithio, entrepreneuriaeth a chyfleoedd. Y nod yw sicrhau bod myfyrwyr Prifysgol Abertawe yn cael y gorau o ddau fyd - Profiad Cymraeg mewn prifysgol â chysylltiadau amlddiwylliannol a rhyngwladol.

Mae'r Academi'n gartref i'r canlynol;

- **Y Coleg Cymraeg Cenedlaethol - Cangen Prifysgol Abertawe:**

Mae'n cynllunio ac yn cefnogi darpariaeth addysg uwch Gymraeg mewn ffordd strategol ar draws prifysgolion Cymru. Mae ganddo rôl allweddol wrth sicrhau a datblygu cyfleoedd i astudio yn Gymraeg ar gyfer dysgwyr, myfyrwyr a phrentisiaid.

- **Dysgu Cymraeg - Rhanbarth Bae Abertawe:**

Yn cyflwyno cyrsiau a gweithgareddau iaith o safon ar ran y Ganolfan Genedlaethol ar gyfer Dysgu Cymraeg, i Ddinas Abertawe a Chyngor Castell-nedd Port Talbot.

- **Ty'r Gwrhyd**

Partneriaeth rhwng Academi Hywel Teifi a Chyngor Castell-nedd Port Talbot, (a dderbyniodd grant gan Lywodraeth Cymru gwerth £300,000) i greu canolfan gymunedol Gymraeg yng nghanol Cwm Tawe.



Llywodraeth Cymru
Welsh Government





TWF MEWN MYFYRWYR RHYNGWLADOL

Mae Prifysgol Abertawe'n ymfalchio yn ei chyrrhaeddiad byd-eang a'i henw da wrth weithio gyda phartneriaid rhyngwladol i gyflawni ymchwil o'r radd flaenaf, mwy o gyfleoedd ar gyfer dysgu ac addysgu a chyfleoedd i fyfyrwyr a fydd yn newid eu bywydau.

Mae ein campysau'n fywiog ac yn amrywiol, gan gynnwys unigolion o fwy na 130 o wledydd gwahanol oll yn rhan o'n cymuned gyfeillgar.

Mae ein Prifysgol wedi parhau i addasu a datblygu ein cyrrhaeddiad yn y farchnad ryngwladol. Mae ein Campws y Bae yn gartref i'r Coleg sy'n olynydd i'r hyn a elwid yn Goleg Rhyngwladol Cymru, Abertawe [ICWS] gynt, sydd wedi helpu mwy na 2,000 o fyfyrwyr i symud ymlaen i'n Prifysgol. Dyma gyfradd ddilyniant o 95%.

Rhwng 2008 a 2018, cafwyd cynnydd o 56% yng nghyfanswm nifer y myfyrwyr ar draws pob marchnad. Yn ystod yr un cyfnod, gwelwyd twf o 112% mewn recriwtio myfyrwyr rhyngwladol, yn benodol.

Yn 2019, roedd yn anrhydedd mawr i ni ennill y categori Rhyngwladol yng Ngwobrau Myfyrwyr What Uni ac yn ystod 2020, cawsom ni ein cynnwys ymhlith y 10 gorau yn y Deyrnas Unedig ar gyfer Rhyngwladol. Mae'r gydnabyddiaeth hon yn dystiolaeth o'n hymrwymiad i ryngwladoli drwy'r safonau uchaf o foddhad myfyrwyr.

Yn 2021, cawsom ni ein safle uchaf erioed yn y Times Higher Education World University Rankings. Bellach, rydym yn falch o fod ymysg y 300 sefydliad elit gorau yn y byd.



PARTNERIAETHAU STRATEGOL RHYNGWLADOL

Mae gennym ni nifer o Bartneriaethau Strategol Rhyngwladol (ISPs) sy'n arwain y sector.

Mae'r Partneriaethau hyn yn nodweddiadol am led a dyfnder y cydweithrediadau sy'n cynnwys ymchwil, addysgu, a symudedd ar draws ystod eang o feysydd pwnc.

Yn ystod y blynyddoedd diweddar, gwelwyd cynnydd o 91% yn nifer y myfyrwyr sy'n manteisio ar y cyfleoedd byd-eang rydym yn falch o'u cynnig.

Mae ein Strategaeth Ryngwladol 2020 – 2025 yn canolbwyntio ar ein hymrwymiad i ryngwladoli cynhwysfawr, a ddangosir trwy weithredu, i gynnwys safbwyntiau rhyngwladol a safbwyntiau cymharol yn holl weithgarwch addysgu, ymchwil, a chyfnewid gwybodaeth ein Prifysgol.

Mae partneriaethau dwfn, wedi'u creu ar y cyd â nifer fach o brifysgolion tramor o ansawdd uchel, wrth wraidd ein strategaeth.

CYDWEITHIO Â
127 O WLEDYDDYM
 MHEDWAR BAN BYD



CONSORTIUMS

- ◆ EM MA in Journalism
- Lead University
- ◆ EM MA in Sports Ethics and Integrity
- Lead University
- ◆ EM MA in Computational Mechanics
- Lead University
- ◆ Erasmus Mundus Joint PhD Simulation in Engineering and Entrepreneurship Developments (SEED)

DEGREE LEVELS

- ◆ UNDERGRADUATE/ FOUNDATION DEGREE
- ◆ DOCTORAL LEVEL
- ◆ FUTURE PARTNERS IN DEVELOPMENT

Prifysgol Abertawe: cyrchfan byd-eang sy'n cynnig cyfleoedd rhyngwladol i fyfyrwyr, drwy ein prifysgolion partner.

PRIFYSGOL TRENT CANADA

Er enghraifft, y Radd Ddeuol rhwng Ysgol y Gyfraith Hillary Rodham Clinton yn Abertawe a Phrifysgol Trent, Ontario, sy'n galluogi myfyrwyr i gwblhau gradd yn y Celfyddydau a gradd tair blynedd yn y Gyfraith.

Y Coleg, Campws y Bae, Prifysgol Abertawe



NAVITAS AWSTRALIA

Menter ar y cyd gwerth £45m rhwng Prifysgol Abertawe a Navitas; darparwr addysg byd-eang sy'n flaenllaw ym maes cyrsiau paratoi at y brifysgol i fyfyrwyr rhyngwladol, gan arwain at lansio Y Coleg, yn 2018.

Fel olynydd Coleg Rhyngwladol Cymru gynt, mae'r fenter yn estyn cyrhaeddiad byd-eang ein Prifysgol yn sylweddol, gan danlinellu ei phroffil a'i henw da rhyngwladol, sydd eisoes yn gryf fel un o'r 200 Prifysgol Orau yn y Byd i Fyfyrwyr Rhyngwladol.

Mae ein partneriaeth â Navitas yn amlygu cysylltiadau cryf ein Prifysgol ag Awstralia, drwy fuddsoddiad o Awstralia a chysylltiadau ymchwil presennol.

PARTNERIAETH STRATEGOL TEXAS

Mae ein Partneriaeth Strategol Texas yn hirsefydlog ac yn llwyddiannus, gan gynnwys wyth prifysgol a sefydliad meddygol blaenllaw:

Prifysgol Texas yn Austin
(â safle 39 yn Nhablau Prifysgolion y Byd THE 2019)

Prifysgol Texas A&M
(â safle 171 yn Nhablau Prifysgolion y Byd THE 2019)

Prifysgol Rice
(â safle 86 yn Nhablau Prifysgolion y Byd THE 2019)

Prifysgol Houston

Coleg Meddygaeth Baylor

Sefydliad Ymchwil Methodistiaidd Houston

Canolfan Gwyddor Iechyd Prifysgol Texas yn Houston

Cangen Feddygol Prifysgol Texas yn Galveston

Mae wedi arwain at 188 o gyfnewidiadau myfyrwyr mewn pum mlynedd, 167 o gyhoeddiadau ar y cyd, mwy na 12,000 o ddyfyniadau a chyllid gwerth bron i \$300,000 ar gyfer ysgoloriaethau a chyllid er mwyn symud.



PARTNERIAETH STRATEGOL GRENOBLE



Caroline Bissardon

Y myfyrwr cyntaf i raddio â PhD Abertawe-Grenoble, ac enillydd Gwobr Menywod mewn Gwyddoniaeth l'Oréal-UNESCO

Mae ein Partneriaeth Strategol â Grenoble yn fodel amlddisgyblaethol, arloesol ar gyfer cydweithio rhyngwladol, gan ychwanegu gwerth drwy wahaniaethu academiaidd. Gan gynnwys cymuned o brifysgolion a sefydliadau ymchwil yn rhanbarth Rhône-Alpes, Ffrainc, mae ganddi boblogaeth gyfunol o fwy na 65,000 o fyfyrwyr.

Dechreuodd y bartneriaeth gynaliadwy hirdymor hon yn 2012 fel cydweithio ymchwil ym maes nanowyddoniaeth, ynni a heneiddio â Phrifysgol Joseph Fourier Grenoble (UJF).

Ers hynny, mae wedi datblygu i fod yn enghraifft o gydweithio â Phrifysgol Grenoble Alpes sy'n unigryw, yn amlddisgyblaethol a sefydliad cyfan. Mae Grenoble Alpes yn safle gwyddonol o bwys yn Ffrainc, ac yn brifysgol wedi'i hintegreiddio sy'n cynnwys rhanddeiliaid addysg uwch ac ymchwil yn Grenoble.

Mae'r bartneriaeth yn cynnwys Université Grenoble Alpes; Sefydliad Technoleg Grenoble (École Polytechnique); CNRS ac INRIA.

Llwyddiannau 2016-2021:

- Cyflwynwyd 13 cais ymchwil (gwerth £7.5 miliwn), a dyfarnwyd tri ohonynt (gwerth £1.3 miliwn)
- 39 o gyhoeddiadau ymchwil
- 43 o fyfyrwyr PhD

MANTEISION GWEITHIO YM MHRIFYSGOL ABERTAWE

Rydym yn darparu amgylchedd gwaith rhagorol, lle nad oes lle i wahaniaethu annheg ac sy'n cael ei gefnogi gan ein cymunedau campws cyfeillgar a chroesawgar.

Mae ein cydweithwyr yn rhan annatod o'n llwyddiant. Rydym ni wedi ymrwmo i hyrwyddo cydraddoldeb rhwng y rhywiau, amrywiaeth a chynwysoldeb i bawb sy'n galluogi aelodau staff i gyflawni eu potensial personol. Rydym ni'n gwerthfawrogi pobl am eu sgiliau beth bynnag eu cefndir ac rydym ni'n falch o gael ein henwi ymhlith y 100 o gyflogwyr gorau ym Mynegai Cydraddoldeb blynyddol Stonewall. Mae ein gwobrau Athena SWAN hefyd yn cydnabod ein hymrwymiad i gydraddoldeb rhwng y rhywiau. Rydym ni hefyd yn falch o fod yn:

- Aelod o Gyflogwyr Dros Ofalwyr
- Aelod o'r Siarter Cydraddoldeb Hil
- Aelod o Siarter Athena SWAN
- Hyrwyddwr Amrywiaeth Stonewall
- Aelod o'r Siarter Cymorth i Ddioddefwyr Troseddau Casineb
- Cyflogwr Cyflog Byw Gwirioneddol Achrededig

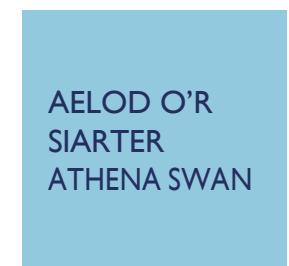
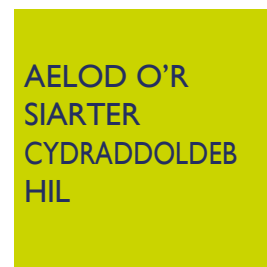
Cefnogir ein cydweithwyr addysgu gan Academi Dysgu ac Addysgu Abertawe (SALT), sy'n cynnig adnoddau a chymorth ar gyfer pob gweithgaredd i wella dysgu ac addysgu.

Mae tîm ymroddedig y Gwasanaethau Ymchwil, Ymgysylltu ac Arloesi (REIS) yn gweithio ar y ddau gampws er mwyn cefnogi cylch bywyd cyfan syniadau ymchwil, o sicrhau grantiau i reoli prosiect, masnacheiddio ymchwil a datblygu.

Caiff cydweithwyr fanteisio hefyd ar gyfleusterau o'r radd flaenaf ein Hacademi Iechyd a Llesiant, sy'n cynnig cyfleoedd i unigolion gael eu trin gan ymarferwyr cymwysedig iawn, mewn amgylchedd proffesiynol, cartrefol a chyfeillgar, gan hefyd ddarparu hyfforddiant i'n myfyrwyr.

Gwyddom fod gan bobl ymrwymadau y tu hwnt i'w swyddi, a dyna pam rydym yn darparu amgylchedd gweithio sy'n galluogi staff i gyflawni'r cydbwysedd iawn rhwng bywyd a gwaith. Rydym yn cynnig amrywiaeth o fuddion ychwanegol, oll wedi'u cefnogi gan ein hadran AD arobryn.

Gweler ein gwe tudalennau [Manteision gweithio yn Abertawe](#).



DINAS ABERTAWE

Mae Abertawe'n ddinas arfordirol hardd a chosmopolitan sy'n cynnig ansawdd bywyd rhagorol. Dinas Cymru ar Lan y Môr a man geni Dylan Thomas, mae'n ddinas forwrol fywiog a chanddi boblogaeth o 240,000.

Mae gan Brifysgol Abertawe gysylltiadau cryf â'r ddinas, drwy ein nawdd ar gyfer Clwb Pêl-droed Dinas Abertawe a'n hymrwymiad i gydweithredu â phartneriaid lleol.

Rhwng 2014 a 2017, drwy'r fenter ar cyd rhwng Llywodraeth Cymru a buddsoddwyr preifat, Lleoedd Llewyrchus Llawn Addewid, denwyd buddsoddiad gwerth £10.2 miliwn i ganol y ddinas. Creodd y prosiect gannoedd o swyddi, yn ogystal ag ailddatblygu 58,000 o droedfeddi sgwâr o ofod masnachol.

Mae bwrlwm datblygu yn y ddinas yn parhau, a ffactor allweddol yn y gweithgarwch hwn oedd Bargaen Ddinesig Bae Abertawe, buddsoddiad gwerth £1.3 biliwn a sicrhawyd gan Ddinas-ranbarth Bae Abertawe ar gyfer 11 prosiect ar draws Sir Benfro, Sir Gaerfyrddin, Abertawe a Chastell-nedd Port Talbot.

Mae gan y ddinas gysylltiadau uniongyrchol â Llundain a Manceinion ac mae'n daith fer ar y trê'n o Gaerdydd.

Tafliad carreg i ffwrdd yn unig, ceir pentref y Mwmbwls, a oedd yn gyrchfan gwyliau poblogaidd yn oes Fictoria. Mae'r pentref, sydd hefyd yn cael ei adnabod fel 'Porth Gw' yr, yn cynnig dewis gwych o atyniadau, gan gynnwys pier, siopau dillad traddodiadol, siopau crefftau a chaffis hufen iâ. Mae Penrhyn Gw' yr – a ddynodwyd yn Ardal o Harddwch Naturiol Eithriadol gyntaf Prydain – yn ymestyn i'r gorllewin o'r Mwmbwls, gan gynnig cyfres o dirweddau arfordirol a gwledig hyfryd.

I'r dwyrain, mae 'Gwlad y Sgydau' yn Afan a Dyffryn Nedd yn hafan i gerddwyr a beicwyr fel ei gilydd. Wrth deithio i'r gorllewin, byddwch yn cyrraedd yr unig barc cenedlaethol arfordirol ym Mhrydain: Sir Benfro.

Mae Abertawe yn elwa hefyd o fod yn agos at Barc Cenedlaethol Bannau Brycheiniog sydd awr yn unig o daith o'r ddinas.



Y CYFLE

PRIF SWYDDOG YMCHWIL A MENTER

GWYBODAETH GEFNDIROL

Mae ein pwyslais ar gyflawni ymchwil a menter o'r radd flaenaf yn rhan annatod o lwyddiant parhaus Prifysgol Abertawe. Mae hyn yn ddibynnol ar ddarparu amgylchedd ymchwil o'r radd flaenaf a gwasanaethau cymorth ymchwil a menter cyfannol ym mhob rhan o'r sefydliad.

Er mwyn optimeiddio'r gwasanaeth cymorth, bydd yr holl swyddogaethau sy'n cynorthwyo ymchwil a menter yn cael eu trawsnewid dan un arweinyddiaeth strategol drwy greu rôl newydd y Prif Swyddog Ymchwil a Menter.

Yn atebol i'r Dirprwy Is-ganghellor ar gyfer Ymchwil ac Arloesi, bydd deiliad y rôl newydd hon yn aelod dylanwadol o Dîm Arweinyddiaeth y Gwasanaethau Proffesiynol ac yn mynd i gyfarfodydd yr Uwch-dîm Arweinyddiaeth yn rheolaidd pan fydd materion yn ymwneud ag ymchwil a menter.

Bydd deiliad y rôl yn arwain wrth drawsnewid, gweithredu a gwella'n barhaus y gwasanaethau cymorth ymchwil, arloesi a menter yn y Brifysgol gyfan, a bydd yn gyfrifol am y broses hon.

Er mwyn llwyddo, bydd yn allweddol creu partneriaethau dylanwadol a phwrpasol â'r Cyfadrannau a'r cymunedau ymchwil ac arloesi, gan ddarparu gwerth amlwg mewn diwylliant cynhwysol sy'n galluogi.

Bydd y Prif Swyddog Ymchwil a Menter yn gyfrifol am drawsnewid o'r gwaelod i fyny yr holl wasanaethau cymorth amrywiol ym mhob rhan o'r dirwedd ymchwil, arloesi a menter sefydliadol, a'u harwain, er mwyn sicrhau ein bod yn rhoi cymorth penigamp a hwylus i'n hymchwilywyr a'n harloeswyr ar bob adeg, gan ymdrechu'n barhaus i ddarparu amgylchedd ymchwil, arloesi a menter sy'n cael effaith ac sy'n arwain y ffordd yn fyd-eang.

PRIF DDIBEN Y SWYDD

1. Arwain swyddogaeth gwasanaeth newydd wedi'i thrawsnewid a'i hintegreiddio sy'n gyfrifol am bob agwedd ar y broses o gyflawni ymchwil a menter yn y sefydliad cyfan, gan ymgysylltu'n llawn â thimau arweinyddiaeth y cyfadrannau, arweinwyr ymchwil a phob rhan o'n cymuned ymchwil, yn ogystal â nodi a gwreiddio arfer gorau o bob rhan o'r sector addysg uwch. Bydd hyn yn cydnabod y gwaith parhaus sy'n cael ei wneud i uwchraddio systemau a symleiddio prosesu fel rhan o'r adolygiad o gymorth ymchwil.
2. Bod yn gyfrifol am arwain, mewn modd strategol, yr holl aelodau staff sy'n gweithio yn y gwasanaethau ymchwil a menter ym mhob rhan o'r sefydliad, bod yn rheolwr llinell arnynt a'u datblygu.
3. Deall strategaeth Llywodraeth Cymru ar gyfer ymchwil ac arloesi a'i helpu i ddatblygu'r strategaeth ymhellach.
4. Trawsnewid y gwasanaethau cymorth ymchwil a menter ar y cyd â'r holl Gyfadrannau, ac ar eu rhan, ledled y Brifysgol, gan fod yn gyfrifol am ymagwedd sy'n sicrhau bod yr wybodaeth, y cymorth a'r isadeiledd angenrheidiol ar gael i alluogi ein cymuned ymchwil i gyflawni, a hynny'n gyson, ymchwil ac effaith sy'n arwain y ffordd yn fyd-eang, gan ymateb yn gyflym i newidiadau yn y dirwedd ymchwil a gwella'r canlyniadau yn Fframwaith Rhagoriaeth Ymchwil (REF) 2028.
5. Bod yn gyfrifol am wasanaethau sy'n datblygu ac yn rheoli portffolio ymchwil, arloesi a menter y Brifysgol, gan sicrhau cydymffurfiaeth â deddfwriaeth a rheoliadau allanol, yn ogystal â'r holl bolisiau ymchwil a threfniadau llywodraethu ymchwil da, a meithrin ecosystem lle bydd pobl a syniadau amrywiol a deinamig yn ffynnu.
6. Bod yn gyfrifol am fframwaith rheoleiddiol a pholisi ymchwil ôl-raddedig y Brifysgol a'r codau ymarfer cysylltiedig, sy'n cyd-fynd â'r Asiantaeth Sicrhau Ansawdd (QAA) a'r Awdurdod Cystadleuaeth a Marchnadoedd (CMA).
7. Bod yn gyfrifol am y Swyddfa Ymchwil Ôl-raddedig a'r holl wasanaethau sy'n recriwtio ac yn cefnogi myfyrwyr ymchwil ôl-raddedig, gan sicrhau eu bod yn cael profiad o'r radd flaenaf yn Abertawe.
8. Datblygu a gweithredu dangosyddion perfformiad gweithredol allweddol, gan ddefnyddio'r rhain i fonitro a gwella'n barhaus wasanaethau cwsmeriaid, perfformiad ac effeithlonrwydd gweithredol a darparu adroddiadau cynnydd rheolaidd i'r Uwch-dîm Arweinyddiaeth a Chyngor y Brifysgol, fel y bo'n briodol.
9. Rhoi cymorth a dehongli data at ddibenion llunio cynlluniau strategol ledled y Brifysgol sy'n ymwneud ag ymchwil, arloesi a menter, gan sicrhau bod cyfraniad y cymorth gwasanaeth ymchwil ac arloesi'n atgyfnerthu cenhadaeth ehangach y Brifysgol.
10. Meithrin a chynnal perthnasoedd effeithiol â'r Uwch-dîm Arweinyddiaeth, Timau Gweithredol y Cyfadrannau, Tîm Arweinyddiaeth y Gwasanaethau
11. Meithrin a chynnal perthnasoedd cryf â'r holl gyrff cyllido mawr, gan sicrhau y gellir parhau i ymddiried yn y Brifysgol i ddarparu ymchwil ac arloesi sy'n arwain y ffordd yn fyd-eang.

PRIF DDIBEN Y SWYDD (PARHAD)

12. Sicrhau bod gan y Brifysgol y ddealltwriaeth ar sail data a'r wybodaeth reoli, y systemau monitro ac adrodd ar waith er mwyn sicrhau y bydd yn barod am y Fframwaith Rhagoriaeth Ymchwil, a bod yn gyfrifol am gynorthwyo'r hyn a gyflwynir i'r Fframwaith Rhagoriaeth Ymchwil.
13. Galluogi'r Brifysgol i gynyddu refeniw drwy gwmnïau deillio, eiddo deallus o werth masnachol ac entrepreneuriaeth.
14. Goruchwyllo strategaeth y Brifysgol am ddeori busnesau a chynnig lle i dyfu i gwmnïau sy'n defnyddio gweithgarwch ymchwil a datblygu'r Brifysgol ac yn buddsoddi ynddo.
15. Gwella profiad cyflogeion o'n cymuned o ymchwilwyr yn barhaus, yn unol ag ymrwymiad parhaus y Brifysgol i'r Concordat Ymchwil, a chynnal achrediad Rhagoriaeth Adnoddau Dynol ym maes Ymchwil y Brifysgol.
16. Gwella profiad cyflogeion o'n cymuned o dechnegwyr yn barhaus, yn unol ag ymlyniad parhaus y Brifysgol wrth Ymrwymiad y Technegwyr.
17. Arwain gwasanaethau sy'n helpu i recriwtio a chadw ymchwilwyr yn well, gan symbylu, cefnogi a chynnal amgylchedd ymchwil a menter bywiog ar gyfer ymchwilwyr ôl-raddedig ac ymchwilwyr gyrfa gynnar. Cefnogi buddsoddiad cynyddol mewn adnoddau hyfforddiant ac adnoddau cysylltiedig, gan ddarparu profiad o'r safon uchaf i'r rhai sydd ar ddechrau eu gyrfaedd fel ymchwilwyr.

DYLETSWYDDAU A CHYFRIFOLDEBAU

- Cyfrannu'n llawn at bolisiau Galluogi Perfformiad ac Iaith Gymraeg y Brifysgol.
- Hyrwyddo cydraddoldeb ac amrywiaeth mewn arferion gwaith a chynnal perthnasoedd gweithio cadarnhaol.
- Arwain wrth wella perfformiad iechyd a diogelwch yn barhaus drwy ddealltwriaeth dda o'r proffil risg a thrwy ddatblygu diwylliant cadarnhaol o ran iechyd a diogelwch.
- Unrhyw ddyletswyddau eraill yn ôl cyfarwyddyd y Dirprwy Is-ganghellor ar gyfer Ymchwil ac Arloesi.
- Sicrhau bod rheoli risg yn rhan annatod o unrhyw broses benderfynu, drwy sicrhau cydymffurfiaeth â Pholisi Rheoli Risg y Brifysgol.

MANYLEB PERSON

ARWEINYDDIAETH

1. Tystiolaeth o drawsnewid a chreu diwylliant ymchwil a menter sy'n cyflawni canlyniadau llwyddiannus drwy bobl, gan ddatblygu a herio timau i lwyddo ac ymfalchïo mewn darparu gwasanaethau ac atebion proffesiynol.
2. Tystiolaeth o brofiad o rymuso timau i weithio gyda'i gilydd ar lefel sefydliadol i gyflawni canlyniadau llwyddiannus sy'n rhagori ar anghenion a disgwyliadau cwsmeriaid, a chreu amgylcheddau sy'n dangos cydraddoldeb ac yn meithrin ymddiriedaeth, parch a her.
3. Tystiolaeth o brofiad o greu amgylchedd sefydliadol sy'n nodi ac yn deall anghenion cwsmeriaid a rhanddeiliaid, gan roi blaenoriaeth i ddiwallu'r rhain, ac o ysgogi ac ysbrydoli timau i ddarparu gofal wedi'i bersonoli o'r safon uchaf.
4. Profiad o arwain proses o drawsnewid sefydliad yn llwyddiannus.
5. Tystiolaeth o brofiad o arwain, mewn modd strategol, gymuned fawr o gydweithwyr sy'n darparu amrywiaeth eang o wasanaethau ar draws sefydliad cymhleth, bod yn rheolwr llinell arnynt a'u datblygu.

PROFIAD

6. Profiad o arweinyddiaeth strategol ar lefel weithredol neu'n agos at lefel weithredol.
7. Profiad o drawsnewid sefydliad addysg uwch cymhleth mewn modd strategol, gan ysgogi effeithlonrwydd drwy arbedion, wrth gynnal safonau uchel o gyflawni a gwasanaeth cwsmeriaid a'u gwella ym mhob rhan o'r Brifysgol.
8. Profiad o arwain amrywiaeth eang o wasanaethau ar draws sefydliad mawr a chymhleth.
9. Profiad o weithio gyda phartneriaid mewnol ac allanol er mwyn cyflawni canlyniadau busnes allweddol yn llwyddiannus.
10. Tystiolaeth o ymgysylltu ag amrywiaeth eang o randdeiliaid, er mwyn nodi problemau ac atebion priodol, yn unol ag amserlenni a chyllidebau y cytunwyd arnynt.

GWYBODAETH A SGILIAU

1. Dealltwriaeth strategol o'r Fframwaith Rhagoriaeth Ymchwil, ac o'i oblygiadau i sefydliad sy'n rhoi pwyslais ar ymchwil, a sut i gyflawni canlyniad uchelgeisiol yn y Fframwaith Rhagoriaeth Ymchwil drwy arwain gwasanaethau ymchwil yn strategol mewn cydweithrediad ag arweinwyr eraill ym mhob rhan o'r sefydliad.
2. Tystiolaeth o arweinyddiaeth sefydliadol wrth drawsnewid a chynnal amgylchedd ymchwil a menter bywiog sy'n gwella'r broses o recriwtio, cadw a datblygu ymchwilwyr ôl-raddedig ac ymchwilwyr gyrfa gynnar;
3. Gwybodaeth fanwl a strategol am bolisiau ymchwil cenedlaethol a rhyngwladol a sut i ymdrin â'r dirwedd gyllido.
4. Dealltwriaeth gynhwysfawr o fframwaith rheoleiddiol a pholisi ymchwil ôl-raddedig y Brifysgol a'r codau ymarfer cysylltiedig, sy'n cyd-fynd â'r Asiantaeth Sicrhau Ansawdd (QAA) a'r Awdurdod Cystadleuaeth a Marchnadoedd (CMA).
5. Cyfathrebwr sy'n gallu dylanwadu ar bobl a dwyn perswâd arnynt, ynghyd â thystiolaeth o graffter gwleidyddol
6. Hygrededd proffesiynol, uniondeb, gwytnwch a thystiolaeth o'r gallu i feithrin perthnasoedd pwrpasol ag uwch-randdeiliaid mewnol ac allanol
7. Tystiolaeth o'r gallu i weithio mewn tîm yn dda a'r gallu naturiol i ysgogi, hyfforddi a datblygu tîm, cydweithwyr a chymheiriaid.
8. Sgiliau gwranddo rhagorol, gan ddangos dealltwriaeth ac empathi;
9. Dealltwriaeth o gymhlethdod newid, y gallu i addasu i newid, a rhoi newid ar waith;
10. Menter, doethineb a'r gallu i wneud penderfyniadau mewn ffordd ddadansoddol a strategol
11. Tystiolaeth o ymrwymiad i wella gwasanaeth cwsmeriaid yn barhaus.

MEINI PRAWF DYMUNOL

Y gallu i siarad Cymru neu'r parodrwydd i gyfranogi mewn gwersi Cymraeg am ddim

GWERTHOEDD ARWEINYDDIAETH

Mae'r holl feysydd Gwasanaethau Proffesiynol ym Mhrifysgol Abertawe yn gweithredu yn unol â chyfres ddiffiniedig o Werthoedd Craidd: Gwerthoedd Gwasanaethau Proffesiynol a disgwylir i bawb ddangos ymrwymiad i'r gwerthoedd hyn o'r adeg gwneud cais am swydd i gyflawni eu rolau o ddydd i ddydd. Mae ymrwymiad i'n gwerthoedd ym Mhrifysgol Abertawe yn ein cefnogi wrth hyrwyddo cydraddoldeb ac wrth werthfawrogi amrywiaeth er mwyn defnyddio'r holl ddoniau sydd gennym. Yn ogystal, byddwch chi'n gweithredu yn unol â set ddiffiniedig o Werthoedd Arweinyddiaeth:

RYDYM YN BROFFESIYNOL:

Rydym yn datblygu'n bersonol drwy ddatblygiad proffesiynol parhaus, ac yn defnyddio adborth i wella. Rydym yn creu diwylliant sy'n cyflawni canlyniadau llwyddiannus drwy bobl, gan gefnogi, datblygu a herio ein timoedd i lwyddo. Rydym yn cynnwys ein pobl wrth ddatblygu gweledigaeth ar gyfer y dyfodol a galluogi arloesedd a newid, gan wella perfformiad ein Prifysgol, timoedd ac unigolion.

RYDYM YN CYDWEITHIO:

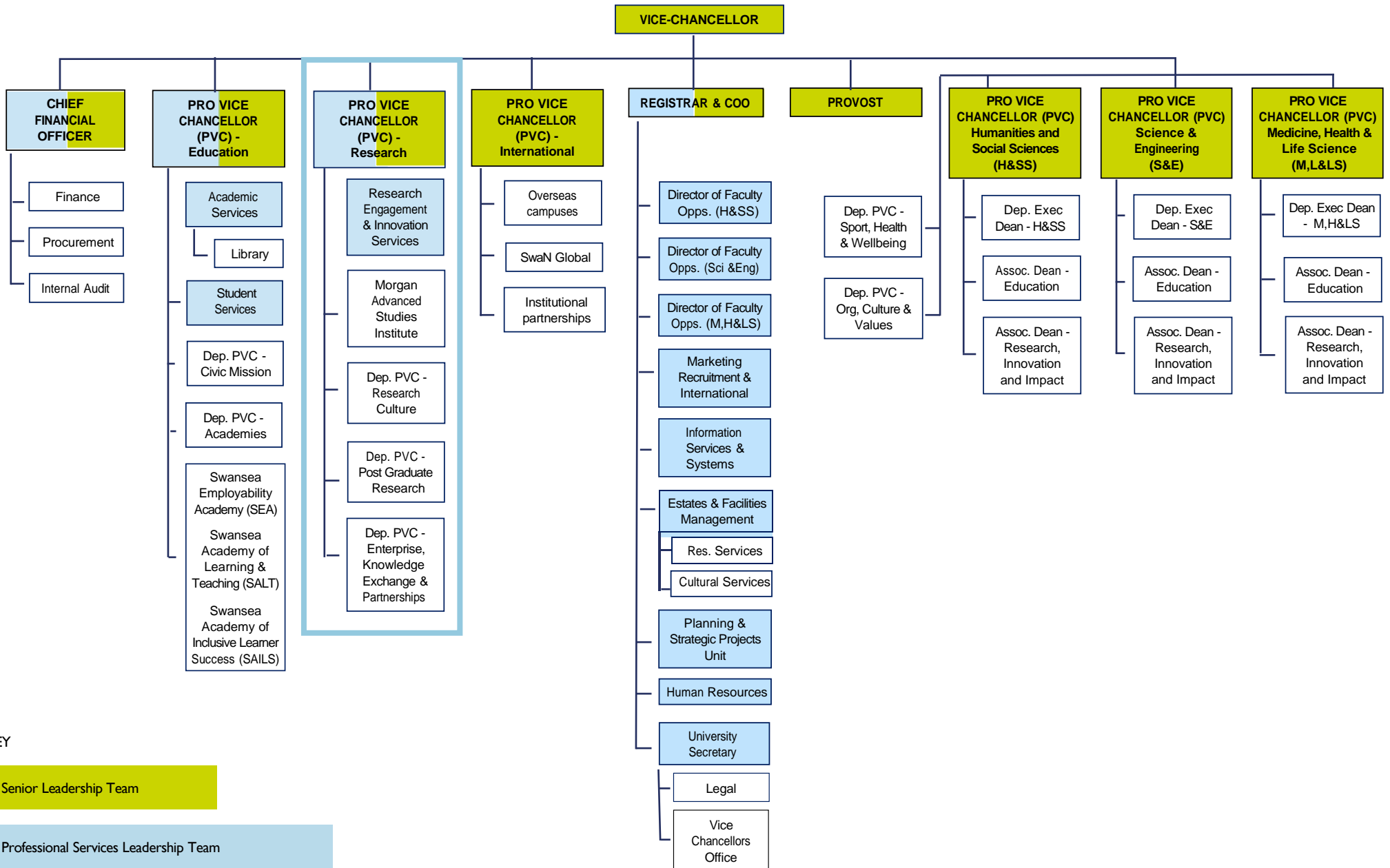
Rydym yn galluogi ein timoedd i weithio ar y cyd ac ar draws swyddogaethau i gyflawni canlyniadau llwyddiannus sy'n rhagori ar anghenion a disgwyliadau ein rhanddeiliaid. Rydym ni'n gyfrifol am greu amgylcheddau sy'n dangos cydraddoldeb, yn meithrin ymddiriedaeth, parch a her. Rydym yn atebol am ddarparu eglurder a chyfeiriad, cyfleu'r "darlun mawr" a manteisio ar syniadau a chyfleoedd i wireddu gweledigaeth ein Prifysgol.

RYDYM YN OFALGAR:

Rydym yn creu amgylcheddau sy'n nodi, yn deall ac yn rhoi blaenoriaeth i ddiwallu anghenion Cymuned ein Prifysgol (ein myfyrwyr, ein cydweithwyr, ein partneriaid allanol a'r cyhoedd). Rydym yn ysgogi ac yn ysbrydoli ein timoedd i ddarparu'r safonau uchaf o ofal personol ac, wrth wneud hynny, yn cynnal brand Prifysgol Abertawe.



STRWYTHUR SEFYDLIADOL YR UWCH-DÎM ARWEINYDDIAETH



STRWYTHUR Y BRIFYSGOL

UWCH-DÎM ARWEINYDDIAETH

Cyfadrn y Dyniaethau a'r Gwyddorau Cymdeithasol; y Gyfadrn Meddygaeth, Iechyd a Gwyddorau Bywyd; y Gyfadrn Gwyddoniaeth a Pheirianeg a chaiff ei harwain gan Uwch-dîm Arweinyddiaeth sy'n cynnwys:

Is-ganghellor
Cofrestrydd a Phrif Swyddog Gweithredu
Dirprwy Is-ganghellor (Addysg)
Dirprwy Is-ganghellor (Rhyngwladol)
Dirprwy Is-ganghellor (Ymchwil ac Arloesi)
Dirprwy Is-ganghellor (Cyfadrn y Dyniaethau a'r Gwyddorau Cymdeithasol)
Dirprwy Is-ganghellor (Y Gyfadrn Meddygaeth, Iechyd a Gwyddor Bywyd)
Dirprwy Is-ganghellor (Y Gyfadrn Gwyddoniaeth a Pheirianeg)
Prif Swyddog Ariannol

Yr Athro Paul Boyle
Mrs Niamh Lamond
Yr Athro Deborah Youngs
Yr Athro Judith Lamie
Yr Athro Helen Griffiths
Yr Athro Elwen Evans CB
Yr Athro Keith LLOYD
Yr Athro David Smith
Mrs Sarah Jones

GWASANAETHAU PROFFESIYNOL

Mae Cyfarwyddiaeth Gwasanaethau Proffesiynol yn cefnogi gwaith ein Prifysgol maent yn gyfrifol am sicrhau gwasanaethau proffesiynol effeithiol ac effeithlon ar draws gweithgareddau ein Prifysgol.

Adnoddau Dynol
Cyllid
Gwasanaethau Academaidd
Gwasanaethau Gwybodaeth a Systemau
Gwasanaethau Ymchwil, Ymgysylltu ac Arloesi
Marchnata, Recriwtio a Rhyngwladol
Swyddfa'r Is-ganghellor
Ystadau a Rheoli Cyfleusterau

Mrs Sian Cushion
Mrs Sarah Jones
Mr Adrian Novis
Mr Paul Westmore
Mr Ceri Jones
Y RÔL HON
Ms Louise Woollard
Mr Greg Ducie



LLYWODRAETHU'R BRIFYSGOL

CYNGOR EIN PRIFYSGOL

Cyngor Prifysgol Abertawe yw'r corff llywodraethu sy'n gyfrifol am bennu cyfeiriad strategol ein Prifysgol, yn ogystal â'i chyllid, ei heiddo, ei buddsoddiadau a'i busnes cyffredinol. Ar hyn o bryd, mae gan y Cyngor, sy'n ymgynnull sawl gwaith y flwyddyn, 17 o aelodau, y mae'r rhan fwyaf ohonynt yn aelodau nad ydynt yn uniongyrchol gysylltiedig â'n Prifysgol.

Mae'r aelodaeth bresennol fel a ganlyn:

Dirprwy Ganghellor a Chadeirydd y Cyngor

Mr Bleddyn Phillips

Dirprwy Ganghellor

Syr Roderick Evans

Trysorydd

Mr Carlos (Goi) Ashmore

Is-ganghellor

Yr Athro Paul Boyle

Aelodau Lleyg Cyfetholedig gan y Cyngor

Dr Kerry Beynon, Professor Edward David, Professor Kathryn Monk,
Dr Angus Muirhead, Ms Elin Rhys, Mrs Marcia Sinfield, Professor Keshav Singhal, Ms Anne Tutt, Mr Laurence Carpanini

Aelodau o Staff a benodir gan y Senedd

Yr Athro Nuria Lorenzo-Dus,

Aelodau o Staff Prifysgol Abertawe fel y'i pennir gan yr Ordinhadau

Yr Athro Sue Jordan, Mr Heath Davies

Llywydd Undeb y Myfyrwyr

Ms Esyllt Rosser

Myfyriwr a benodir gan Undeb y Myfyrwyr

Mr Jonathan Davies

SENEDD EIN PRIFYSGOL

Senedd ein Prifysgol yw uwch gorff academiaidd ein Prifysgol ac mae'n gyfrifol, yn unol â chymeradwyaeth y Cyngor, am reoleiddio a goruchwylio cyrsiau, dyfarniadau a chymwysterau a ddarperir gan ein Prifysgol. Daw aelodau'r Senedd o staff academiaidd a myfyrwyr y sefydliad.

LLYS EIN PRIFYSGOL

Mae'r Llys, sy'n gorff sylweddol a chanddo dros 300 o aelodau, yn sefyll uwchlaw prif gyfundrefn benderfynu ein Prifysgol, gan gynrychioli rhanddeiliaid y Sefydliad. Daw'r rhan fwyaf o aelodau'r Llys o'r tu allan i'n Prifysgol, gan gynrychioli'r gymuned leol a chyrff dynodedig eraill sydd â diddordeb yng ngwaith ein Prifysgol.



CYNLLUNIAU UCHELGEISIOL AMSER CYFFROUS I YMUNO Â PHRIFYSGOL ABERTAWE

Sefydlwyd ein Prifysgol gan ddiwydiant ym 1920 i gyflawni er lles diwydiant. Gan mlynedd yn ddiweddarach, rydym yn parhau i fwynhau cysylltiadau o fri â phartneriaid masnachol a diwydiannol ar draws amrywiaeth o sectorau. Rydym yn arwain Cymru o ran meysydd ymchwil sy'n hanfodol i dwf economaidd a lles y boblogaeth, gan gynnwys y Gwyddorau Amgylcheddol, Meddygaeth a Pheirianneg.

Rydyn ni wedi cyhoeddi ein Cynllun Strategol diweddaraf yn ddiweddar wrth i ni ddechrau ein hail ganrif ag egwyddor, pwrpas a gwytnwch.



Mae Saxton Bampfylde Ltd yn gweithredu fel ymgynghorydd asiantaeth gyflogi i Brifysgol Abertawe ar y penodiad hwn.

I gael rhagor o wybodaeth am y cyfle hwn, ewch i www.saxbam.com/appointments gan nodi'r cyfeirnod WASYR

Rhaid derbyn ceisiadau erbyn 5pm ddydd Gwener, 31 Mawrth 2023

Hysbysiad data personol Rheoliad Diogelu Data Cyffredinol (GDPR)

Yn unol â chanllawiau GDPR, gallwn brosesu eich Data Personol Sensitif (tarddiad hiliol neu ethnig, barn wleidyddol, credoau crefyddol neu athronyddol, aelodaeth o undeb llafur, data genetig, data biometrig, iechyd, bywyd rhywiol neu gyfeiriadedd rhywiol) gyda'ch cydsyniad cadarn yn unig. Pan fyddwch yn gwneud cais, gofynnir i chi gwblhau ffurflen ganiatâd a pheidiwch â chynnwys Data Personol Sensitif yn eich CV (er y gellir ei gynnwys yn eich llythyr eglurhaol os ydych chi'n dymuno gwneud hynny). Cofiwch hefyd beidio â chynnwys manylion cyswllt canolwyr heb eu cytundeb o flaen llaw.